

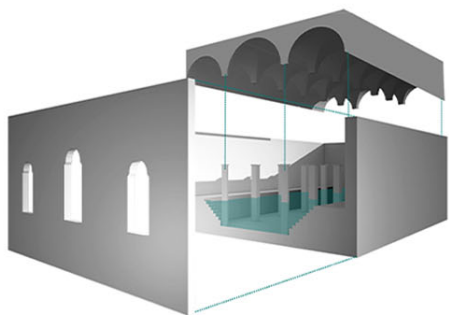
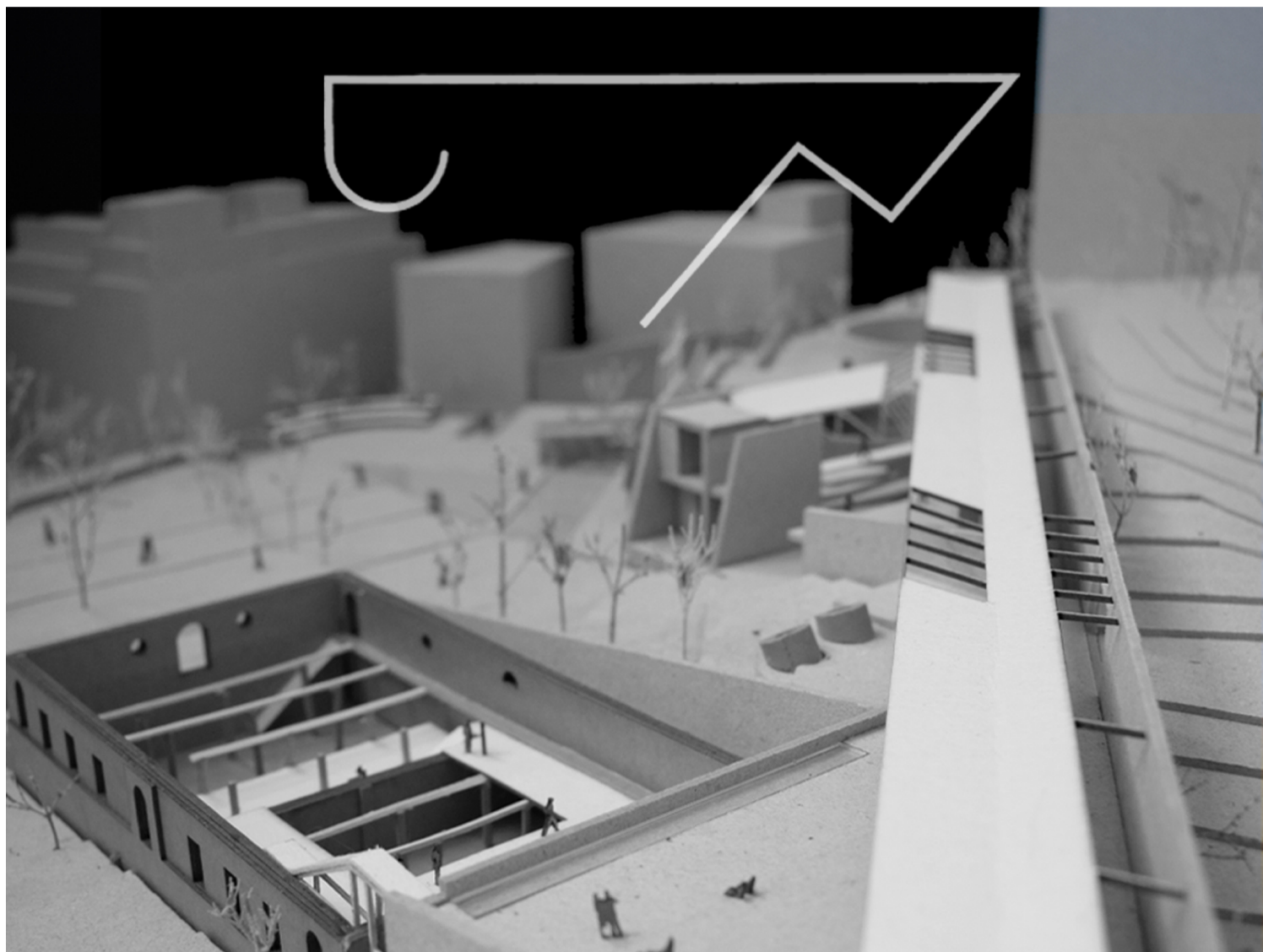


## Αδριάνειο Υδραγωγείο

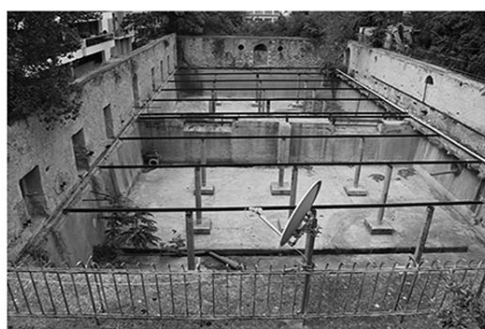
Κυριακοπούλου - Γούλα - 25/04/2022

### Διπλωματική Εργασία

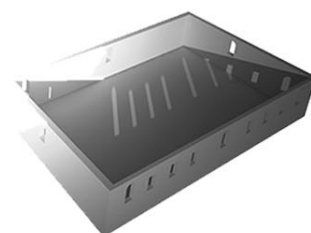
Αντικείμενο της διπλωματικής εργασίας αποτελεί η ανάδειξη του σημαντικού έργου της ρωμαϊκής εποχής, του Αδριάνειου Υδραγωγείου, και ειδικότερα της απόληξης αυτού στην Αδριάνειο Δεξαμενή, σε μία από τις ιστορικότερες και κεντρικότερες περιοχές της Αθήνας, το Κολωνάκι.



HADRIAN 'S RESERVOIR

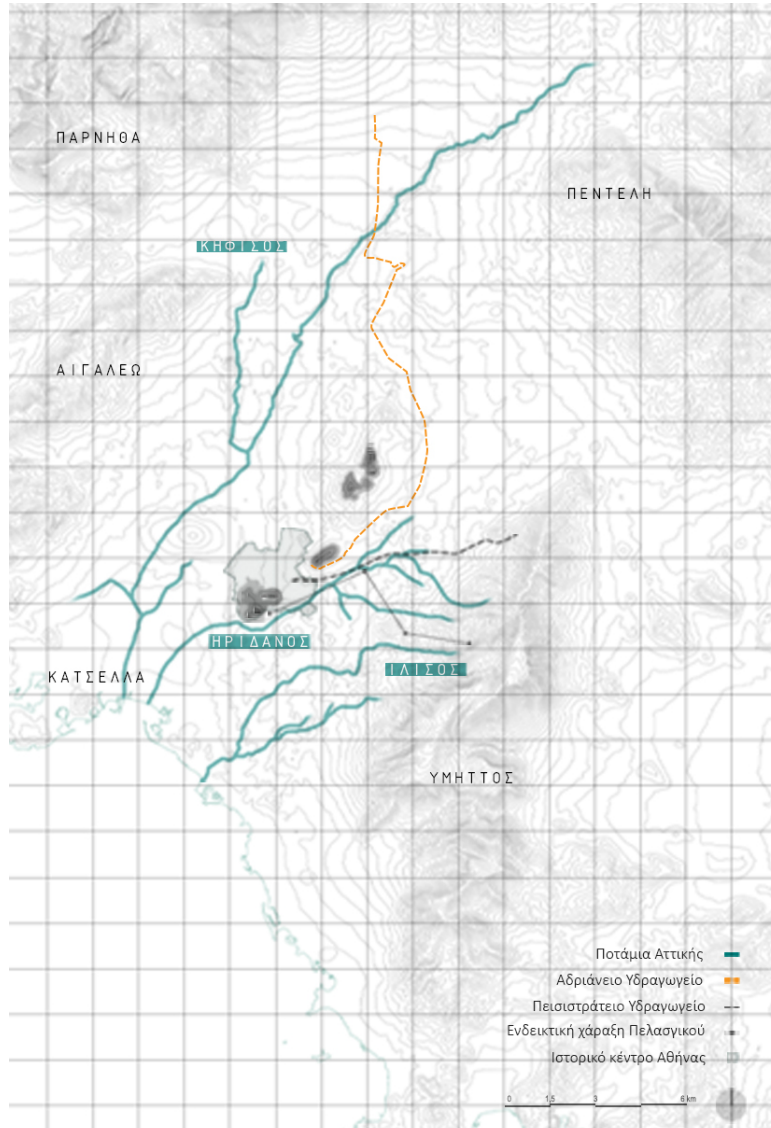


NEW RESERVOIR OF EYDAP



Έπειτα από μελέτη των κυριότερων ποταμών της Αθήνας και των υδραγωγείων που τροφοδοτούνταν από αυτά και υδροδοτούσαν την πόλη, καθώς και ιστορική αναδρομή στη λειτουργία του Αδριάνειου υδραγωγείου, η ανάλυση επικεντρώθηκε στην ευρύτερη περιοχή μελέτης, το Κολωνάκι. Η περιοχή μελετήθηκε πολεοδομικά και αναλύθηκαν οι δύο πλατείες -Φιλικής Εταιρείας και Δεξαμενής- ως προς τον σχεδιασμό, τις χρήσεις, τη θέση στον αστικό ιστό και τη μεταξύ τους σχέση.

Στην επιλογή του θέματος συνέβαλε η ιδιαίτερη τοποθεσία της πλατείας Δεξαμενής και η σημαντικότητα αυτής ως ενός δοχείου ιστορίας, πολιτισμού και λειτουργιών στη σύγχρονη πόλη. Ακόμη, η αναζήτηση χώρου από την Ε.Υ.Δ.Α.Π., άμεσα συνδεδεμένου με το Υδραγωγείο και εύκολα προσβάσιμου, και τα αναξιοποίητα υφιστάμενα κτίσματα που, μέσω της διαδικασίας της επανάχρησης, θα δώσουν μια νέα δυναμική στην πλατεία.



TOPOGRAPHY\_THREE MAIN RIVERS OF ATTICA AND THREE MOST IMPORTANT AQUEDUCTS THAT WERE SUPPLIED BY THEM\_ZOOM OF HADRIAN'S AQUEDUCT



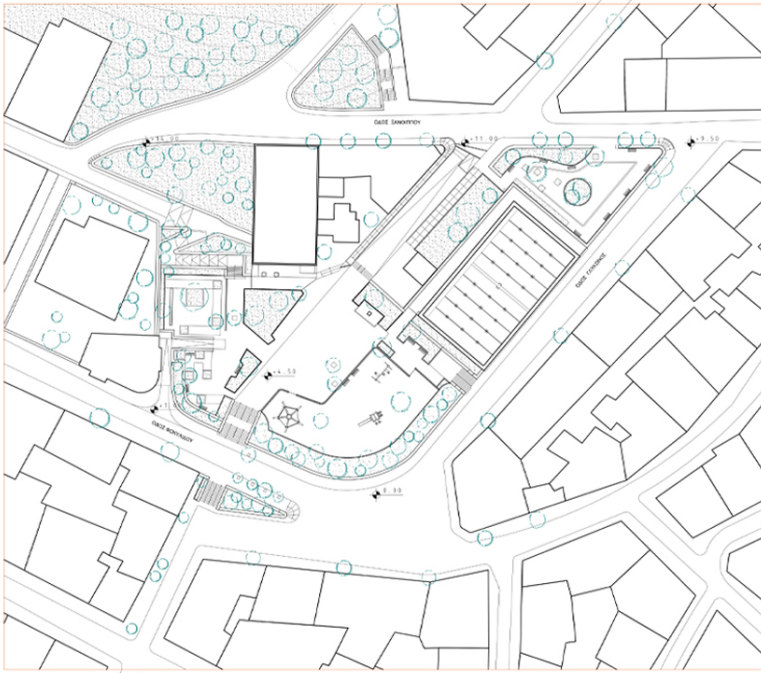
SURROUNDING AREA\_KOLONAKI AND DEXAMENI SQUARE \_LYCABETTUS HILL



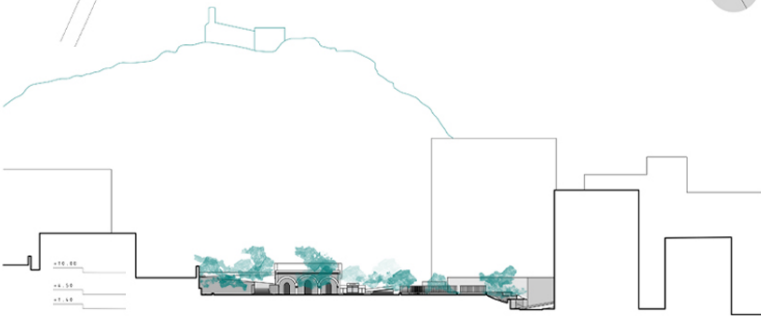
AREA ANALYSIS\_KOLONAKI\_LAND USE, BUILDING HEIGHTS, GREEN AREAS, CIRCULATION

Επιχειρήσαμε να κατανοήσουμε τη βαρύτητα του τεχνολογικού επιτεύγματος για τη ζωή της Αθήνας από την αρχαιότητα έως και σήμερα, να ερμηνεύσουμε τις ανάγκες της τοπικής και ευρύτερης κοινωνίας και των φορέων που σχετίζονται με αυτό. Τέλος, να δημιουργήσουμε έναν αστικό πυκνωτή στην καρδιά της σύγχρονης Αθήνας με πολυσυλλεκτικό χαρακτήρα. Οι βασικές μας προθέσεις ήταν η ανάδειξη του Αδριανείου υδραγωγείου και της ιστορίας του, με τις Δεξαμενές της πλατείας ως κεντρικό έκθεμα, η δημιουργία μουσειακής διαδρομής με ιστορικό και σύγχρονο περιεχόμενο και η διατήρηση των παραδοσιακών τοποσημών. Παράλληλα, στοχεύσαμε στη διαμόρφωση χώρων ψυχαγωγίας, πολιτισμού και διάδρασης με το

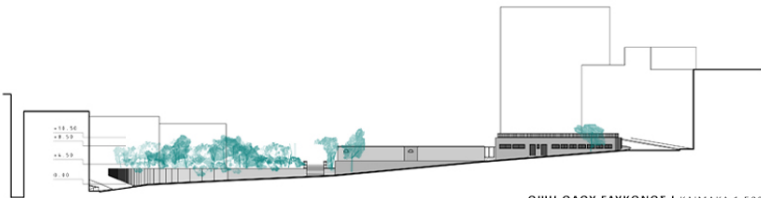
νερό, ένα έργο πνοής με βιοκλιματικό χαρακτήρα. Οι παραπάνω ανάγκες ερμηνεύτηκαν μέσω της συνθετικής διαδικασίας ως ένα κτίριο-μη κτίριο, ένας τοίχος που τυλίγει σαν κορδέλα την πλατεία, στρέφεται προς το εσωτερικό της και παραλαμβάνει μια παράλληλη σε αυτόν πορεία, που οδηγεί τον επισκέπτη από το κέντρο της στο εσωτερικό του μουσείου, τις διάφορες χρήσεις, καταλήγοντας στο κύριο έκθεμα, την Αδριάνειο Δεξαμενή. Οι νέοι χώροι διαρθρώνονται στο βορινό όριο ως μια ζώνη πλάτους οχτώ μέτρων, από την οποία προκύπτουν επιμέρους μορφές που καθοδηγούν την κίνηση και παραλαμβάνουν λειτουργίες. Το νερό, βασικό στοιχείο του έργου του Υδραγωγείου, αποτελεί κύριο συνθετικό εργαλείο και συναντάται σε διαφορετικές μορφές κατά τη διαδρομή. Δημιουργούμε, έτσι, ένα Μουσείο νερού για το Αδριάνειο Υδραγωγείο, αλλά και ένα ερευνητικό κέντρο για την Ε.Υ.Δ.Α.Π., η οποία σχετίζεται με το έργο και την αξιοποίησή του. Παράλληλα, προβλέπεται χώρος βιβλιοθήκης, ενώ στη σύνθεση επανεντάσσονται οι χώροι της εστίασης, ο χώρος των προσκόπων, το θερινό σινεμά και η παιδική χαρά που προϋπήρχαν.



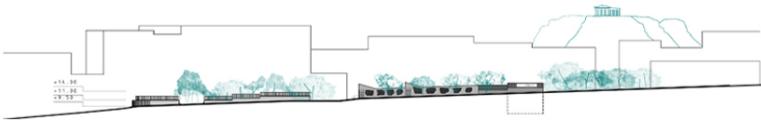
ΚΑΤΟΨΗ ΔΩΜΑΤΩΝ I ΚΑΙΜΑΚΑ 1:500



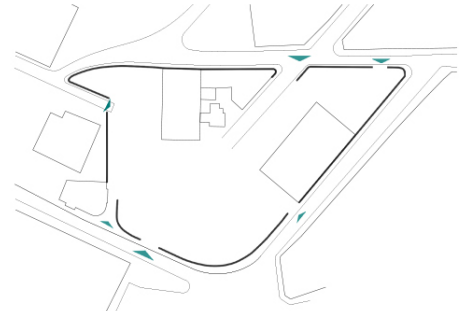
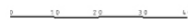
ΟΨΗ ΠΛΑΤΕΙΑΣ I ΚΑΙΜΑΚΑ 1:500



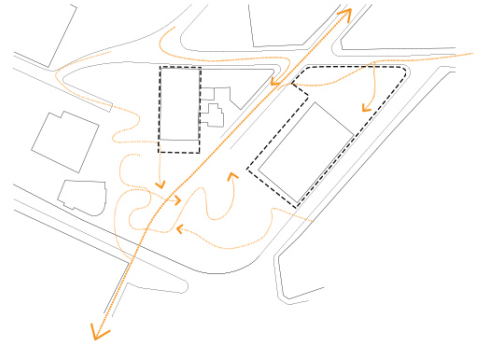
ΟΨΗ ΟΔΟΥ ΓΛΥΚΩΝΟΣ I ΚΑΙΜΑΚΑ 1:500



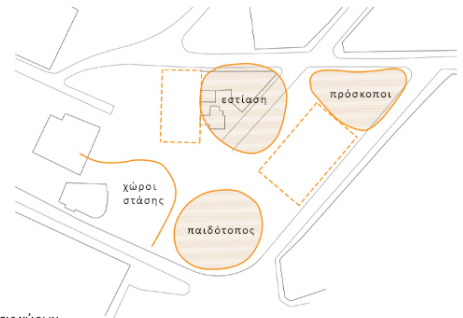
ΟΨΗ ΟΔΟΥ ΞΑΝΘΙΠΠΟΥ I ΚΑΙΜΑΚΑ 1:500



Όρια και σημεία πρόσβασης



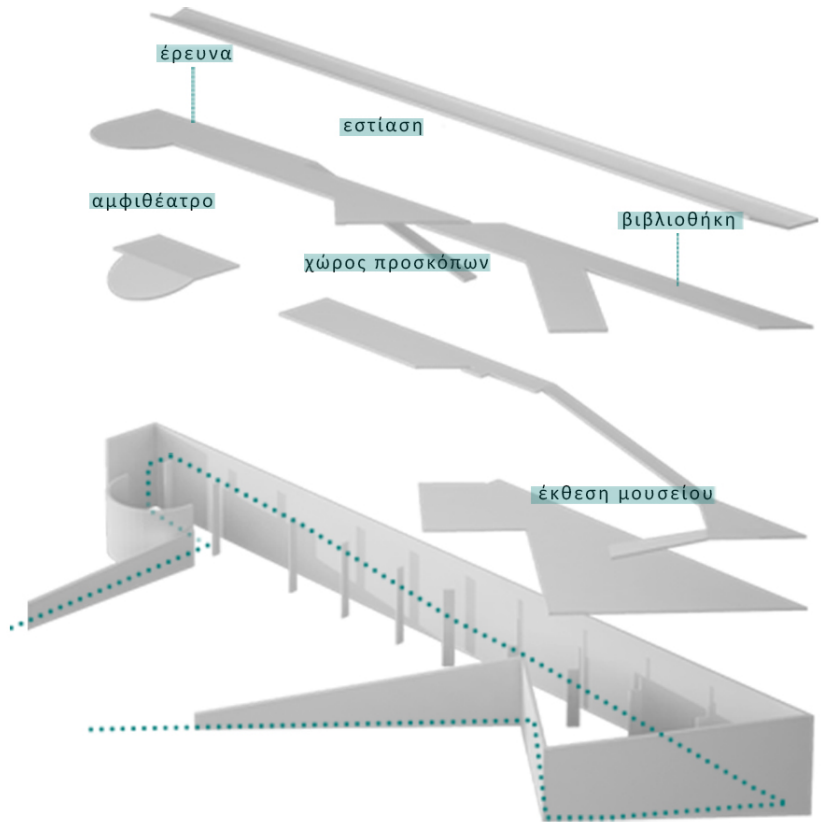
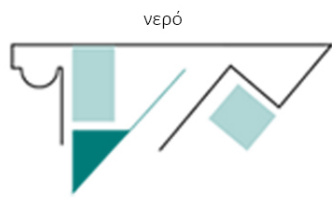
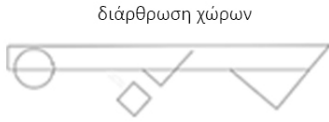
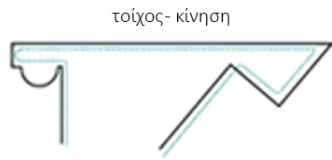
Κινήσεις και ροές  
Μη προσβάσιμα σημεία της πλατείας ----



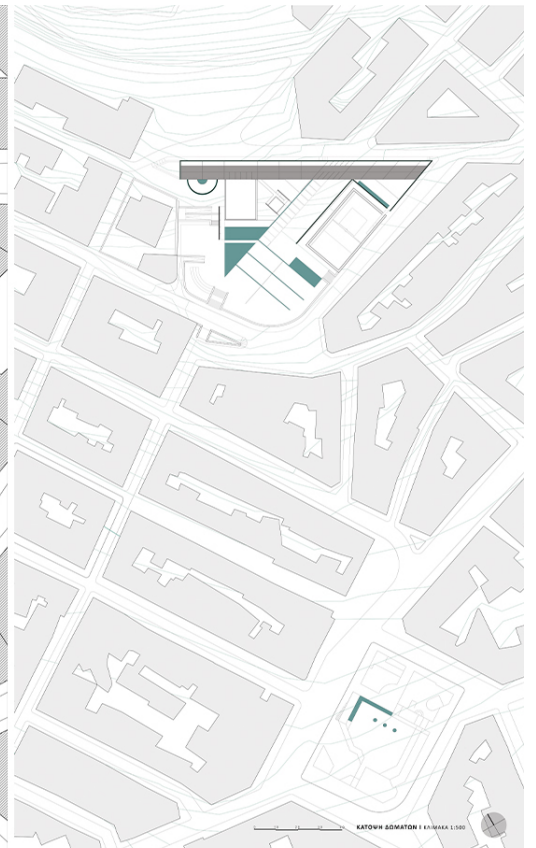
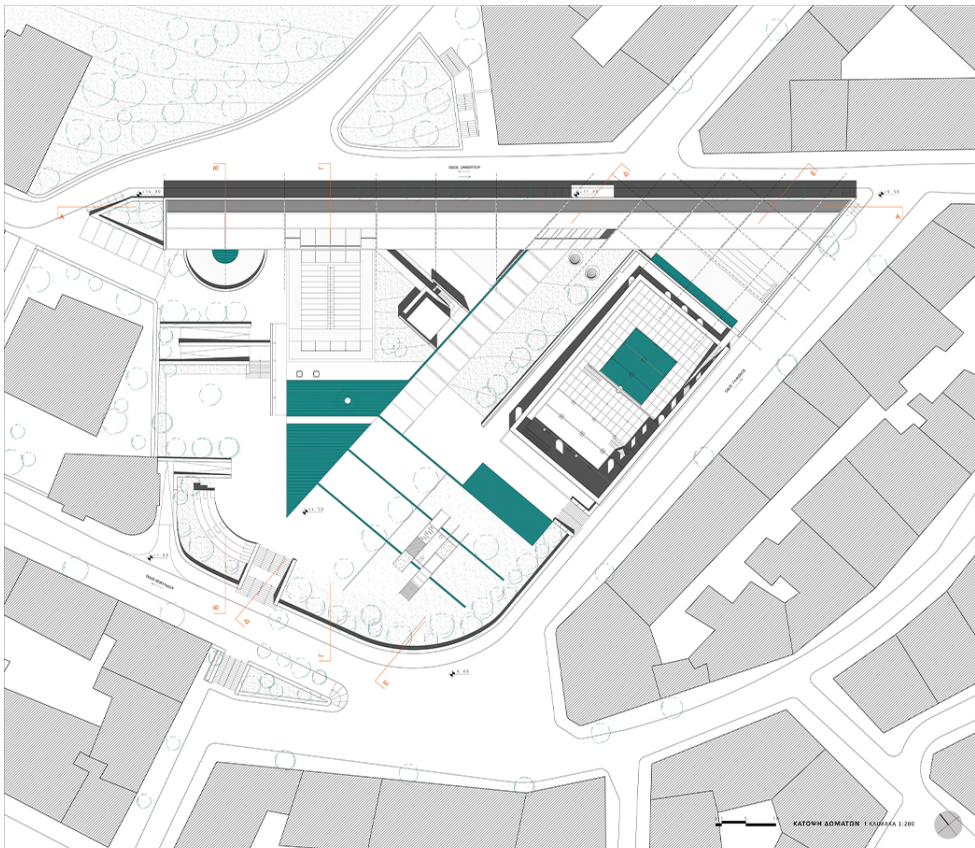
Χρήσεις χώρων



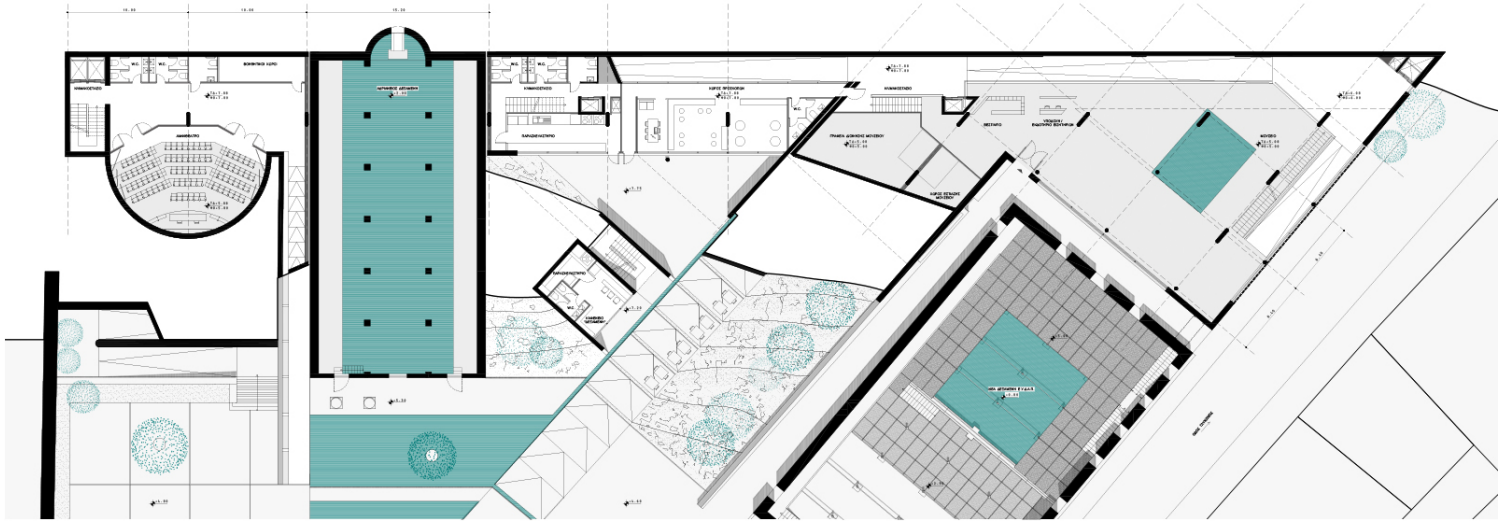
Φύτευση και υλικότητα δαπέδων



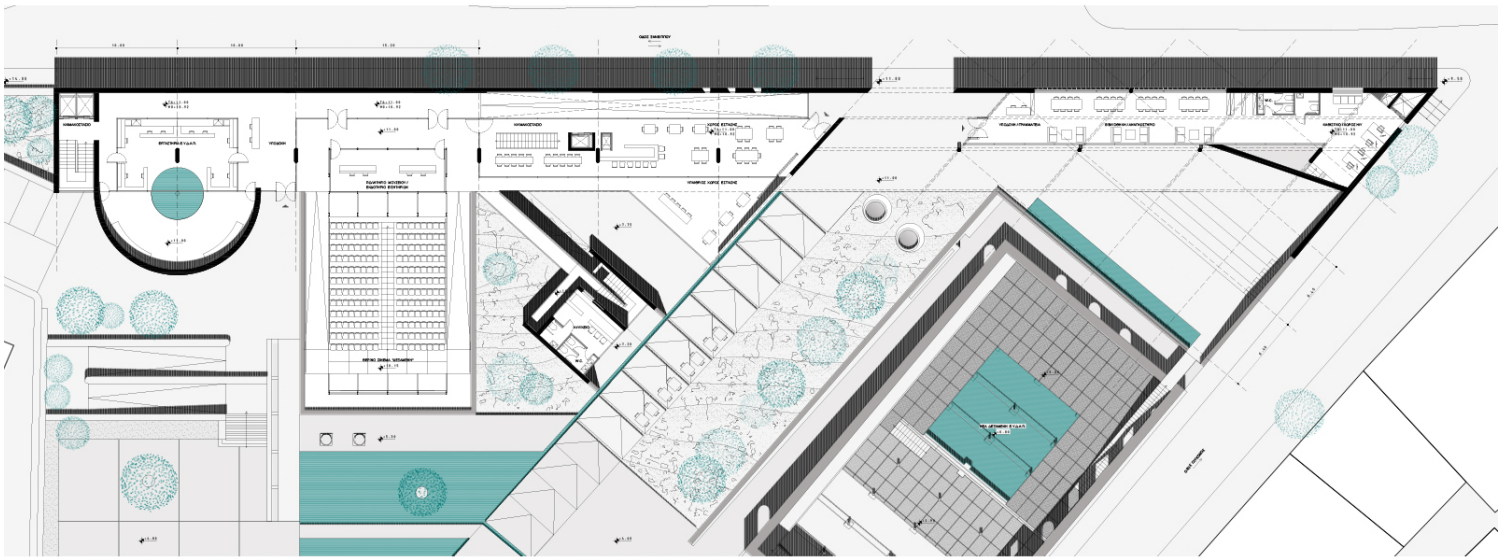
GENERAL CONCEPT



MAIN CONCEPT\_GENERAL PLAN\_SCALE 1:200 AND 1:1000

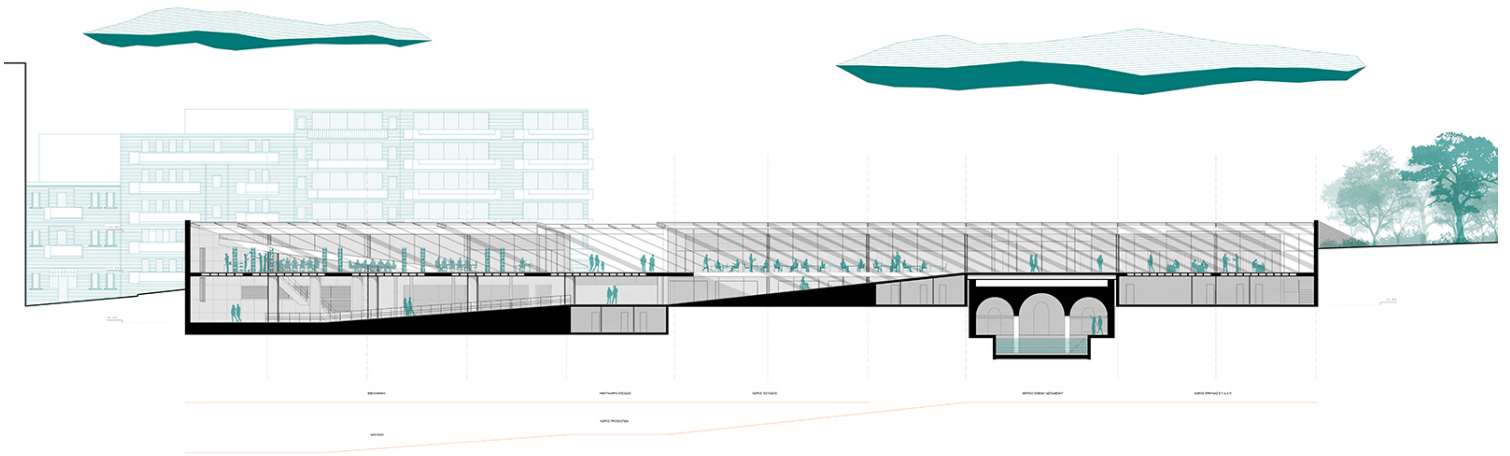


FLOOR PLAN +9.50 (AMPHITHEATER, SCOUTS AREA, MUSEUM)\_SCALE 1:100

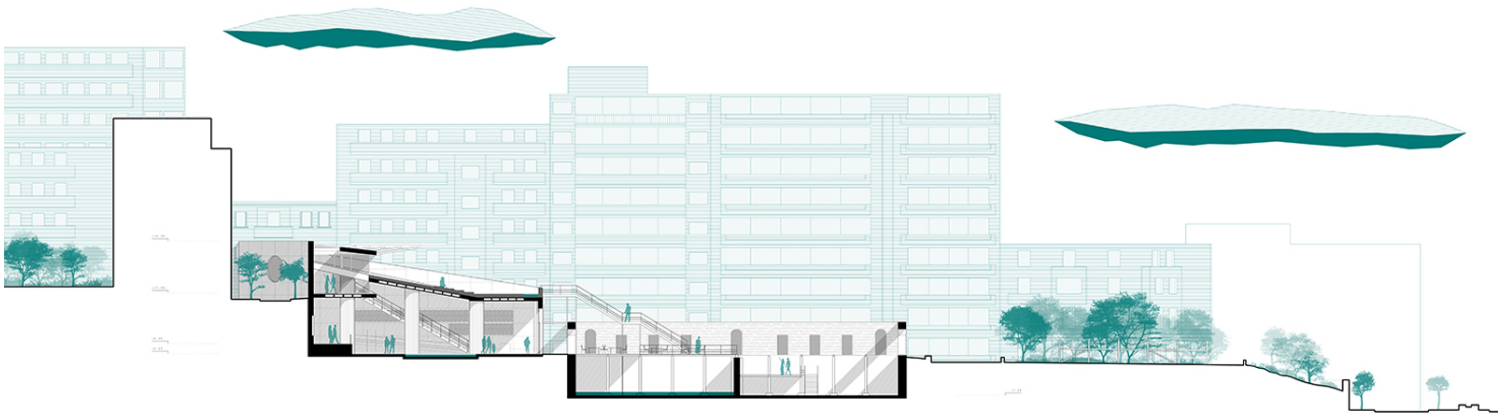


FLOOR PLAN +12.70 (RESEARCH CENTER, CINEMA, RESTAURANT AND LIBRARY)\_SCALE 1:100

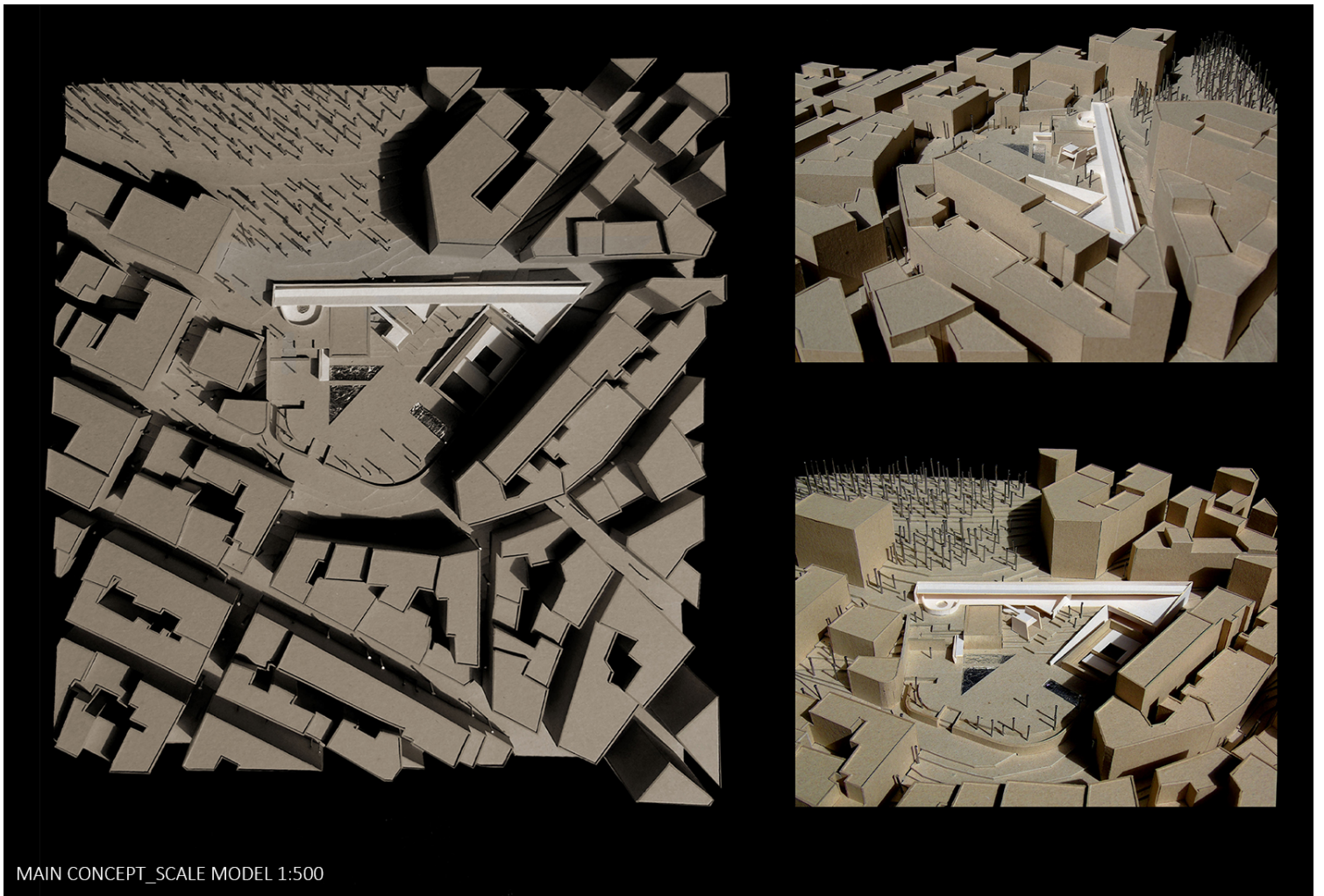




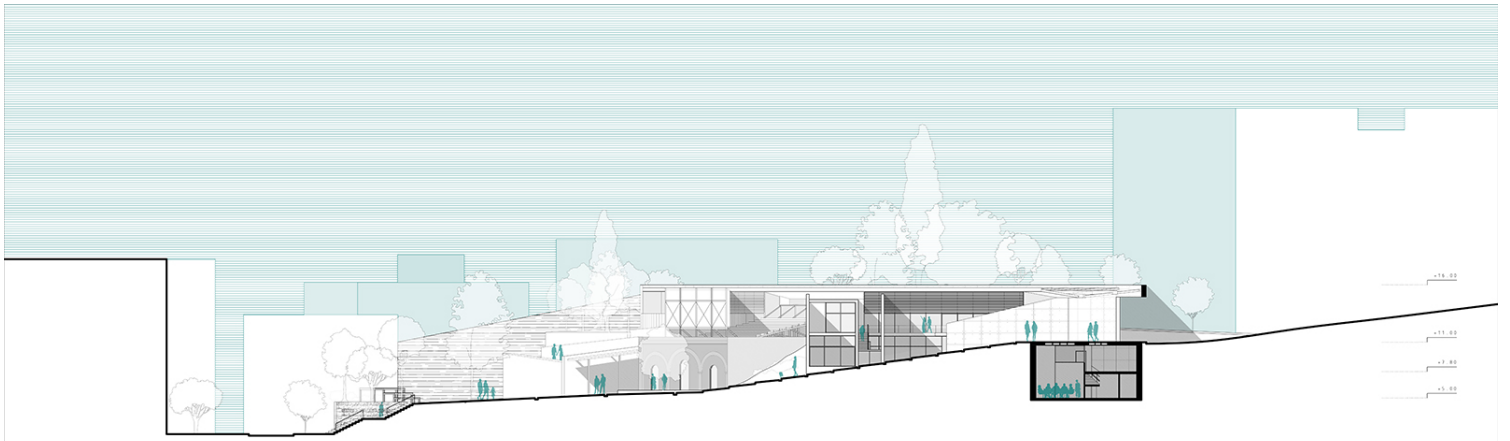
SECTION OF UPWARD ROUTE\_SCALE 1:100



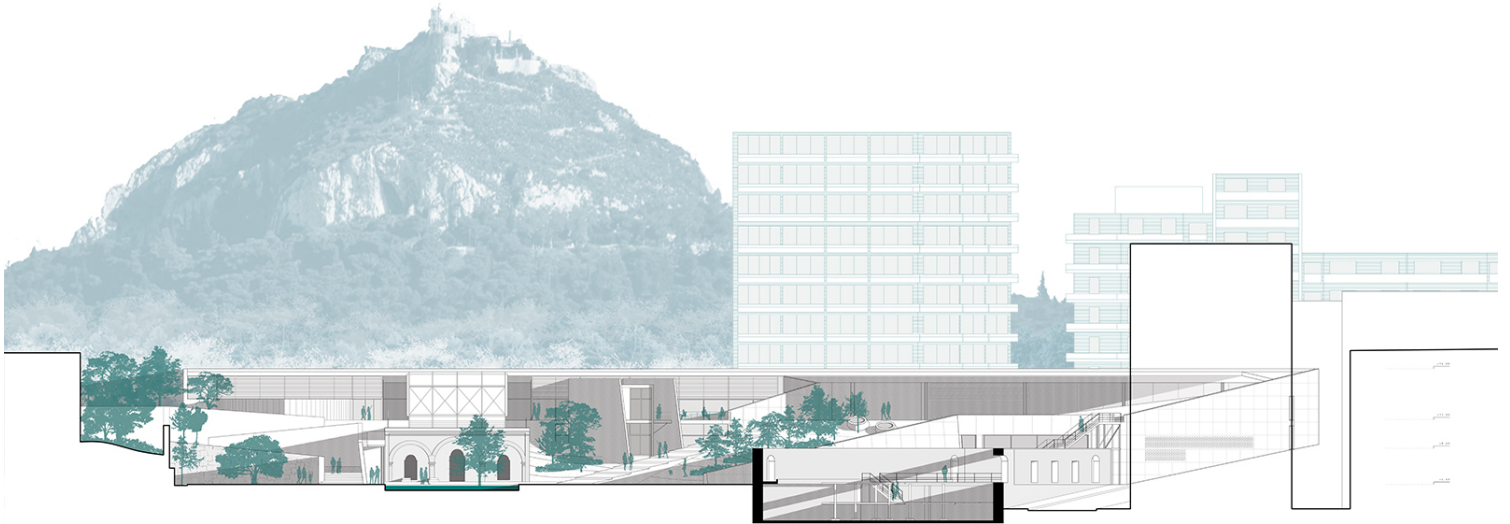
SECTION OF MUSEUM AND NEW RESERVOIR\_SCALE 1:100



MAIN CONCEPT\_SCALE MODEL 1:500



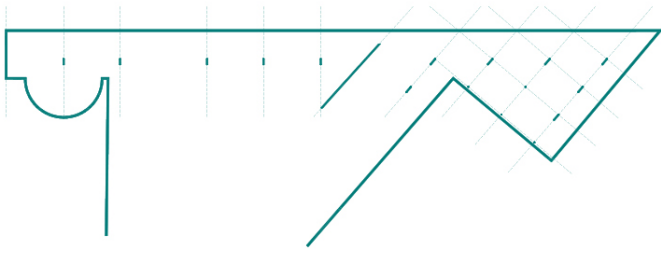
SECTION OF MAIN AXES\_SCALE 1:200



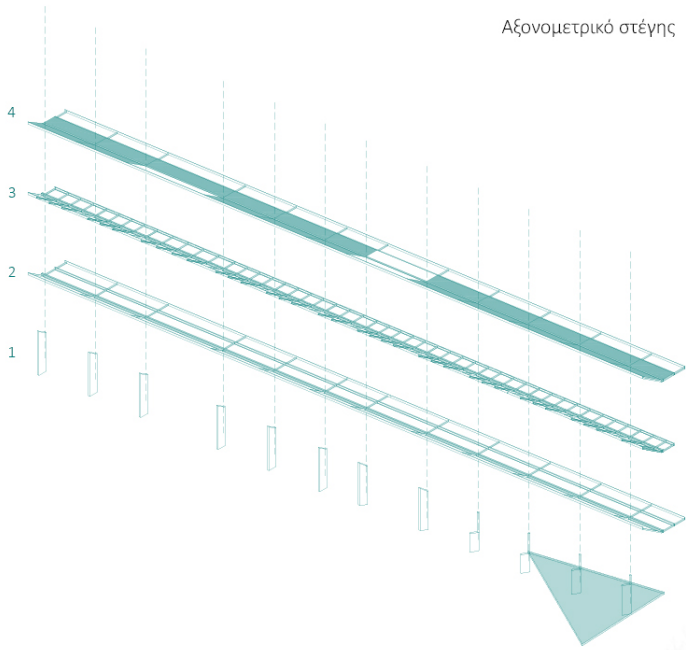
ELEVATION FROM THE SQUARE TOWARDS LYCABETTUS HILL



### Κατασκευαστικός κάρναβος

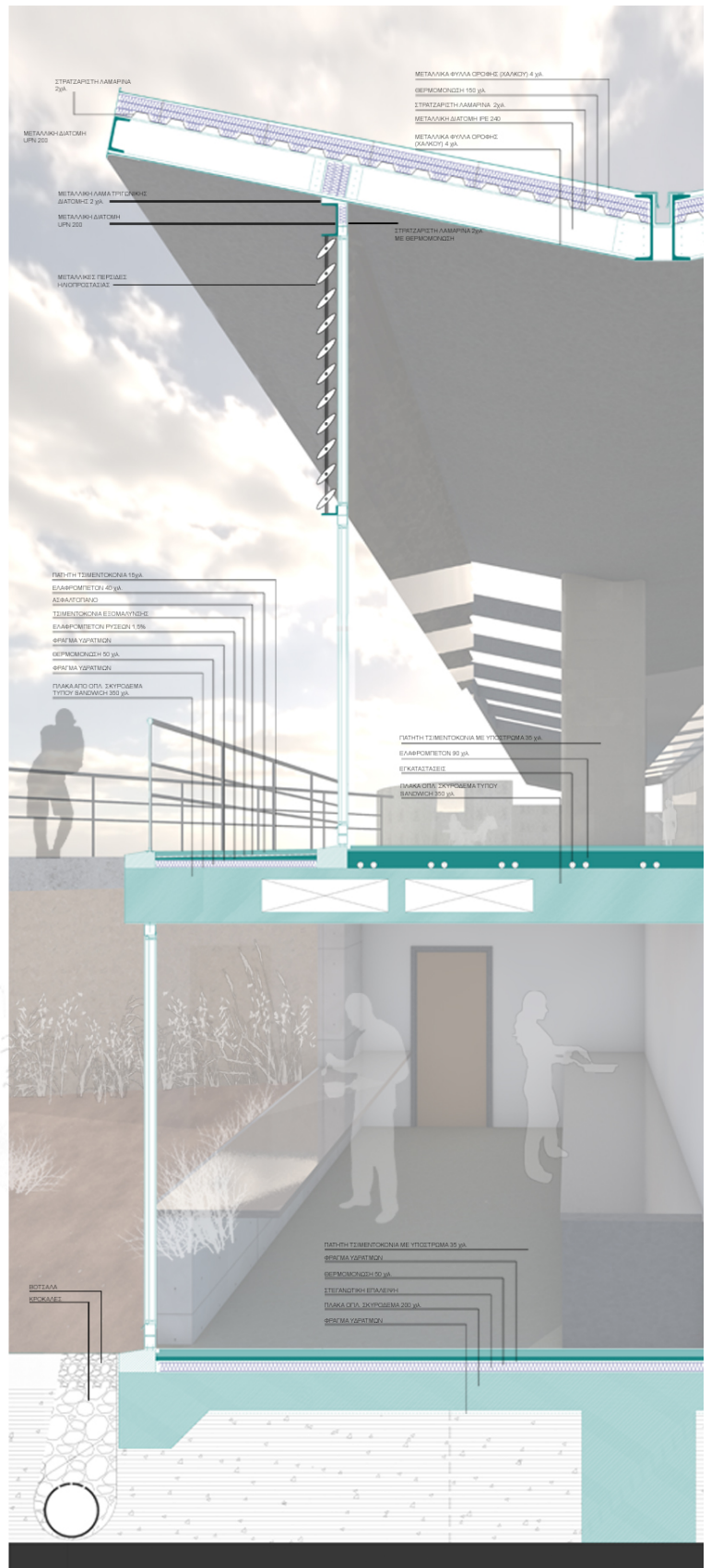


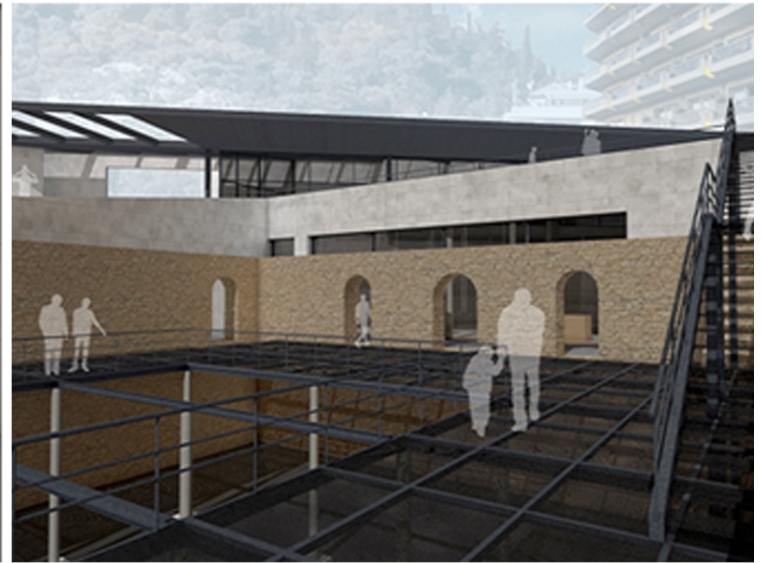
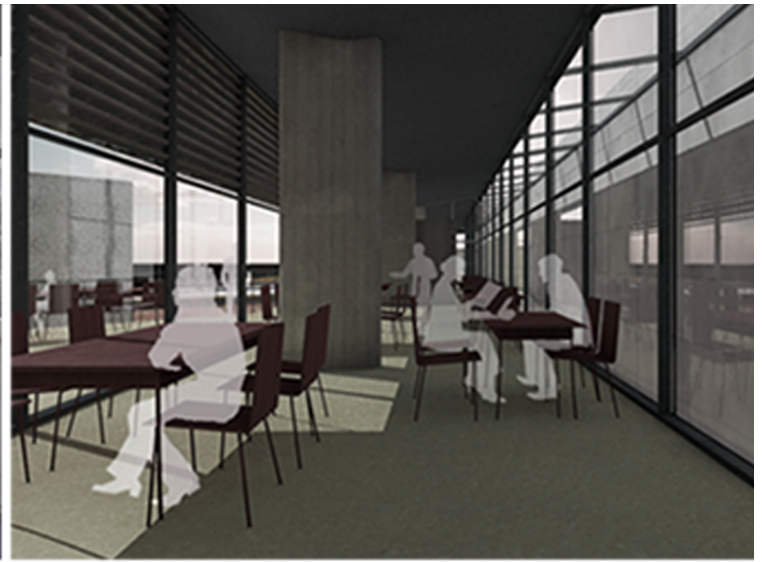
### Αξονομετρικό στέγης



- 4 Επικάλυψη από μεταλλικά φύλλα χαλκού
- 3 Δευτερεύων σκελετός από ΙΡΕ 240
- 2 Πρωτεύων σκελετός από UPN 400 και ΙΡΕ 240
- 1 Φέροντα τοιχία από σπλισμένο σκυρόδεμα

### CONSTRUCTION ANALYSIS





3D ILLUSTRATIONS\_LIBRARY, RESTAURANT, MUSEUM OF WATER AND OUTDOOR LANDSKAPING IN THE RESERVOIR

Subject of this thesis is the highlighting of the monument of the Roman era, the Hadrian's Aqueduct and especially its end in the Hadrian's Reservoir in one of the most historic and central areas of Athens, Kolonaki.

After a study of the main rivers of Athens and aqueducts that were supplied by them and supplied water to the city and a historical review of the operation of the Hadrian's aqueduct, the analysis focused on Kolonaki. The area was studied in terms of urban design and the two squares - Filikis Etairias and Dexameni - were analyzed in terms of design, uses, location in the urban fabric and the relationship between them.

The special location of Dexameni Square and its importance as a "container" of history, culture and functions in the modern city contributed to the choice of the theme. Also, the search for space by EYDAP directly connected to the Aqueduct, easily accessible and the unused existing buildings that through the process of reuse will provide the square with a new dynamic.

We tried to understand the importance of the technological achievement for the life of Athens from antiquity until today, to interpret the needs of the local society and the institutions related to it. Finally, to create an urban capacitor in the heart of modern Athens with a multi-collection character. Our main intentions were to highlight the Hadrian's aqueduct and its history, with the Reservoirs of the square as the main exhibit, the creation of a museum with historical and modern content and the preservation of traditional landmarks.

At the same time, configuration of places of entertainment, culture and interaction with water, a project with sustainable design. These needs were interpreted through the synthetic process as a building-non-building, a wall that wraps the square like a ribbon, turns inwards and receives a parallel path that leads the visitor from its center, inside the museum, the various uses ending in the main exhibit, the Hadrian's Reservoir. The new spaces are structured at the northern border as an eight-meter-wide zone from which individual forms emerge

that guide the movement and receive functions. Water, the key element of the Aqueduct project, is a major synthetic tool and is found in different forms along the way. We are, therefore, creating a water museum for the Hadrian's Aqueduct, but also a research center for EYDAP, which is related to the project and its utilization. At the same time, a library space is provided, while the composition includes the pre-existing areas of restaurant, scout area, summer cinema and playground.