



Αpollo Palm Hotel | Μια ιστορία σχεδιασμού στο Ψυρρή

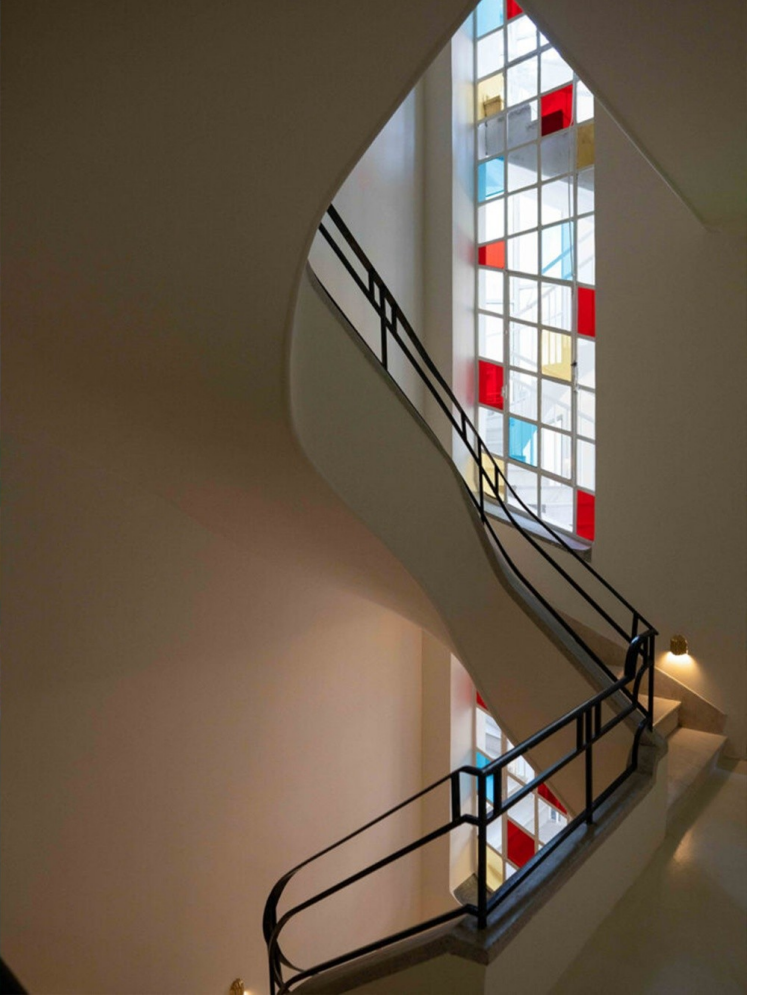
Ηρώ Καραβία - 11/04/2024

Η ξενοδοχειακή ετεροτοπία του Αθηναϊκού κέντρου

Το **Apollo Palm Hotel** βρίσκεται στην καρδιά της Αθήνας και σίγουρα προσφέρει μια εμπειρία διαφορετική από ό,τι έχουμε συνηθίσει! Στη γραφική γειτονιά του Ψυρρή, στο πιο βιομηχανικό του μέτωπο, το κτήριο του Apollo Palm Hotel αναδύει μνήμες από τον αθηναϊκό μοντερνισμό με σύγχρονο λεξιλόγιο. Κρατώντας τις χαράξεις και τα λιακωτά της όψης, το boutique ξενοδοχείο διαμορφώνει το εσωτερικό του με ένα παιχνίδισμα ορίων ανάμεσα στους ιδιωτικούς και τους δημόσιους χώρους. Με 48 δωμάτια, ανοιχτούς υπαίθριους χώρους και μια τσάντα ως αναφορά στο αθηναϊκό καλοκαίρι, το Apollo δημιουργεί μια “οικογένεια” για τον επισκέπτη ανάμεσα στην άνεση, τον σχεδιασμό, τα ταβερνάκια και τα μπαρ του Ψυρρή και τις μικρές gallery.

Καθώς καταφθάνουμε στην **Κραναού 3** και αντικρίζουμε την επιβλητική όψη, περνάμε στον εσωτερικό χώρο όπου είναι εμφανής η επιμέλεια και το μεράκι, τόσο στη διανομή και ανάπτυξη των χώρων όσο και στην ιδιαίτερη επίπλωση. Πριν φτάσουμε όμως στη σύγχρονη μορφή του κτιρίου, σημαντικό είναι να αναφερθούμε

στο παρελθόν του. Το κτήριο της Κραναού 3 υπήρξε σημαντικός πόλος για τον σχεδιασμό και την εκπαίδευση στην Αθήνα, αλλά και ολόκληρη την Ελλάδα. Μέχρι πρότινος, το κτήριο χρησιμοποιούνταν από τη σχολή ΑΚΤΟ.





Σήμερα, η ιστορικότητα του κτιρίου συνεχίζεται σχεδιαστικά με τη συμβολή διαφόρων δημιουργικών ατόμων στον τομέα της αρχιτεκτονικής και του σχεδιασμού. Η σύμπραξη αυτή, όμως, δεν ήταν μια ακόμα τυπική αρχιτεκτονική και σχεδιαστική μελέτη. Ο **Κωνσταντίνος Πολατίδης**, project manager, και η **Mariette Sans-Rival**, interior designer, decoratrice και curator του έργου, συνθέτουν μια ιδιαίτερη ομάδα γεφυρώνοντας bauhaus και art deco χαράξεις, με έντονη γαλλική επιρροή, με μεσογειακά στοιχεία και την ελληνική εντοπιότητα. Η αρχιτεκτονική ομάδα των *Σταύρου Καπετάνιου, Ηρώς Αθανασίου και Δημήτρη Ζέρβα* μπαίνει εμβόλιμα στο έργο και όλοι μαζί υλοποιούν το όραμα για την επαναχρησιμοποίηση του κτιρίου.

Αρχιτεκτονικά αντιλαμβανόμαστε την πρόθεση της ομάδας για διατήρηση της μνήμης του κτιρίου, τόσο στις εξωτερικές όψεις όσο και στο εσωτερικό. Για την επανάχρηση και τη λειτουργική μετάβαση από σχολή σε ξενοδοχείο, παρατηρούνται ήπιες αλλαγές στην κάτοψη για τη δημιουργία των εσωτερικών χρήσεων, ενώ αρχιτεκτονικά στοιχεία, όπως το κλιμακοστάσιο και τα βιτρό των εσωτερικών όψεων, διατηρούνται με πλήρη επιμέλεια. Φεύγοντας από την κλίμακα του κτιρίου και πηγαίνοντας στους εσωτερικούς χώρους και την επίπλωση, η Mariette Sans-Rival, θέλοντας να δουλέψει με την εντοπιότητα της περιοχής, συγκεντρώνει τους τεχνίτες του Ψυρρή, αναβιώνοντας παλιές τεχνικές και μια κουλτούρα κατασκευής που τείνει να εκλείψει. *Οι μπρούτζινες κατασκευές με art nouveau στοιχεία, οι υφασμάτινες επενδύσεις, τα κεραμικά και τα ιδιαίτερα φωτιστικά και χαλιά, όλα custom-made, σε μεγάλη πλειοψηφία ξεκίνησαν και τελείωσαν σε μικρά εργαστήρια της περιοχής.*

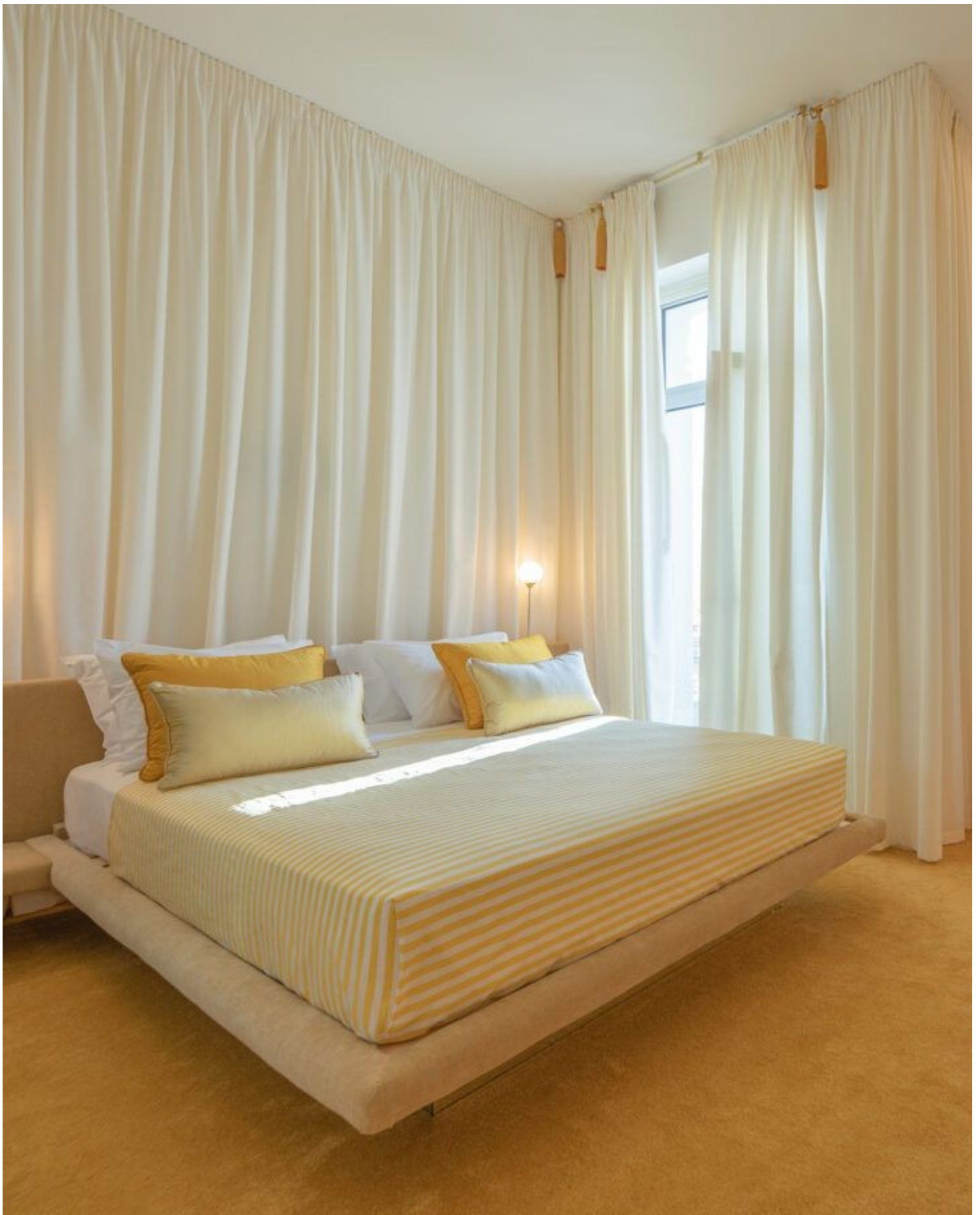
Μια εσωτερική γειτονιά διαρθρώνεται λοιπόν στην Κραναού 3. Λίγο οι τεχνίτες, λίγο το φιλικό πλαίσιο μεταξύ της σχεδιαστικής ομάδας, λίγο ο εσωτερικός κήπος και τα μπαρ στην ταράτσα, το Apollo Palm Hotel αφήνει μια γλυκιά επίγευση στην εμπειρία του επισκέπτη. Η αίσθηση όμως αυτή υπογραμμίζεται και από την ιδιαιτερότητα και τη μοναδικότητα που χαρακτηρίζει καθένα από τα δωμάτια. Ενώ πρόκειται για απλά ξενοδοχειακά δίκλινα, που στις περισσότερες περιπτώσεις είναι ομοιόμορφα ή και πανομοιότυπα, στην περίπτωση του Apollo Palm Hotel το **καθένα από τα δωμάτια είναι ξεχωριστό και προτείνει μια εντελώς διαφορετική εμπειρία**. Οι εναλλαγές στη χρωματική παλέτα και τις υφές -γήινα, παστέλ και γλυκά χρώματα που υπογραμμίζονται από το φυσικό φως, που άλλες φορές πλαισιώνεται από ελαφριά

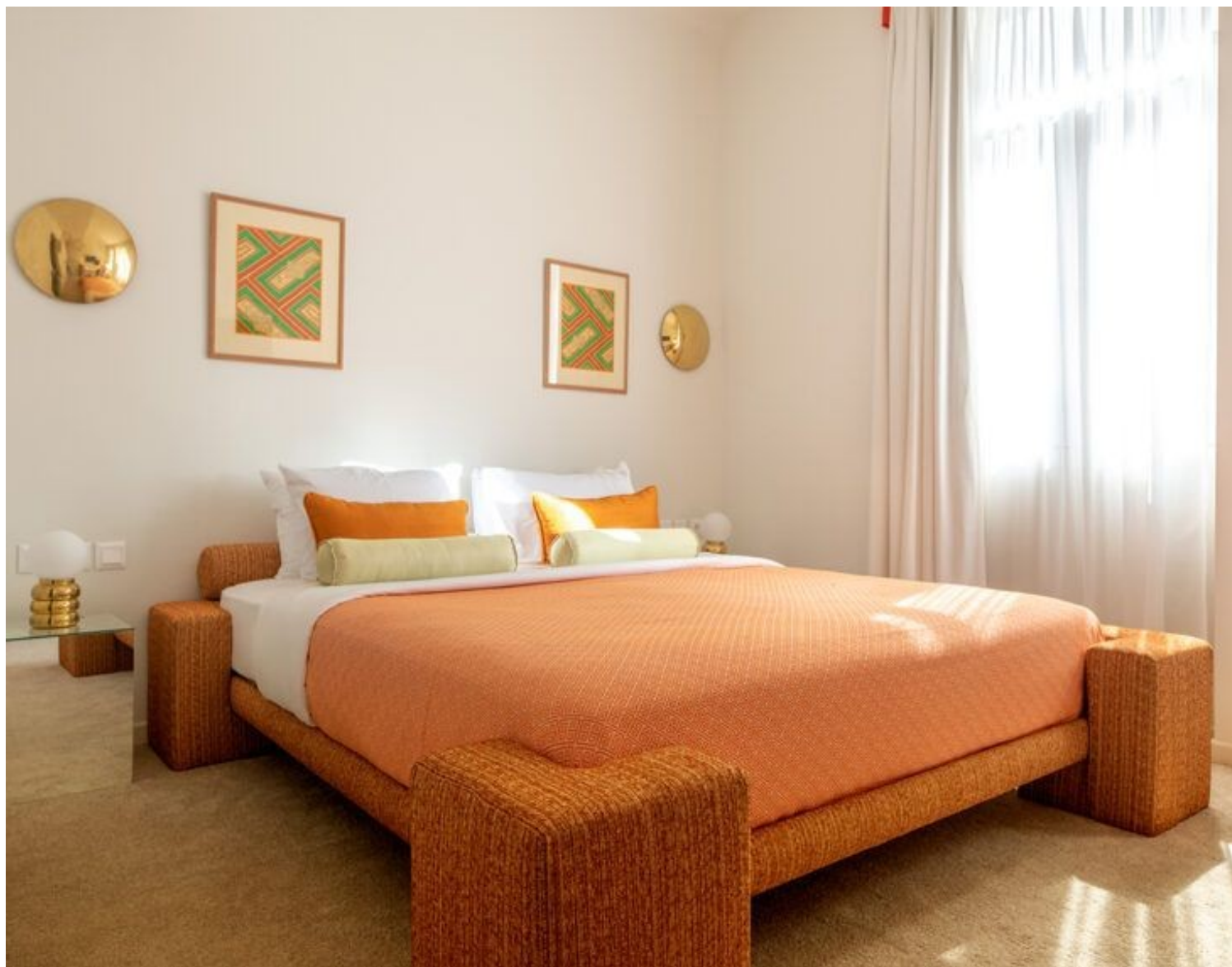
υφάσματα και άλλες από μεγάλες ανακλαστικές επιφάνειες και καθρέφτες- και τα πρωτότυπα έπιπλα με την υπογραφή της Mariette Sans-Rival, με παιχνιδιάρικες γεωμετρίες και συναρμογή υλικών όπως είναι η ψάθα, ο μπρούτζος και τα λινά υφάσματα, δημιουργούν μια εξατομικευμένη εμπειρία, που όμως είναι ιδιαίτερα φιλική και προσιτή!











Δείτε παρόμοια άρθρα:

[Το design συναντά τη γαστρονομία στο εστιατόριο Poster](#)



[Thetis concept store | Το Design Society συζητά με τους ιδρυτές](#)

