



## Bauhaus: Η στροφή στην πρακτικότητα

Χριστίνα Ιωακειμίδου - 22/01/2025

**Η μοντέρνα, αρμονική και ζωντανή αρχιτεκτονική είναι το φανερό σημάδι μιας αυθεντικής δημοκρατίας**

Εικόνα Εξωφύλλου: [shop.bauhaus-movement.com](http://shop.bauhaus-movement.com)

Το **Bauhaus** δεν ήταν απλώς ένα καλλιτεχνικό κίνημα. Οι εισηγητές του, με πρώτο τον Walter Gropius, ήθελαν να αλλάξουν την καθημερινή ζωή, απομακρύνοντάς την από τη φλυαρία και τη βαριά αισθητική των Arts and Crafts και της Art Nouveau, με την υιοθέτηση ενός μίνιμαλ και λειτουργικού τρόπου σχεδιασμού, ο οποίος θα ήταν σε θέση να καταστήσει τα παραγόμενα προϊόντα προσιτά σε ένα μεγάλο μέρος της κοινωνίας, λόγω της μαζικής τους παραγωγής και κατ' επέκταση της χαμηλότερης τιμής τους. Ξεκινώντας από την

ομώνυμη σχολή και έδρα του κινήματος στη Βαϊμάρη, το 1919, το Bauhaus περιελάμβανε όλες τις καλλιτεχνικές κατευθύνσεις που θα μπορούσαμε να φανταστούμε: από αρχιτέκτονες, ζωγράφους και γλύπτες, μέχρι graphic designers. Ήταν, λοιπόν, μια ολοκληρωμένη Σχολή Καλών Τεχνών. Κατά τον ιδρυτή της, Gropius: «Στόχος του Bauhaus είναι να μην υπάρξει ένα ύφος, ένα σύστημα, ένα δόγμα ή ένας κανόνας, μία συνταγή ή μία μόδα! Θα παραμείνει ζωντανό, όσο δεν εξαρτάται από τη μορφή, αλλά αναζητά πίσω από μια διαρκώς εναλλασσόμενη μορφή τη ρευστότητα της ίδιας της ζωής!»

Όμως, η σχολή προχωρούσε σύμφωνα με τον ρου της Ιστορίας. Μετά τον Μεγάλο Πόλεμο (1914-1918), η γερμανική οικονομία άρχισε να παρακμάζει, συμπαρασύροντας και την παραγωγική ικανότητα της χώρας. Η σχολή, φυσικά, δεν έμεινε ανεπηρέαστη από αυτή την εξέλιξη, με τη μετακίνηση της έδρας της στο Ντεσσάου, το 1925, να σηματοδοτεί ένα νέο -μερικώς αλλαγμένο- ξεκίνημα. Ο νέος της διευθυντής, **Hannes Meyer**, προχώρησε πέραν της θεωρητικής προσέγγισης που είχε αναπτύξει η σχολή στα χρόνια της Βαϊμάρης, προτείνοντας την «προλεταριοποίηση» του τρόπου παραγωγής, ενώ, τον Νοέμβριο του 1925, ο Γκρόπιους ίδρυσε και την εταιρεία Μπαουχάους (Bauhaus GmbH), υπογραμμίζοντας την βιομηχανικό χαρακτήρα των προϊόντων της σχολής. Η βιομηχανική παραγωγή των Bauhaus προϊόντων τίθεται στο επίκεντρο των στόχων της σχολής, ενώ και ο Gropius στρέφεται περισσότερο στον αρχιτεκτονικό σχεδιασμό ολοκληρώνοντας τα σχέδιά του για κάποιες μεγάλης κλίμακας αναθέσεις, οι οποίες εντάσσονται στα πρότυπα σπιτιών κοινωνικής κατοίκησης, όπως το οικιστικό σύμπλεγμα Dessau-Törten Housing Estate στο Βερολίνο. Ο ίδιος, μάλιστα, προχωρά στον σχεδιασμό [πόμολων για πόρτες](#), τα οποία είναι γνωστά ως και σήμερα!

Το 1928, ο Gropius παραιτείται λόγω των δεινών κοινωνικοπολιτικών συνθηκών, και παρά την αναγνώριση της σχολής στους καλλιτεχνικούς και εικαστικούς κύκλους, η σχολή του Bauhaus αλλάζει και πάλι έδρα το 1933, μετακινούμενη αυτή τη φορά στο Βερολίνο. Στη γερμανική πρωτεύουσα, ο νέος διευθυντής της, **Ludwig Mies van der Rohe**, αλλάζει τον χαρακτήρα της, απομακρύνοντάς την από κάθε είδους πολιτικό «χρωματισμό» και στρέφοντάς την περισσότερο στην Αρχιτεκτονική. Επιπλέον, εισήγαγε τα υψηλά αισθητικά κριτήρια στον σχεδιασμό, ερχόμενος σε ρήξη με τις προηγούμενες κατευθυντήριες γραμμές της σχολής και του προγράμματος σπουδών της.

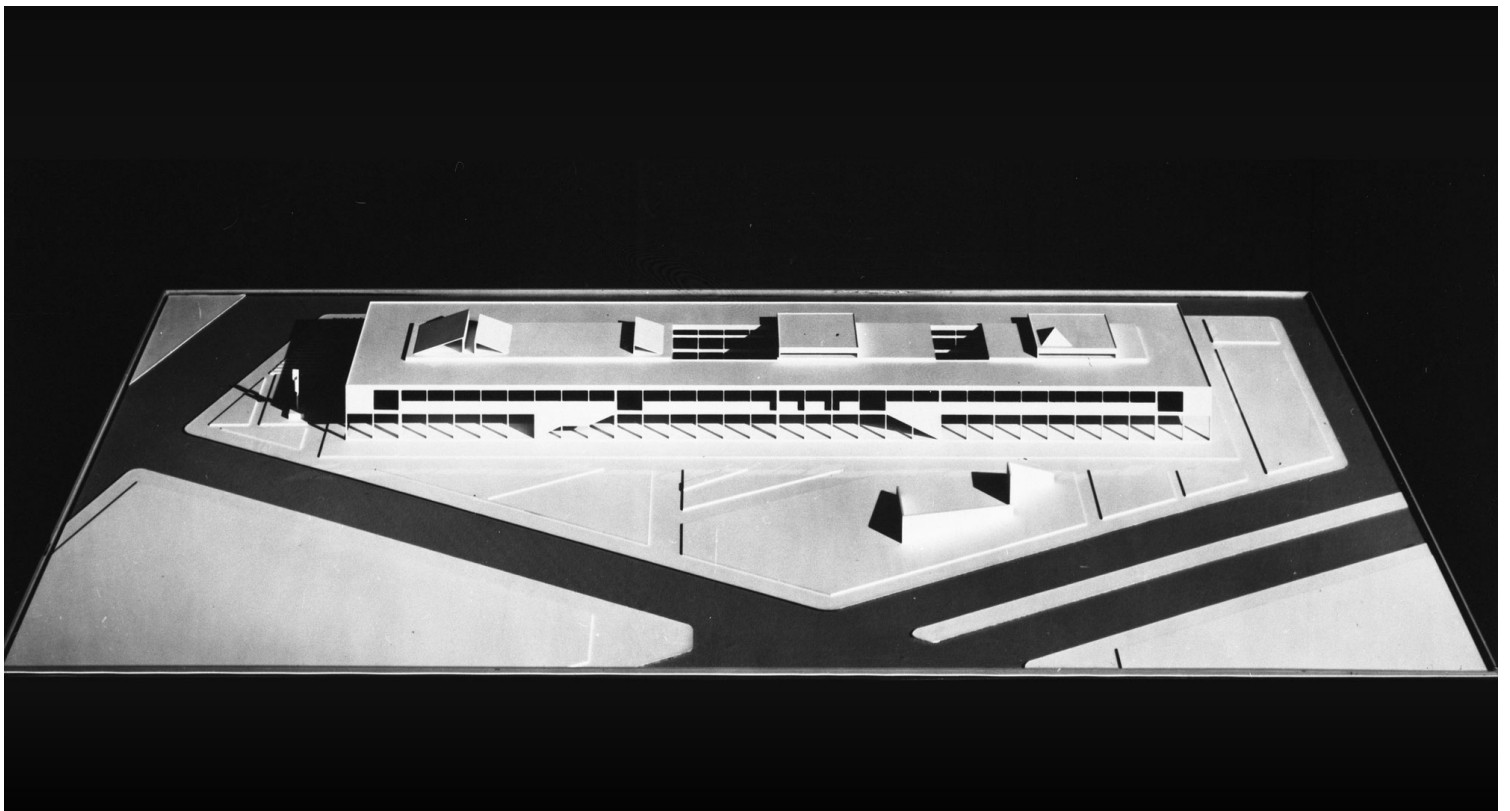
Το 1933 -χροιά ανάληψης της εξουσίας από το Ναζιστικό Κόμμα- η σχολή κλείνει δια παντός. Τα μέλη του νέου καθεστώτος ήταν πολέμια των μοντέρνων καλλιτεχνικών κινήματων και κατά συνέπεια του Bauhaus, ήδη από τη δεκαετία του 1920, ενώ ο νέος υπουργός Εσωτερικών και Εκπαίδευσης, Wilhelm Frick, εξέφραζε την κοινή πεποίθηση των μελών του κόμματος περί «μη-γερμανικότητας» της Μοντέρνας Τέχνης.

**Bauhaus και οι γυναίκες στην Τέχνη:** Οι ελευθερίες που δόθηκαν στις γυναίκες από το νέο Σύνταγμα της Δημοκρατίας της Βαϊμάρης ήταν καθοριστικές για την απεριόριστη εισαγωγή τους στο εκπαιδευτικό σύστημα. Ωστόσο, αν και γίνονταν δεκτές στη Σχολή του Bauhaus, πολύ δύσκολα ξέφευγαν από το εργαστήριο υφαντικής. Ήταν, άλλωστε, τόσο αναμενόμενο πως μια γυναίκα φοιτήτρια θα πήγαινε στο συγκεκριμένο μάθημα, που ο Oskar Schlemmer είχε δηλώσει: «Όπου υπάρχει μαλλί, υπάρχει και μια γυναίκα που υφαίνει, έστω για να περάσει την ώρα της». Ελάχιστες εξαιρέσεις από αυτό το «καλλιτεχνικό μονοπάτι» που ακολουθούσαν οι γυναίκες, ήταν η **Ricarda Schwerin** (φωτογράφος που δεν ολοκλήρωσε τις σπουδές της στη σχολή) και η **Marianne Brandt** (απόφοιτος του προγράμματος Μεταλλοτεχνίας), ενώ αυτές ήταν τα δύο από τα συνολικά 87 κορίτσια της σχολής, τα λεγόμενα Bauhausmädels («κορίτσια του Bauhaus»). Φαίνεται, λοιπόν, ότι, παρά τον απελευθερωμένο καλλιτεχνικά χαρακτήρα του Bauhaus, η σχολή δεν φαίνεται να ήταν τόσο ανεκτική στη γυναικεία απελευθέρωση και την ισάξια συμμετοχή των γυναικών στις Τέχνες.

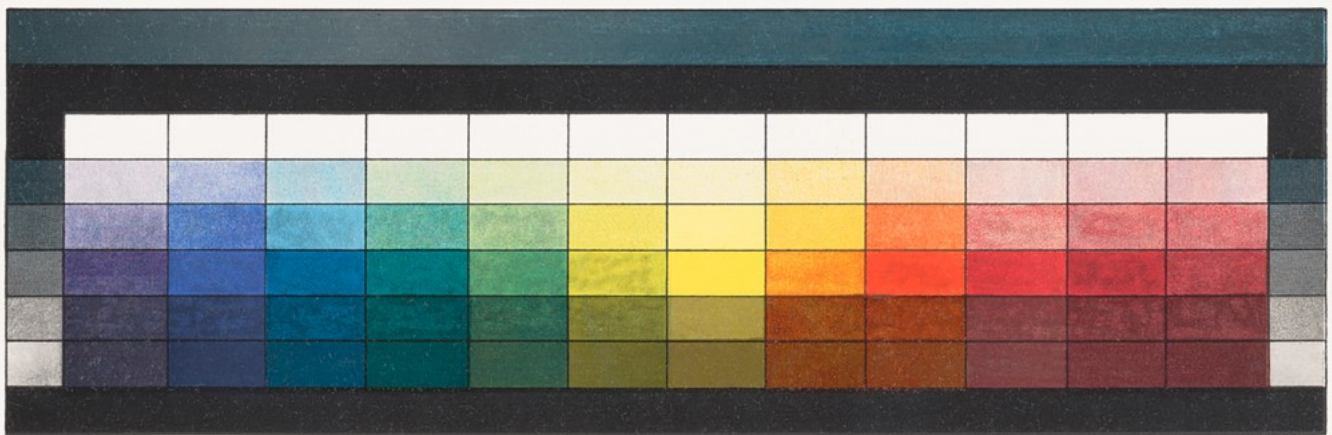
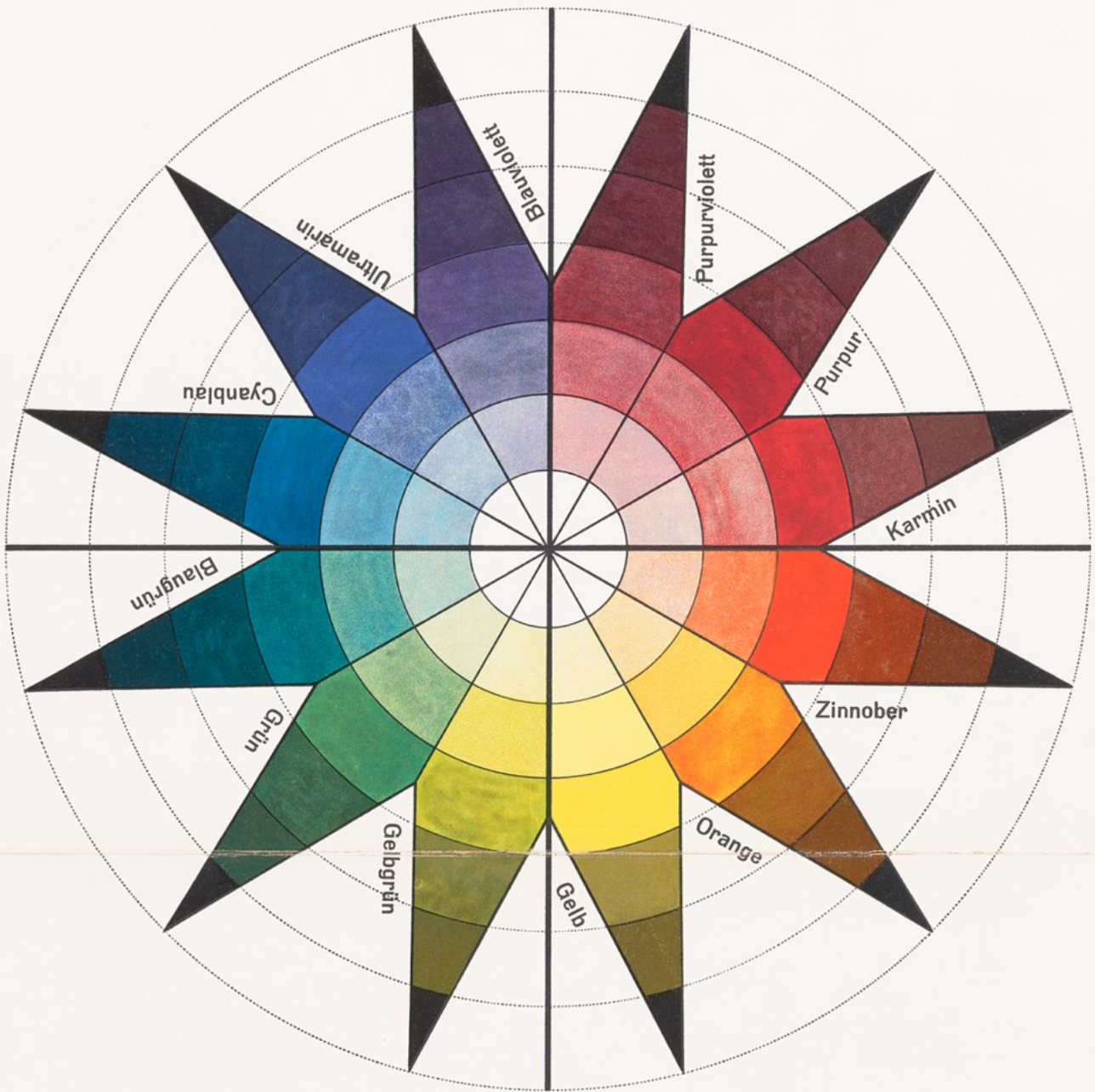
**Σημαντικότεροι εκπρόσωποι:** Walter Gropius (αρχιτεκτονική), Hannes Meyer (αρχιτεκτονική), Ludwig Mies van der Rohe (αρχιτεκτονική), Ricarda Schwerin (φωτογραφία), Marianne Brandt (μεταλλοτεχνία), Georg Muche (αρχιτεκτονική, ζωγραφική), Oskar Schlemmer (ζωγραφική, γλυπτική, σχέδιο, χορός), Johannes Itten (ζωγράφος, σχεδιασμός, Θεωρία της Τέχνης), Lazlo Moholy Nagy (ζωγραφική, φωτογραφία), Herbert Bayer (γραφιστική, αρχιτεκτονική), Wassily Kandinsky (ζωγραφική, Θεωρία της Τέχνης), Paul Klee (ζωγραφική), Joost Schmidt (τυπογραφία, γραφιστική), Erich Dieckmann (βιομηχανικός σχεδιασμός, σχεδιασμός επίπλων), Marcel Breuer (σχεδιασμός επίπλων), Xanti Schawinsky (φωτογραφία, ζωγραφική, θεατρικός σχεδιασμός), Ιωάννης Δεσποτόπουλος (αρχιτέκτονας)



Dessau-Törten Housing Estate, Βερολίνο | Πηγή εικόνας: [greatacre.wordpress.com](http://greatacre.wordpress.com)





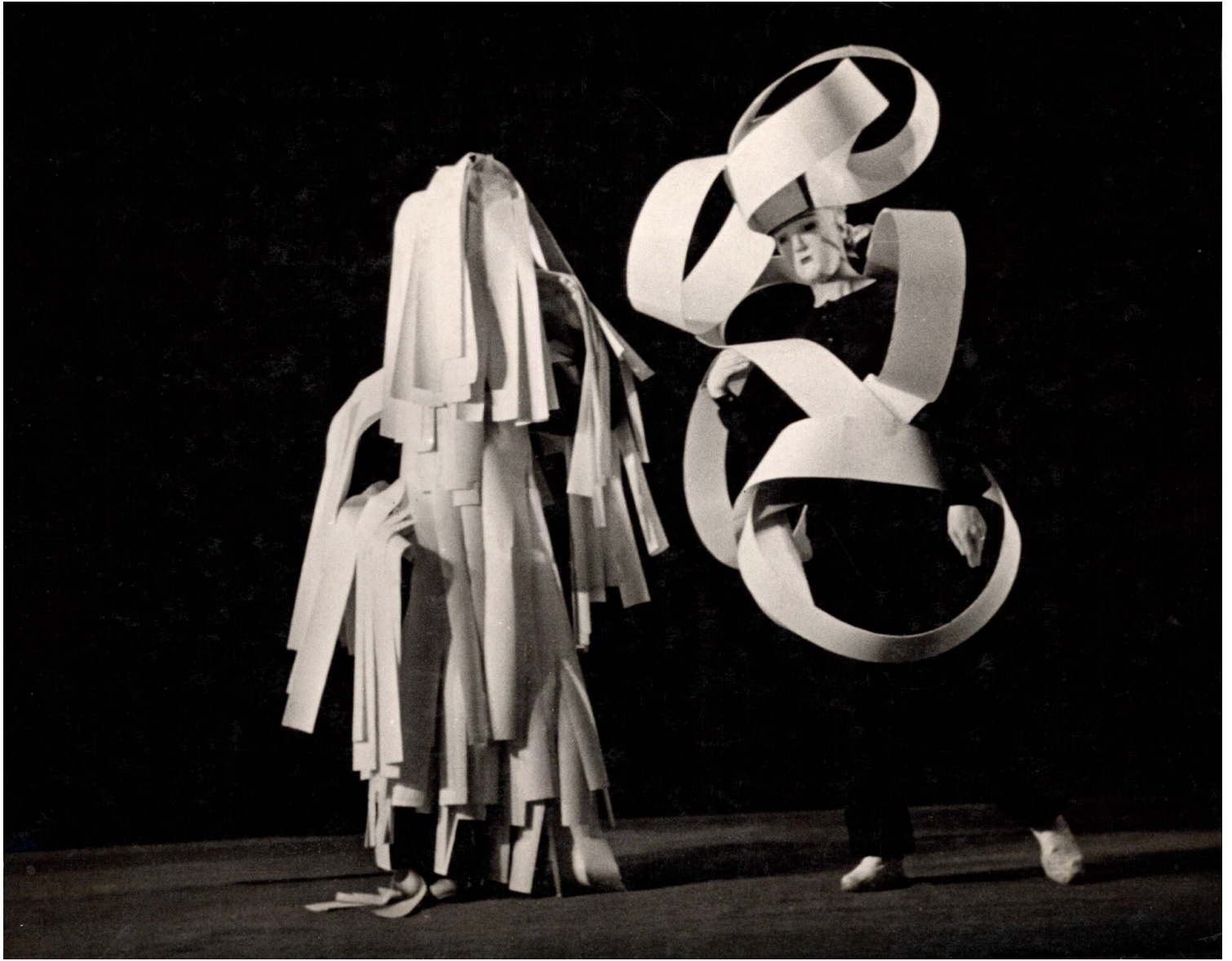


# Farbenkugel

in 7 Lichtstufen und 12 Tönen

von  
Johannes Itten.

Χάρτης των χρωμάτων και χρωματικών τόνων (Johannes Itten) | Πηγή εικόνας: [d33wubrfki0168.cloudfront.net](https://d33wubrfki0168.cloudfront.net)



Spectodrama (Xanti Schawinsky 1936-37) | Πηγή εικόνας: [blackmountaincollege.org](https://blackmountaincollege.org)

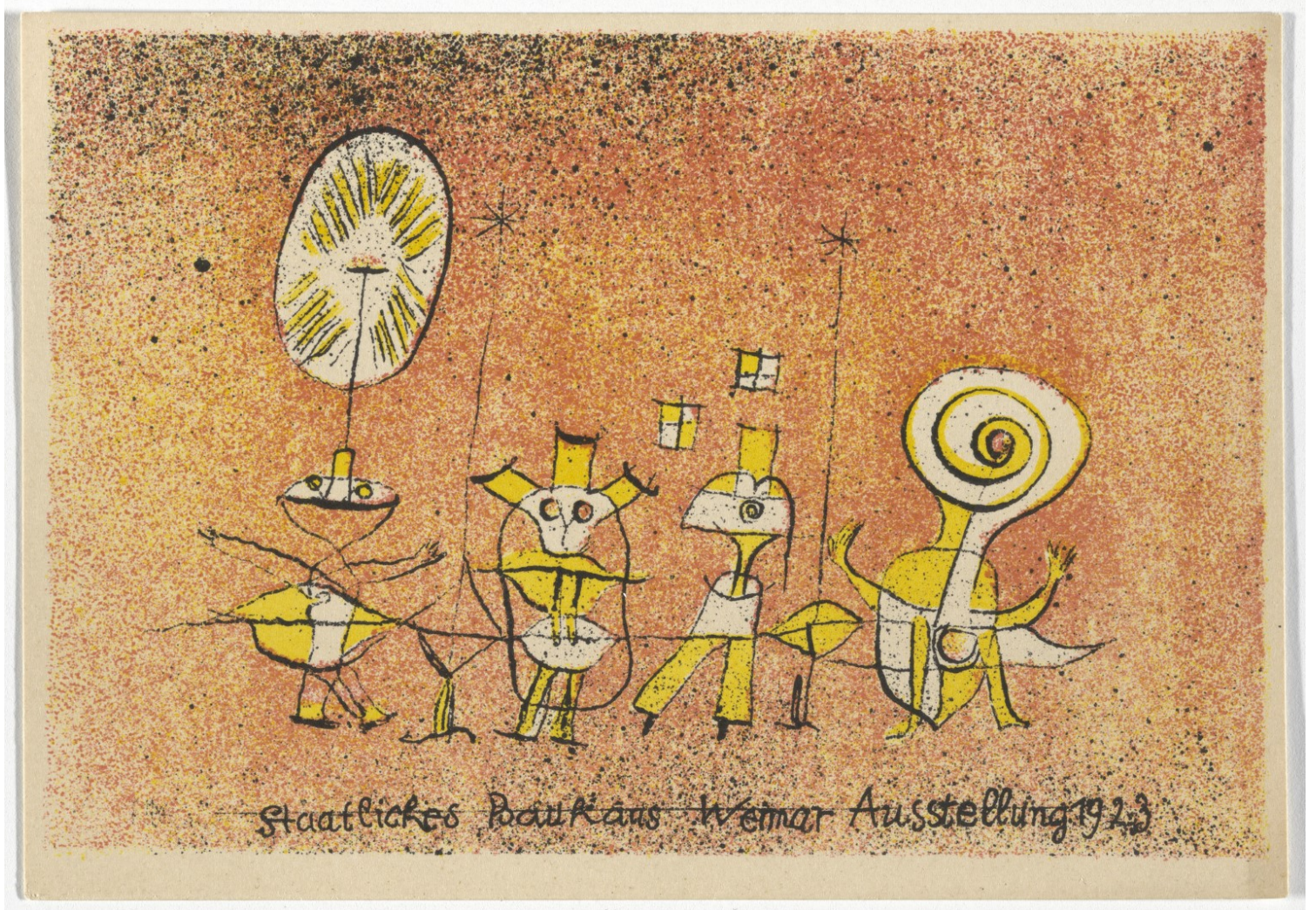


Wassily chair (Marcel Breuer) | Πηγή εικόνας: [steelform.com](https://www.steelform.com)



Γραφομηχανή Olivetti Studio 42 (Xanti Schawinsky, 1936) | Πηγή εικόνας: [en.wikipedia.org](https://en.wikipedia.org)





Bauhaus Ausstellung Weimar 1923 (Paul Klee, 1923) | Πηγή εικόνας: [moma.org](https://www.moma.org)



The Lonely Metropolitan (Herbert Bayer, 1932) | Πηγή εικόνας: [sfmoma-media-dev.s3.us-west-1.amazonaws.com](https://sfmoma-media-dev.s3.us-west-1.amazonaws.com)

### Πηγές/ Further reading

Γεωργιάδης, Σ. (2019), Το Bauhaus και ο πειρασμός του στιλ. Από: [archetype.gr](https://archetype.gr)

Berghausen, N., ΟΚΤΩ ΠΡΑΓΜΑΤΑ ΠΟΥ ΠΡΕΠΕΙ ΝΑ ΓΝΩΡΙΖΕΤΕ ΓΙΑ ΤΟ ΒΑΥΗΑΥΣ. Από: [goethe.de](http://goethe.de)  
Rössler, P., Bauhausmädel: A Tribute to Pioneering Women Artists, Taschen, 2019.  
Α. Γιακουμακάτος, Σ. Γεωργιάδης, Σ., (επιμ.), Το Μπάουχαους και η Ελλάδα/Bauhaus and Greece, Εκδόσεις Καπόν, Αθήνα 2021.  
Bauhaus Everywhere: Από: [artsandculture.google.com](http://artsandculture.google.com)  
Δεσποτόπουλος Ιωάννης (1903 - 1992). Από: [benaki.org](http://benaki.org)

**\*\*Περισσότερα για το Bauhaus, στο: [shop.bauhaus-movement.com](http://shop.bauhaus-movement.com)**

***Δείτε επίσης:***