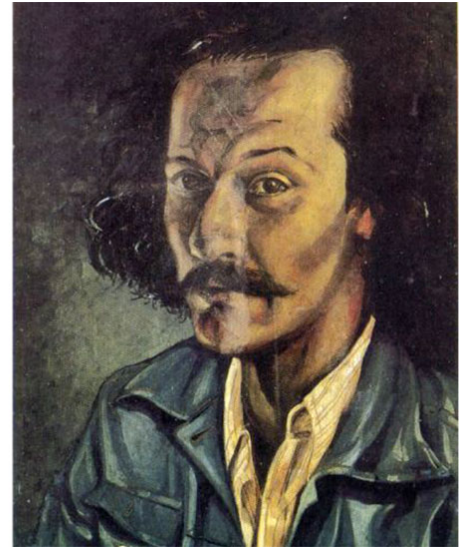


Archetype



Για τον Ηλία

Δημήτρης Κατζουράκης - 24/06/2019



Ηλίας Παπαγιαννόπουλος - Αυτοπροσωπογραφία, 1980

Φθινόπωρο του 1949, κάποια Κυριακή του Οκτώβρη, στο προαύλιο του 8ου Γυμνασίου στα Πατήσια, σε συγκέντρωση της ομάδας λυκόπουλων του 3ου Συστήματος Προσκόπων, μας πλησιάζει ένα παιδί στην ηλικία μας, με σπαστό μαλλί, μεγάλο μέτωπο, σπινθηροβόλο βλέμμα και γλυκό περιπαικτικό χαμόγελο και μας ρωτάει:

Τι κάνετε εσείς εδώ;

Παίζουμε, τραγουδάμε και φτιάχνουμε πράγματα με τα χέρια μας.

Ζωγραφίζει κανείς από εσάς;

Πού και πού, όποιος ξέρει και μπορεί, του απαντώ εγώ.

Ωραία, να έρθω και εγώ μαζί σας;

Εντυπωσιασμένος από τη δεξιοτήτά του και την προθυμία του να μας δείξει, κολλήσαμε.

Από τότε μέχρι τον Νοέμβριο του 1998, που ο Ηλίας μάς άφησε, ήμαστε μαζί σε όλες τις εκφάνσεις της προσωπικής και κοινής μας ζωής. Γειτονόπουλα στην πλατεία Κολιάτσου, συμμαθητές στο Γυμνάσιο, στο Λεόντειο Λύκειο, στα γλέντια, στο πρώτο τσιγάρο, στους πρώτους έρωτες, στο εργαστήριο σχεδίου του Τάκη Μάρθα, στις πολιτικές επιλογές και προσανατολισμούς, μαζί και στη Σχολή Αρχιτεκτόνων με μια διαφορά τριών χρόνων.

Αυτό που με συγκινούσε και γοήτευε τους ανθρώπους που τον αγαπούσαν και τον συντρόφευαν, ήταν η διαρκής διάθεση αντίστασης του Ηλία στις συμβάσεις, στην ανοησία, στο κακό γούστο, στη χυδαία επιθετικότητα του κυριάρχου εποικοδομήματος, παράλληλα με την ποιότητα που ανέπτυξε σαν άνθρωπος, σαν αρχιτέκτονας, σαν καλλιτέχνης και αγωνιστής στο κέντρο μιας συγκεκριμένης παρέας φίλων, στην οποία ακτινοβολούσε με ευαισθησία και συνέπεια όταν υπερασπιζόταν τις ιδέες του, όπως αυτός πίστευε ότι καθόριζαν το περιεχόμενο του αρχιτεκτονικού και ζωγραφικού του έργου.

Η πλατειά καλλιέργειά του ξεκίνησε από τα παιδικά του χρόνια, γαλλομαθής, μαθητής του Κοντόπουλου και του Μάρθα, λάτρης της καλής λογοτεχνίας και του καλού σινεμά, εξάιρετος σπουδαστής και αγαπητός στους σημαντικούς καθηγητές της Σχολής, Γιάννη Δεσποτόπουλο, Κυπριανό Μπίρη, Άγγελο Προκοπίου, Γιάννη Λιάπη και άλλους.

Η επαφή του με τη μεγάλη ζωγραφική της Αναγέννησης, όταν πήγε με υποτροφία του Α. Προκοπίου στη Σιένα της Ιταλίας, στη συνέχεια η αγάπη του για τους Γάλλους ιμπρεσιονιστές και τους νεώτερους, Matisse, Picasso, Braque, Brancusi κ.ά., καθώς και η ιδιαίτερη επαφή του με τον κεντροευρωπαϊκό Μοντερνισμό και με το BAUHAUS, θα αποτελούσαν μέχρι τέλους τις προσλαμβάνουσες και τις συνεχείς αναφορές του στο Σχέδιο, τη Ζωγραφική και την Αρχιτεκτονική.

Συνεπαρμένος από την ποιητικότητα της Αρχιτεκτονικής του Le Corbusier, αγαπούσε και σεβόταν απεριόριστα τους Μοντέρνους Αρχιτέκτονες του Μεσοπολέμου, Παπαδάκη, Μητσάκη, Δάρα, Καραντινό, Κοντολέοντα κ.ά. Σε ένα από τα ταξίδια μας στη Θεσσαλονίκη μάς έλεγε, βλέποντας το Αρχαιολογικό

Μουσείο του Καραντινού, ότι δεν έχει να ζηλέψει τίποτα από κανένα σύγχρονο κτήριο.

Από μικρός, λοιπόν, ο Ηλίας ανέπτυξε μια εξαιρετική δεξιότητα στο σχέδιο, στη συνθετική σύλληψη, στην επινόηση και στην υψηλή αισθητική αντίληψη. Συνεπώς, η αναγνώρισή του ως ξεχωριστής προσωπικότητας ανάμεσα στους φοιτητές της Αρχιτεκτονικής των αρχών της δεκαετίας του 1960, ήρθε φυσιολογικά και άμεσα.

Χωρίς να αποζητά το “ΕΥΓΕ” για τη δουλειά του, δεν ήταν καθόλου φειδωλός στα σχόλιά του όταν κάτι του άρεσε στη δουλειά των φίλων του, κάτι που κράτησε μέχρι τέλους, ενώ αντίθετα ήταν καυστικός όταν κάτι δεν του άρεσε στη δουλειά συναδέλφων που δεν εκτιμούσε.

Ευαίσθητος στα κοινωνικά κινήματα της εποχής και επηρεασμένος βαθύτατα από το κλίμα μισαλλοδοξίας της μετεμφυλιοπολεμικής περιόδου που επικρατούσε στους κοινωνικούς αγώνες, προσχώρησε στην ΕΠΙΟΝ το 1958 και την προδικτατορική ΕΔΑ ακολουθώντας μία πορεία αυτόνομη, με οδηγό την παιδεία του και τον βαθύτατο αντικομμφορμισμό του. Αυτό, τον έφερε πολλές φορές σε ρήξη με τις ορθόδοξες συμβατικές αντιλήψεις των διαφόρων φορέων, με συνέπεια τη διαγραφή του από αυτούς, διατηρώντας μέχρι τέλους τις απόψεις του.

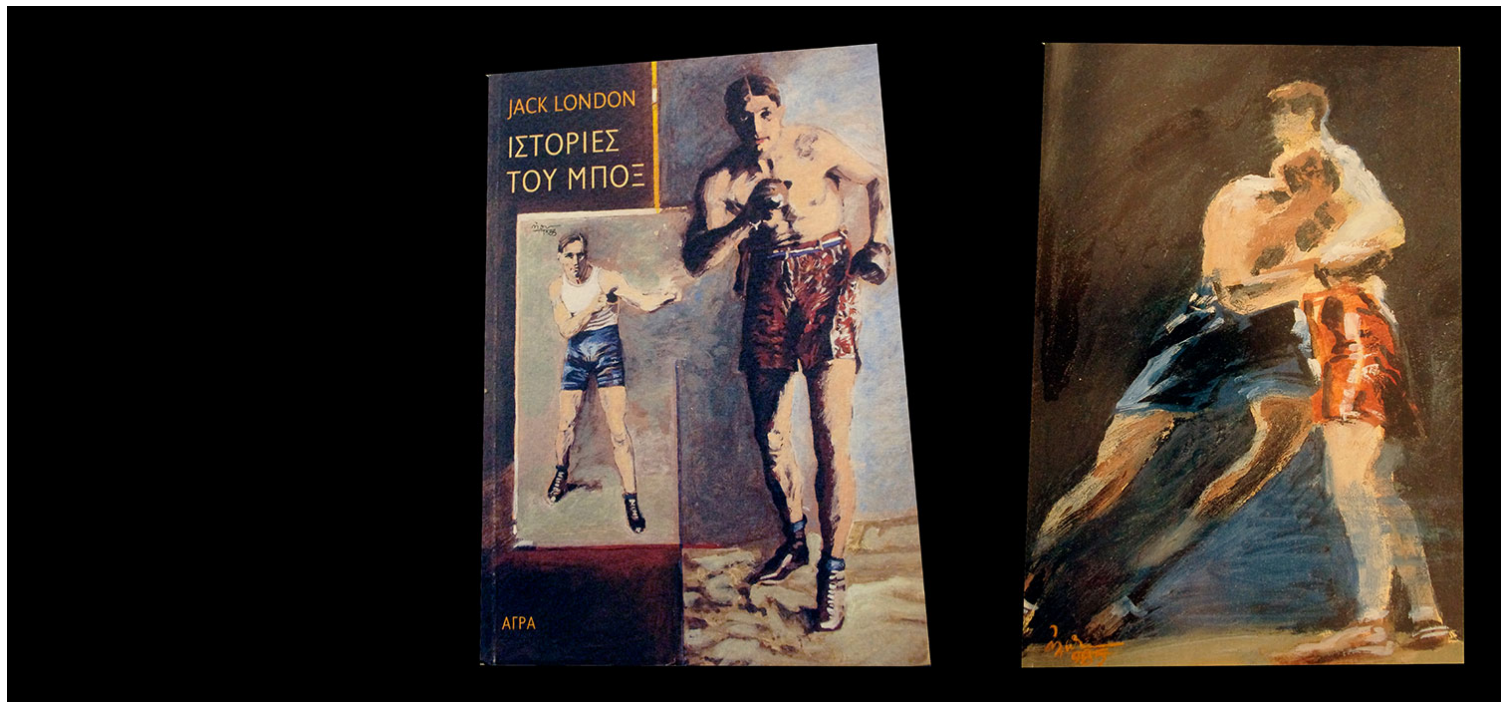
Στη δουλειά του χαρακτηριστική υπήρξε η απόλυτη αποστροφή του προς τις διαδεδομένες τότε, αλλά και τώρα ακόμη, αγοραίες αντιλήψεις περί “ΠΑΡΑΔΟΣΗΣ” και “ΕΛΛΗΝΙΚΟΤΗΤΑΣ” που κυριαρχούσαν στους χώρους και στους τομείς που δραστηριοποιήθηκε.

Αντίθετα, ήταν γοητευμένος από τα γνήσια λαϊκά ρεύματα και την Κυκλαδίτικη Αρχιτεκτονική, την αγάπη που του ενέπνευσαν τα βιβλία ταξιδιών του Le Corbusier, καθώς και η βαθιά φιλία του με τον Αριστομένη Προβελέγγιο, συνεργάτη του L.C. και γέννημα θρέμμα Κυκλαδίτη.

Ευρυμαθής λοιπόν και κοσμοπολίτης, αλληλέγγυος και κοινωνικός, άνθρωπος της συντροφιάς και πιστός φίλος ο Ηλίας, ήταν εραστής της συλλογικής δουλειάς στην Αρχιτεκτονική και πολύ γενναιόδωρος στην προσφορά του σε αυτήν.

Διχασμένος ανάμεσα στην Αρχιτεκτονική και τη Ζωγραφική, προσπαθούσε και το πετύχαινε, να τις εναλλάσσει αλλά και να τις διασταυρώνει με έναν ιδιαίτερο τρόπο.

Εξέθεσε για πρώτη φορά το 1962 στη 2η Πανελλήνια και τελευταία το 1995 στη Γκαλερί Τάκη 13. Σε όλο αυτό το διάστημα, το ζωγραφικό του έργο εξέφρασε εικόνες καθαρές και ακαθόριστες, νεφελώδεις και συμβολικές, αναφορές σε γεγονότα, σε φιλίες, σε αναμνήσεις με τρυφερότητα, ερωτισμό, κίνηση, εναγκαλισμούς και δράση στο ρινγκ ή μποξ που λάτρευε (εικονογράφησε το βιβλίο του Jack London - “Ιστορίες του Μποξ” - Εκδόσεις Άγρα). Προσπαθούσε με αγωνία και επιμονή να έρθει σε επαφή με τους φίλους του και με ένα ευρύτερο κοινό αλλά και με την εικαστική κοινότητα (Μιγάδης, Βαλαβανίδης, Κατζουράκης, Απέργης ήταν καλοί του φίλοι).



“Ιστορίες του Μποξ”, εικονογράφηση Ηλίας Παπαγιαννόπουλος

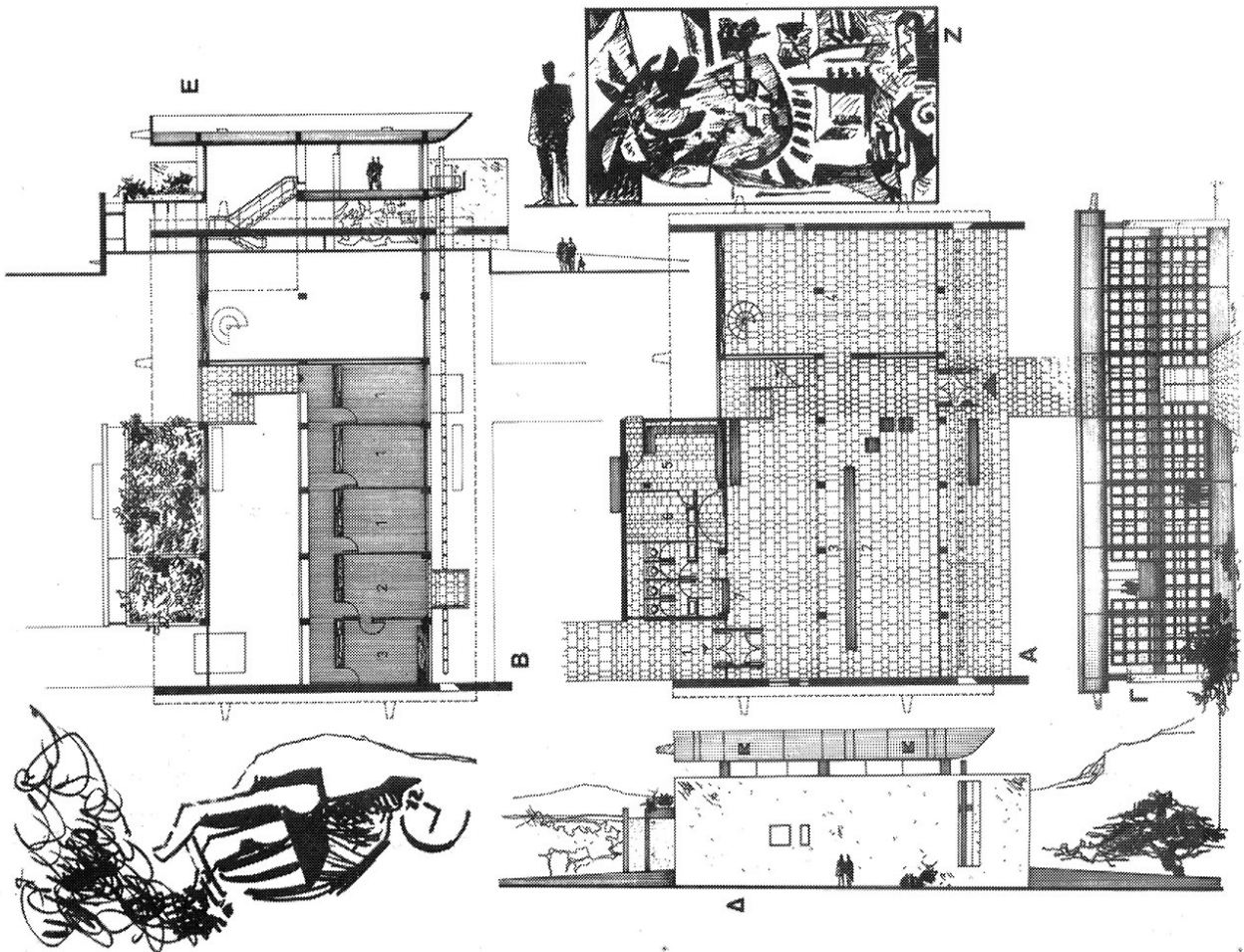
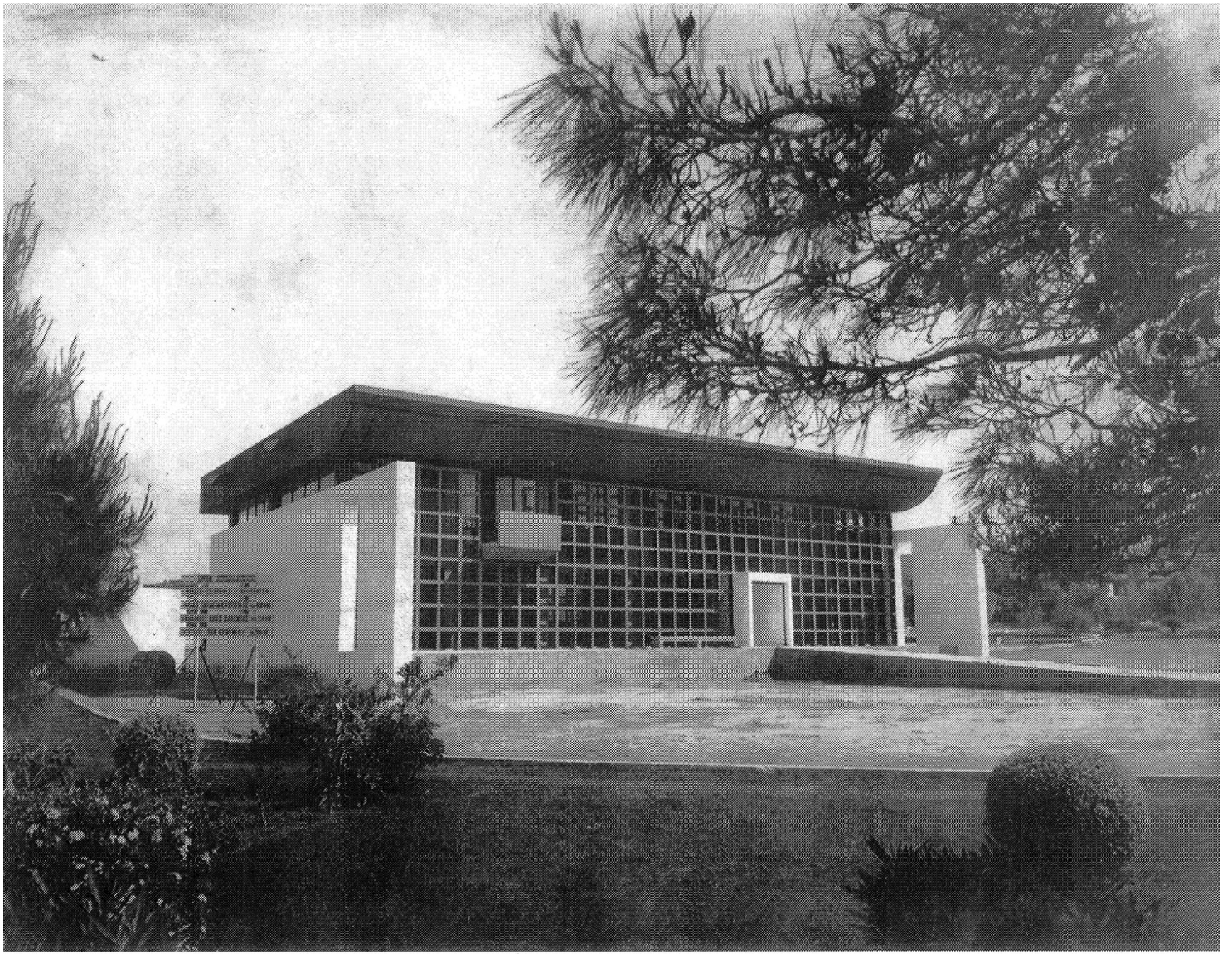
Από την άλλη μεριά, τα χειροποίητα αρχιτεκτονικά σχέδια με μολύβι ή σινική μελάνη είχαν απίστευτη ομορφιά, και ήταν ό,τι καλύτερο έχω δει στα 50 χρόνια που δουλεύω στην Αρχιτεκτονική. Εξαιρετος σχεδιαστής, επίμονος και βαθύς γνώστης της προοπτικής, σκιαγραφίας και παραστατικής γεωμετρίας, ζητούσε με επιμονή στο τελικό αποτέλεσμα των σχεδίων του την εικαστική διάσταση, μη παρακάμπτοντας τον ορθολογισμό και την εφικτότητα που απαιτεί ο Αρχιτεκτονικός σχεδιασμός, εντάσσοντας όμως στο σχέδιο την ποίηση και την αρμονία που απουσιάζουν από την τυπική αναπαράσταση του όποιου έργου, προβάλλοντας έτσι την ιδέα, την επινόηση.



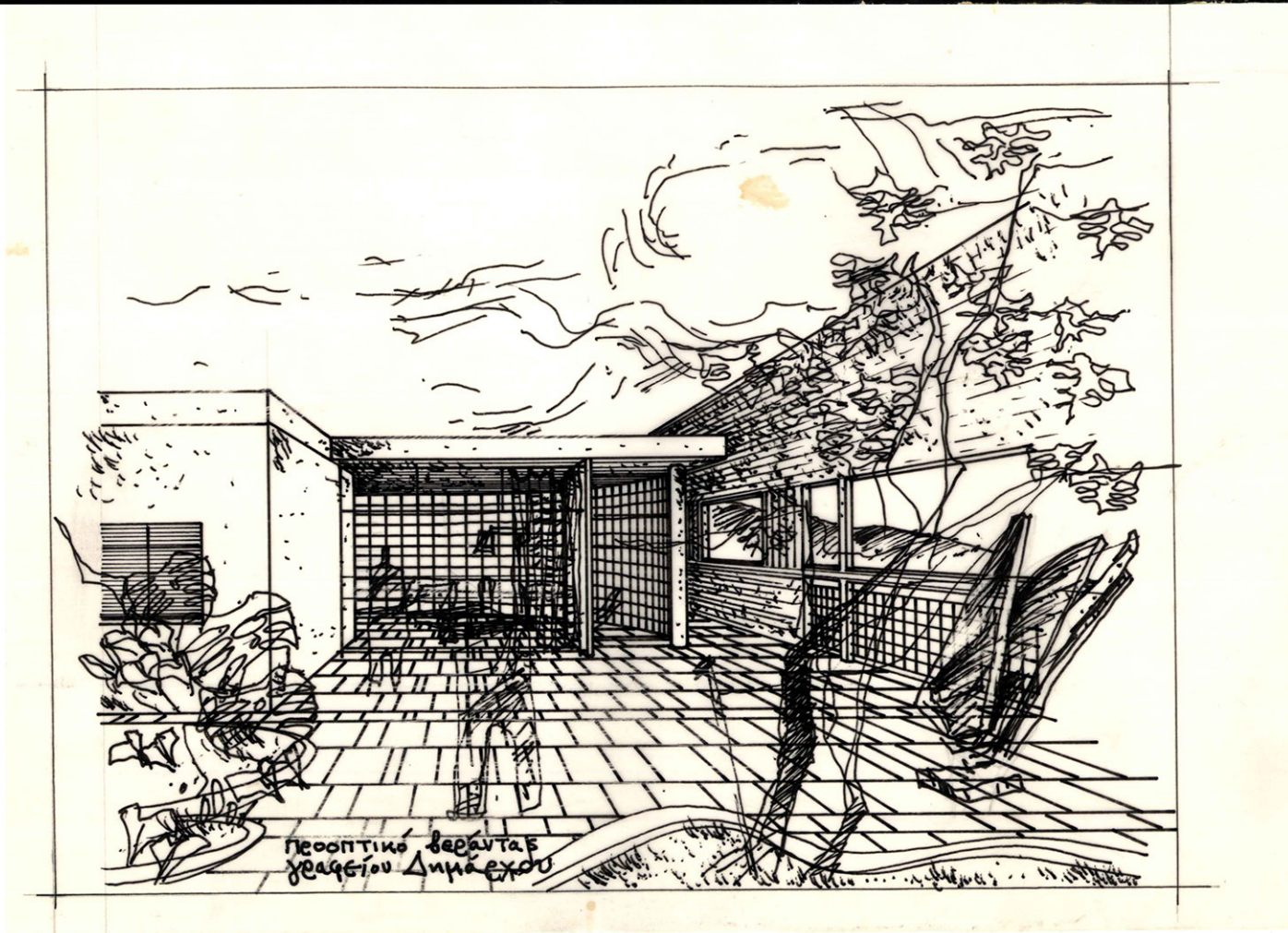
(Αριστερά) Διπλωματική εργασία Ηλία Παπαγιαννόπουλου, (Δεξιά) Μελέτη κατοικίας στα ελληνικά Ευβοίας

Πολύ αργότερα αιφνιδιάστηκε και απογοητεύτηκε από την εισαγωγή στον σχεδιασμό της ψηφιακής τεχνολογίας. Πίστευε πως ήταν ένα βαρύ πλήγμα στη δουλειά μας, πως ο μηχανιστικός τρόπος σύνθεσης και σχεδιασμού ήταν ένας μικρός θάνατος.

Οι δρόμοι μας στην περιπέτεια της Αρχιτεκτονικής ξεκίνησαν ξεχωριστά λόγω διαφοράς στην αποφοίτησή μας. Από το 1965 έως το 1970 ο Ηλίας σχεδίασε και επέβλεψε δύο σημαντικά κτήρια, το εμβληματικό Δημαρχείο Βουλιαγμένης και το Δημαρχείο Μοσχάτου. Αμέσως φάνηκαν η σιγουριά και η επιμονή στις θέσεις του, κυρίαρχος στα εκφραστικά του μέσα, με συνέπεια στο ύφος και στις αρχές, έδινε τον πρώτο λόγο στη συνομιλία τού έργου με το φως, τη σκιά και τον αέρα που το περιβάλλει, την πλαστικότητα και την αναλογία.



Δημαρχείο Βουλιγαμένης, 1968

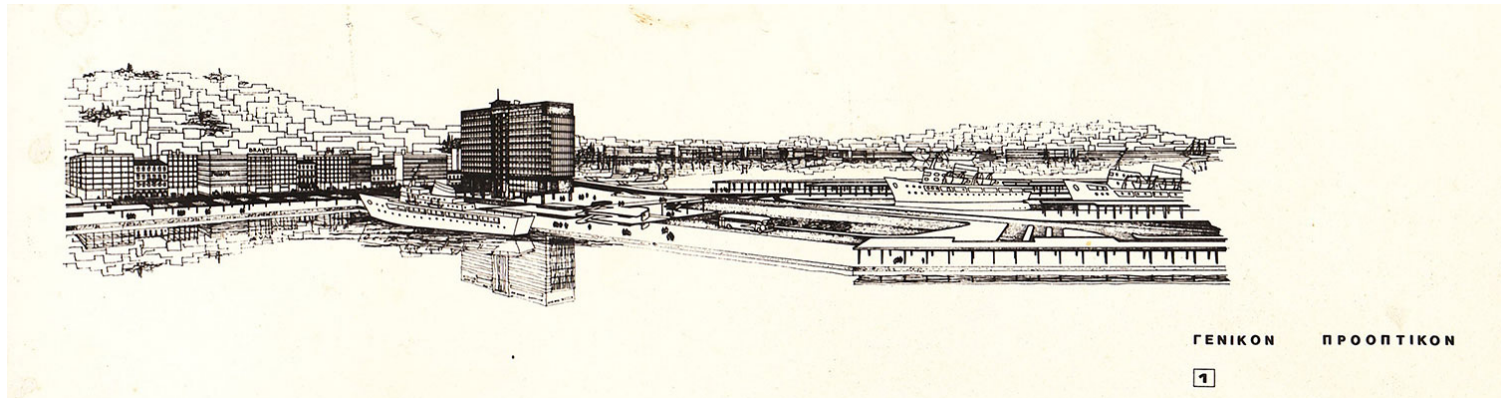


Στο ίδιο διάστημα, αυτό που πιστεύαμε και μας απασχολούσε κυρίαρχα, ήταν πως οι Αρχιτεκτονικοί Διαγωνισμοί ήταν η μοναδική ευκαιρία για τους νέους Αρχιτέκτονες, μικρομεσαίας ταξικής προέλευσης με στενό επαγγελματικό κύκλο και ανύπαρκτη οικογενειακή χρηματοδότηση, για να επιβεβαιωθούν οι αισθητικές επιλογές μας, για να εκφραστούν οι ιδέες μας για τον Δημόσιο Χώρο (Εκπαίδευση - Πολιτισμό - Διοίκηση), για να αναζητηθούν νέοι τρόποι συνύπαρξης χώρου και ιδεών και ένα νέο συντακτικό χωρικών αφηγημάτων.

Η αρχή της συνεργασίας μας ήταν το 1970, στο σπίτι του στον 5ο όροφο μιας πολυκατοικίας, πάνω στην πλατεία Εξαρχείων, κοντά στο δικό μου γραφείο που συντηρούσα με τους αγαπητούς φίλους και συνεργάτες Γ. Κανετάκη και Γρ. Τσαμπέρη, Στουρνάρη 25.

Ο πρώτος Διαγωνισμός αφορούσε το κτήριο Διοικήσεως του ΟΛΠ, σχεδόν απέναντι από τον σταθμό ΗΣΑΠ στην πλατεία Καραϊσκάκη στον Πειραιά. Αρχίσαμε να αναλύουμε το κτηριολογικό πρόγραμμα και να σκισάρουμε σε ένα ξύλινο σχεδιαστήριο, υπό την παρακολούθηση του δύο ετών υιού του Σπύρου καθισμένου στο καρεκλάκι του. Η συνεργασία μας ήταν απολαυστική και γόνιμη, οι βασικές αρχές του σχεδιασμού ήταν αυτές του Μοντέρνου Κινήματος, ελεύθερη κάτοψη, κάναβος με το Κορμπουζιανό ιδίωμα να παίζει τον ρόλο του. Στον τρόπο που σχεδίαζε ο Ηλίας δεν υπήρχε τίποτα περιττό ή άχρηστο κι όταν συνέθετε κατάφερνε ένα εξωτερικά πειστικό και οπτικό αποτέλεσμα που δεν μπορούσε να προδώσει τον κόπο του. Η μελέτη σχεδιάστηκε και από τους δυο μας και παραδόθηκε σε 2 μήνες χωρίς να το καταλάβουμε.

Το μέλος της Κριτικής Επιτροπής, καθηγητής του ΕΜΠ Κασσάνδρας, μας ανακοίνωσε στο Γραφείο Πολυτεχνειούπολεως εκείνη την περίοδο πως πήραμε το 1ο Βραβείο, αλλά *ω! της εκπλήξεως*, σε 3-4 μέρες που ανακοινώθηκαν τα αποτελέσματα, δε δόθηκε 1ο Βραβείο αλλά δύο δεύτερα, εκ των οποίων το ένα στη δική μας μελέτη. Η απόπειρα ανάθεσης από τον ΟΛΠ της μελέτης και στα 2 Βραβεία ναυάγησε για λόγους άγνωστους.



Προοπτικό Ηλία Παπαπαγιαννόπουλου, κτήριο Διοικήσεως του ΟΛΠ

Έως τον Ιούλιο του 1974, μεταπολίτευση, ο Ηλίας σχεδίασε και επέβλεψε μια σειρά κτηρίων, τα πιο σημαντικά από τα οποία ήταν η κατοικία Γρυλλάκη στην Εύβοια, η κατοικία Βλάχου στην Κηφισιά, η κατοικία Δοκιανάκη στην Πολιτεία και τα Ξενοδοχεία Doreta στη Ρόδο και Minoa Pallas στην Κρήτη.

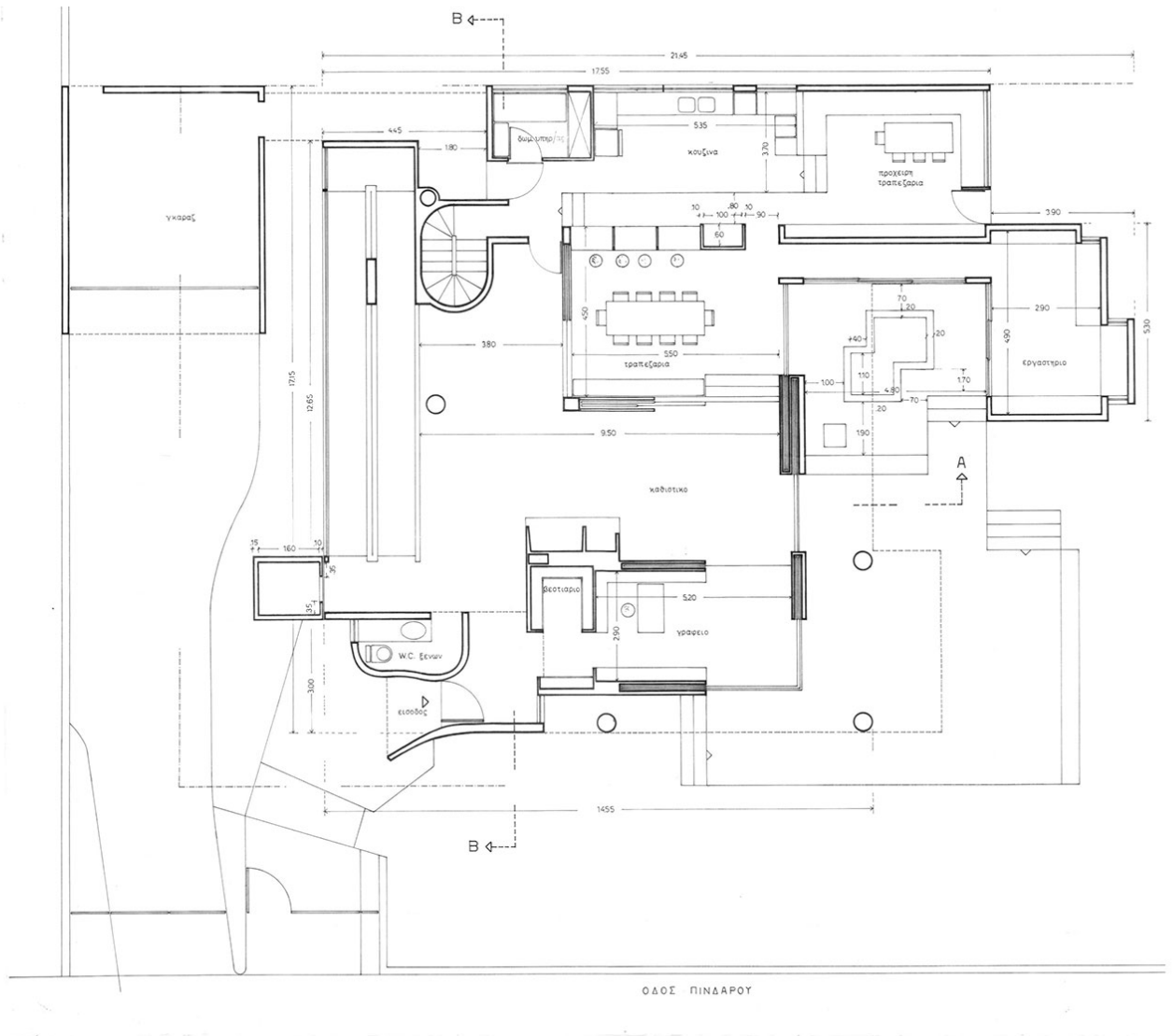
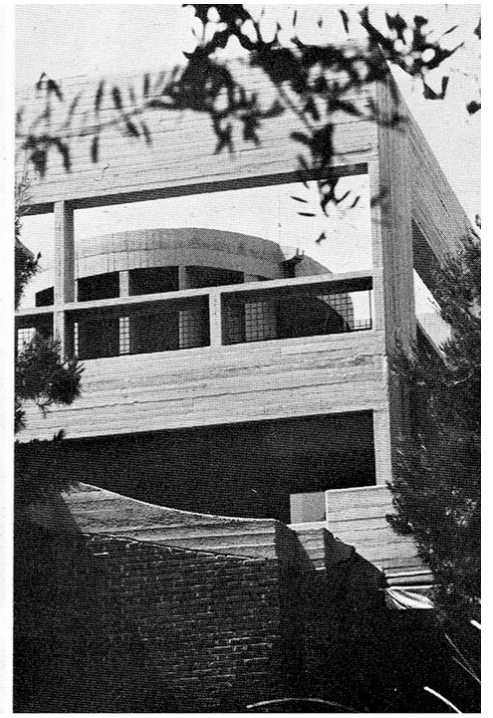
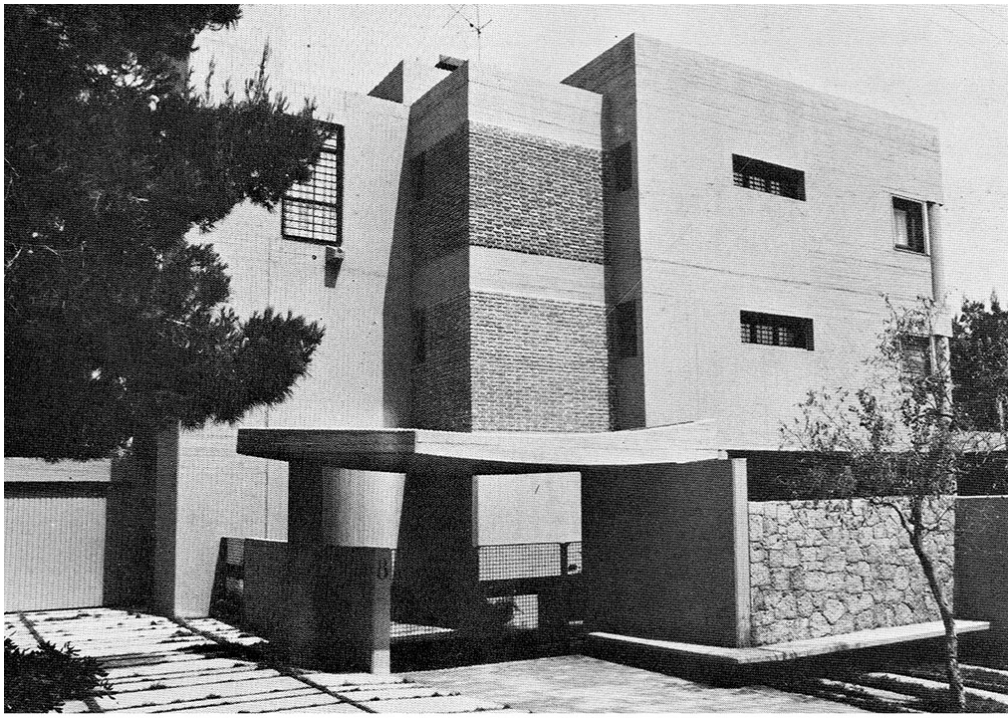


Κατοικία Βλάχου στην Κηφισιά, 1970 (κατεδαφισμένο)

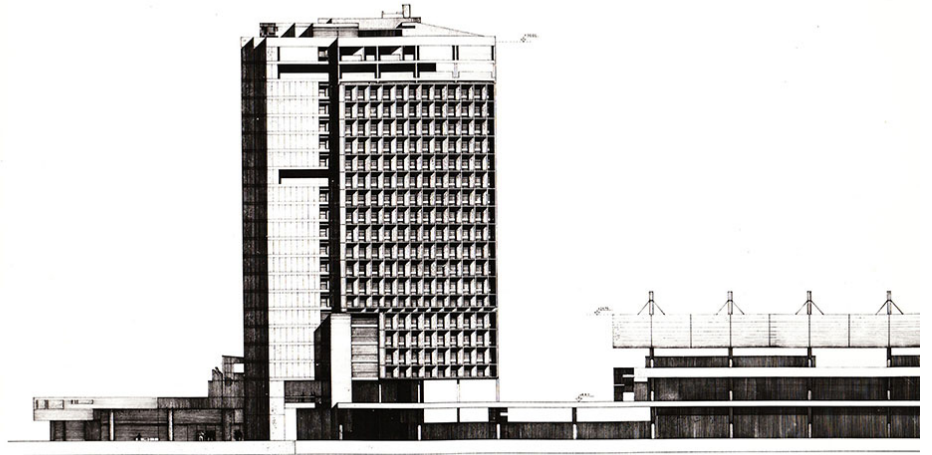
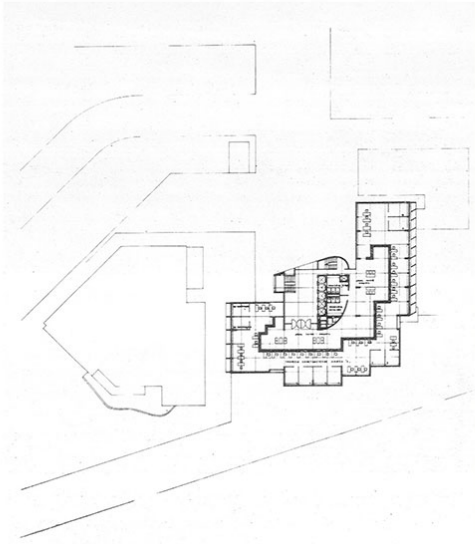
Σε όλα αυτά τα έργα του προσπαθούσε να ενσωματώσει πολλά εικαστικά στοιχεία, χωρίς διακοσμητική πρόθεση αλλά σαν αναπόσπαστα μέρη των αρχιτεκτονικών μελών των κτηρίων.



Κατοικία Γρυλλάκη στην Εύβοια, 1980



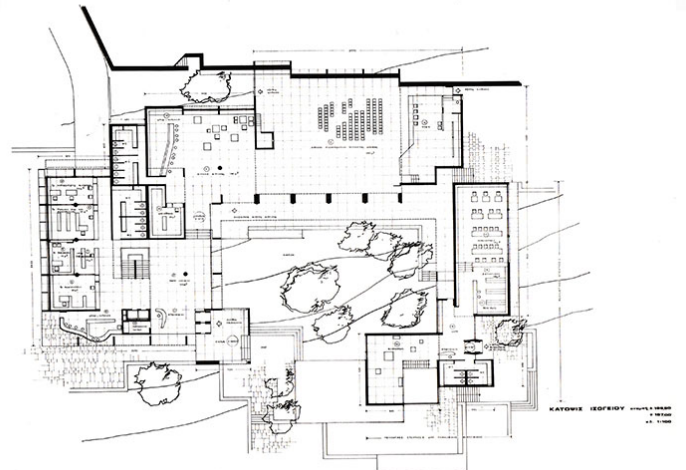
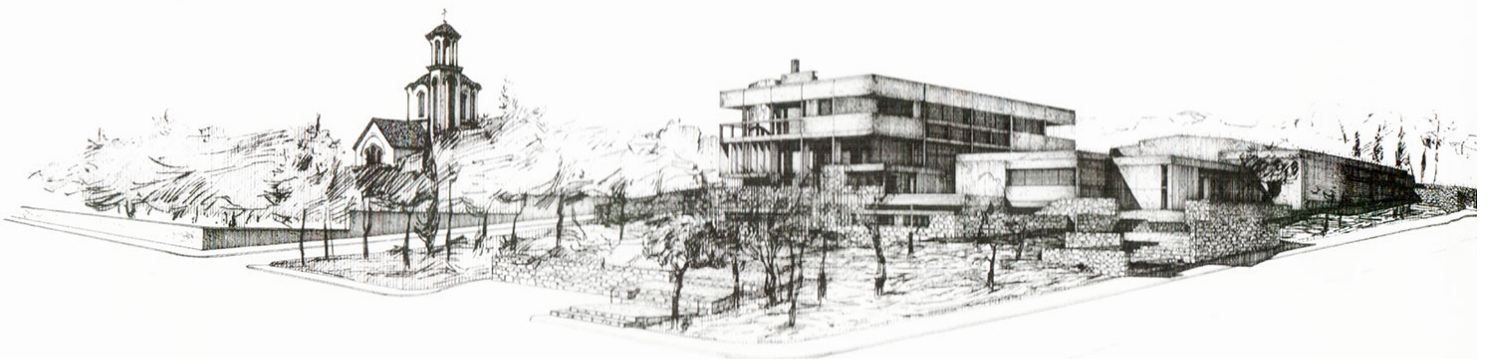
Κατοικία Δοκιανάκη, 1978-81



Αρχιτεκτονικός Διαγωνισμός του ΟΑΠ για το Κτήριο Διοικήσεως στην πλατεία Αγίου Νικολάου, 1975

Η συνεργασία των τριών μας συνεχίστηκε σε άλλους τέσσερις διαγωνισμούς. Ο επόμενος διαγωνισμός ήταν το 1976 για το Δημαρχείο Ψυχικού, σε πευκόφυτο οικόπεδο στην οδό Αγίου Δημητρίου. Το ιδιαίτερα σύνθετο κτηριολογικό πρόγραμμα (Γραφεία, χώροι κοινού, πολιτιστικά, βιβλιοθήκη) μας οδήγησε στον σχεδιασμό μιας ανοιχτής κάτοψης με κεντρική αιθριακή αυλή, που συνέχεται διαμέσου ανοιχτών οπτικών φυγών με τον ευαίσθητο περιβάλλοντα χώρο. Η συνεργασία μας συνέχισε πάνω στις ίδιες βασικές αρχές του Μοντερνισμού με συμφωνίες και ασυμφωνίες, και η επιτυχία ήρθε φυσιολογικά. Η μελέτη κέρδισε το 1ο Βραβείο.

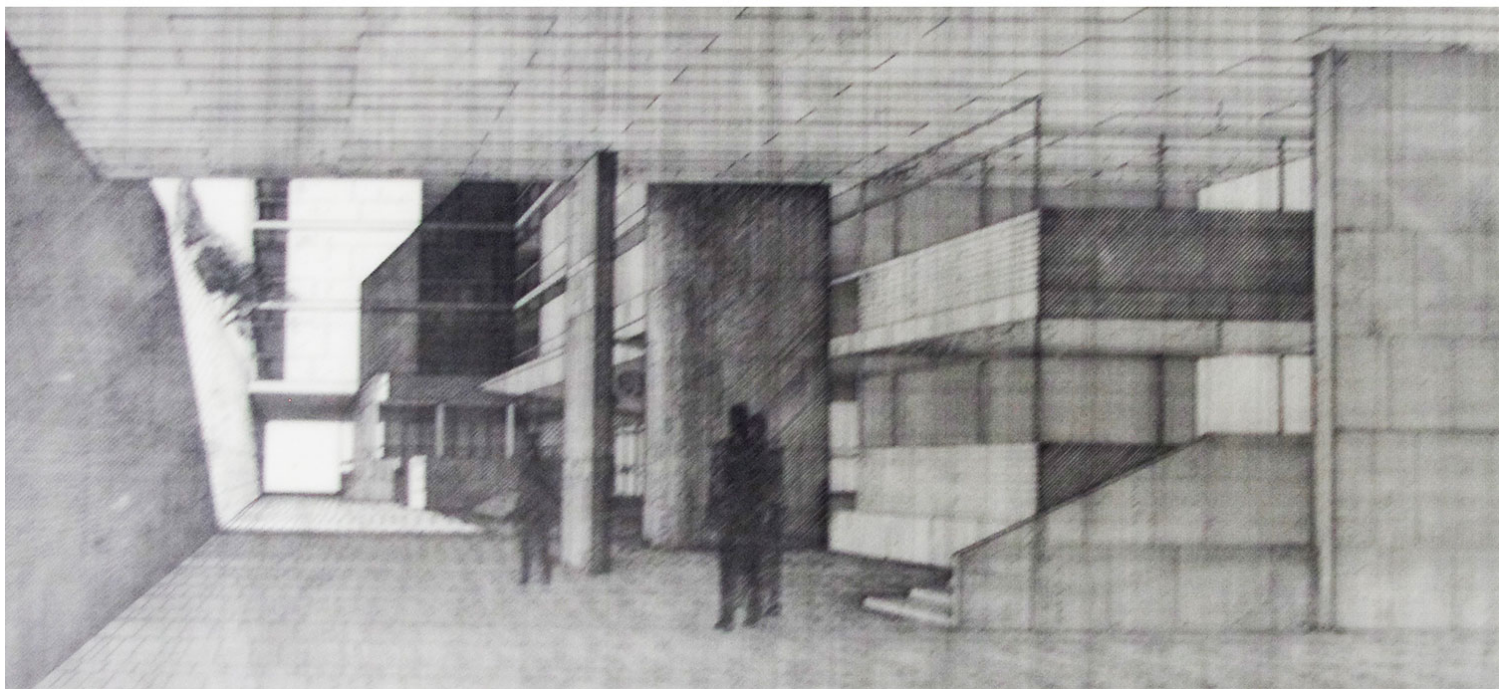
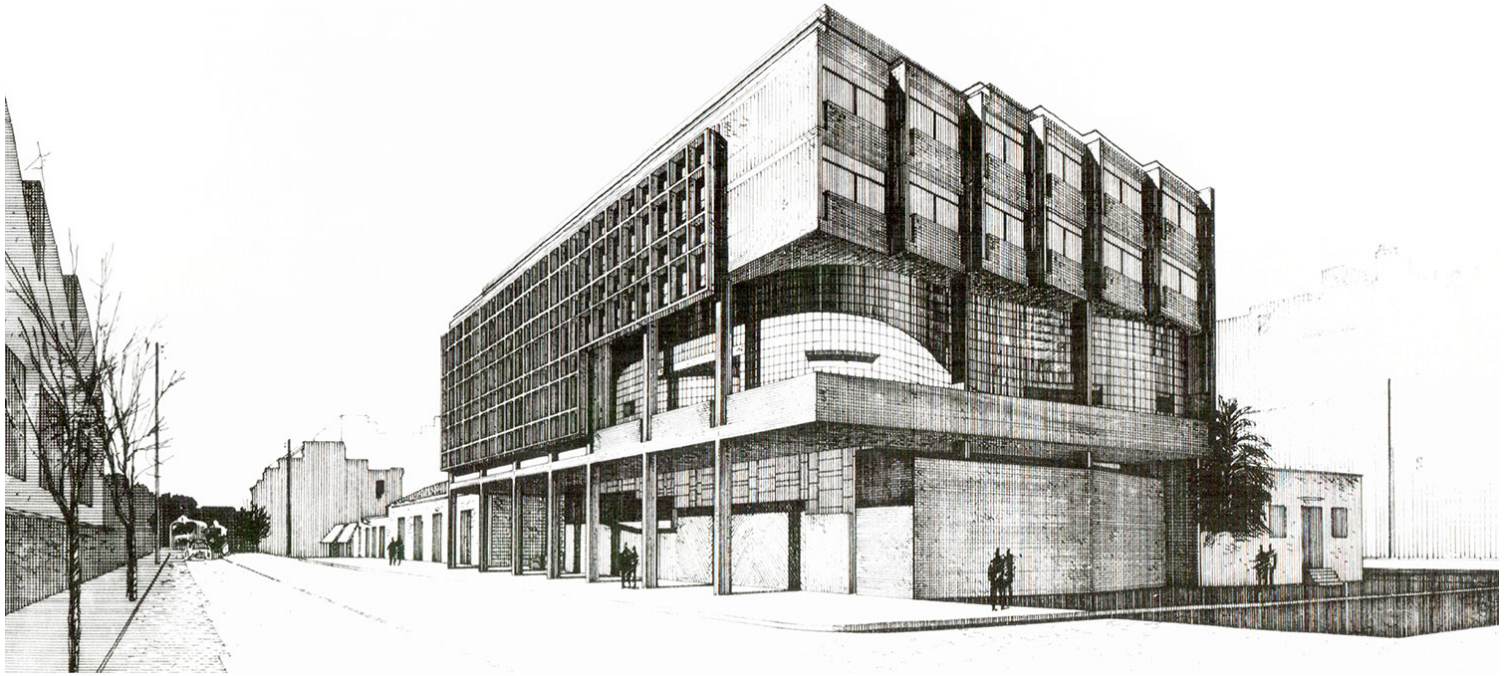
Η Δημοτική αρχή ανέθεσε την τελική οριστική μελέτη, η οποία ολοκληρώθηκε, και *ω! της εκπλήξεως έγιναν εκλογές, άλλαξε η δημοτική εξουσία και ακύρωσε τη δημοπρασία κατασκευής. Κρίμα!*



Προοπτικό & Κάτοψη ισογείου, Σχέδια Ηλίας Παπαγιαννόπουλος, Πρόταση για το Δημαρχείο Ψυχικού, 1976

Την ίδια περίοδο, το 1976, συμμετείχαμε στον Αρχιτεκτονικό Διαγωνισμό για το Εργατικό Κέντρο Αθηνών

στην οδό Λιοσίων. Πυκνό αστικό υποβαθμισμένο περιβάλλον, συνεχές σύστημα δόμησης, τυπικό κτηριολογικό πρόγραμμα Γραφείων, οι συντακτικές αρχές του Μοντερνισμού παρέμειναν κοινός τόπος, κάναβος, ανοιχτή κάτοψη στο ισόγειο με ιδιαίτερη έμφαση στην επεξεργασία και την πλαστικότητα των όψεων και την αρμονική ρυθμολογία με μπετονένιες περσίδες ηλιοπροστασίας. Η μελέτη βραβεύτηκε με το 1ο Βραβείο, μας ανετέθη η πλήρης μελέτη, παραδόθηκε, και πριν γίνει η δημοπρασία κατασκευής, ο Δήμος Αθηναίων απαλλοτρίωσε το οικόπεδο!

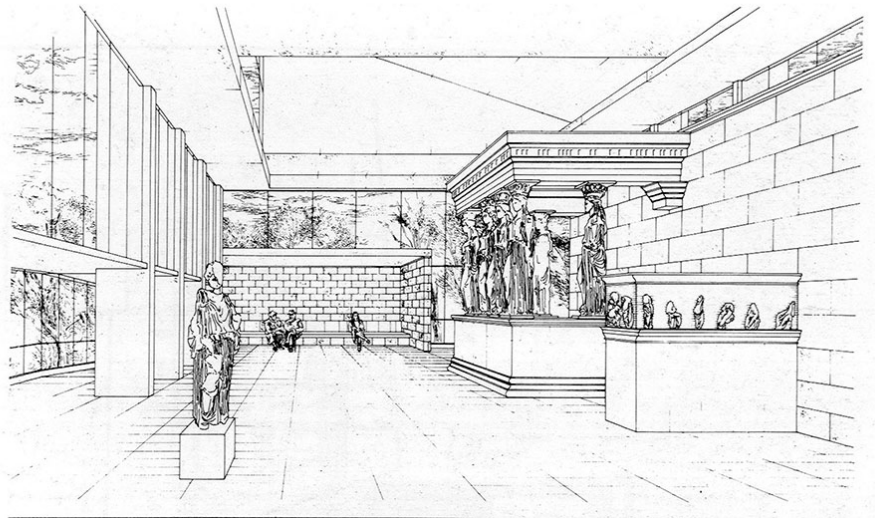
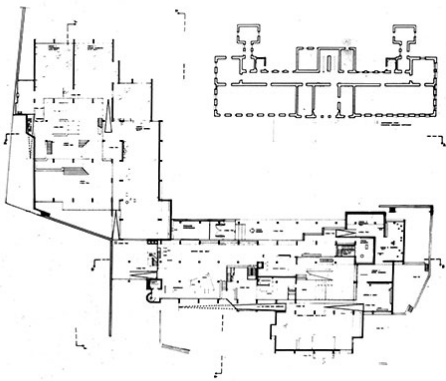
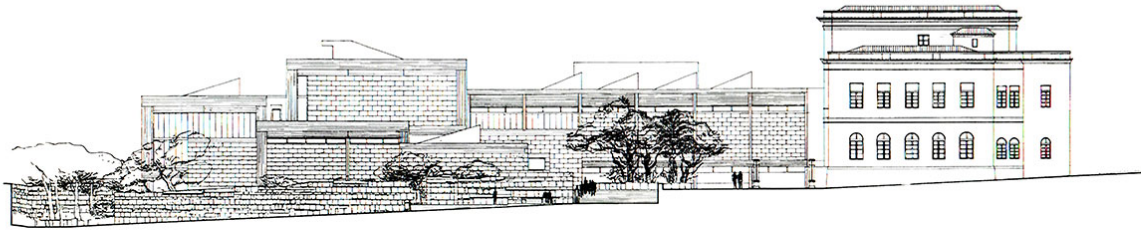


Προοπτικά Ηλία Παπαγιαννόπουλου, Πρόταση για το Εργατικό Κέντρο Αθηνών στην οδό Λιοσίων, 1976

Ο επόμενος διαγωνισμός ήταν το 1977 για το Μουσείο της Ακρόπολης, ο πρώτος από τους πολλούς που έγιναν αργότερα, στο οικόπεδο Μακρυγιάννη. Αμέσως συλλογικά αποφασίσαμε πως το Νέο Μουσείο των Γλυπτών της Ακρόπολης δεν πρέπει να είναι αναιδές, προκλητικό, αυτάρεσκο και να ανταγωνίζεται τον Ιερό Βράχο και τον Παρθενώνα. Σχεδιάσαμε ένα κτήριο με ποικιλία στους επί μέρους όγκους του, με μία γλυπτικότητα διακριτική. Παραμερίσαμε λίγο τις αρχές του Κορμπουζιανού ιδιώματος και χρησιμοποιήσαμε σαν βασικά υλικά για το κέλυφος το εμφανές οπλισμένο σκυρόδεμα χρωματισμένο με κουρασάνι επίχρισμα, ισόδομες τοιχοποιίες από πέτρα Καπανδριτίου και μεταλλικά κουφώματα.

Η προβληματική στην κτηριολογία ήταν απόλυτα επιτυχής, με τη δημιουργία μιας ακολουθίας από

κεκλιμένων επιπέδων ράμπες για την κίνηση των επισκεπτών, με χωροθέτηση διαδοχικά πάνω στην κίνηση των αιθουσών των εκθεμάτων και αιθρίων φωτισμού και αερισμού σαν φυσικών επεκτάσεων των χώρων.



Αρχιτεκτονικός διαγωνισμός για το Μουσείο της Ακρόπολης, 1977 (πλάγια όψη, κάτοψη ισογείου, προοπτικό Ηλία Παπαγιαννόπουλου)

Η υψηλότερη αίθουσα ήταν αυτή των Γλυπτών του Παρθενώνα, με άξονες παράλληλους με το Μνημείο. Η διαδοχική αυτή χωροθέτηση των ραμπών των αιθουσών και των αιθρίων οργάνωνε μια χωρική σπείρα κίνησης, με αρχή και κατάληξη της πορείας στην Κεντρική αίθουσα του ισογείου, που ήταν χωροθετημένες η είσοδος και οι κοινόχρηστες λειτουργίες (αίθουσα εκδηλώσεων, πωλητήρια, εκδοτήρια κλπ). Για λόγους άγνωστους σε όλους μας, δεν δόθηκαν 1ο και 2ο Βραβείο. Το 3ο Βραβείο κέρδισε ο Γ. Κανδύλης και το 4ο δόθηκε στη μελέτη μας.

Η τελευταία συνεργασία μας με τον Κυριάκο έγινε το 1979 για τον Διαγωνισμό του Πνευματικού Κέντρου Αθηνών, στη γνωστή περιοχή που συναντάμε το εμβληματικό κτήριο του Ωδείου Αθηνών του καθηγητή μας Γιάννη Δεσποτόπουλου, το Βυζαντινό Μουσείο κ.ά. Η ομάδα μελέτης μεγάλωσε με τους φίλους και συναδέλφους Αλέξη Συριόπουλο, Ένη Δημητριάδη και Γιώργο Δρίνη. Η μελέτη, με περισσότερες απαιτήσεις πολεοδομικών χωροθετήσεων λειτουργιών, έλαβε το 2ο Βραβείο.

Την επόμενη περίοδο, από το 1980 και μετά, οργανώσαμε με τον Ηλία μια μελετητική εταιρεία με μέλη της εταιρείας τον Ηλία, εμένα, την Ελένη Παπαγιαννοπούλου και τον Γρηγόρη Τσαμπέρη, φίλο και συνεργάτη από τα χρόνια της Σχολής. Η μελετητική εταιρεία θα είχε ρόλο μόνο σε Δημόσια Κτήρια της χώρας, διατηρώντας τα μέλη της την αυτονομία τους.

Το 1981 συμμετείχαμε στον κλειστό Αρχιτεκτονικό Διαγωνισμό για το Πολυϊατρείο του ΙΚΑ στον Πειραιά, σε συνεργασία με το Γραφείο Κυπριανού Μπίρη - Δημήτρη και Τάσου. Πολυσύνθετο και ειδικό κτηριολογικό πρόγραμμα για Υπηρεσίες Δημόσιας Υγείας και Σταθμό Α' Βοηθειών. Η μελέτη βραβεύτηκε με το 1ο Βραβείο, αλλά δυστυχώς η κυβερνητική αλλαγή ματαίωσε την ανάθεση της μελέτης εφαρμογής.

Στο επόμενο διάστημα, από το 1981 έως το 1998, ο Ηλίας εξακολούθησε να είναι πολύ ενεργός στη Ζωγραφική και την Αρχιτεκτονική.



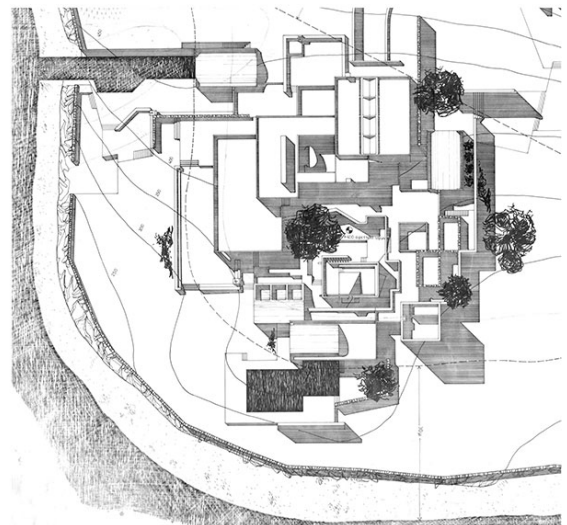
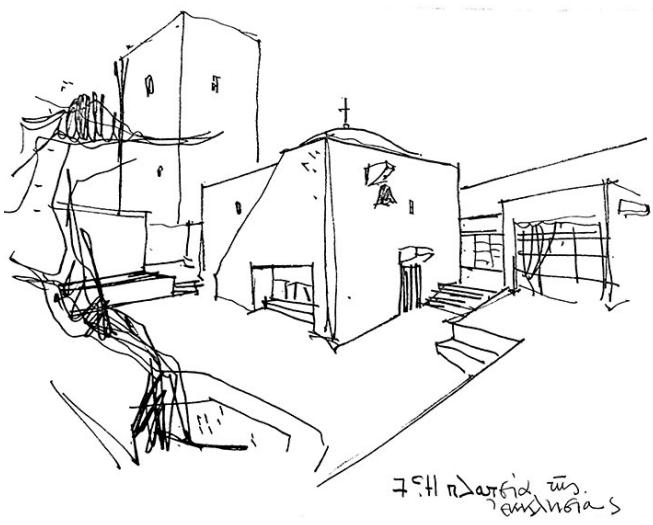
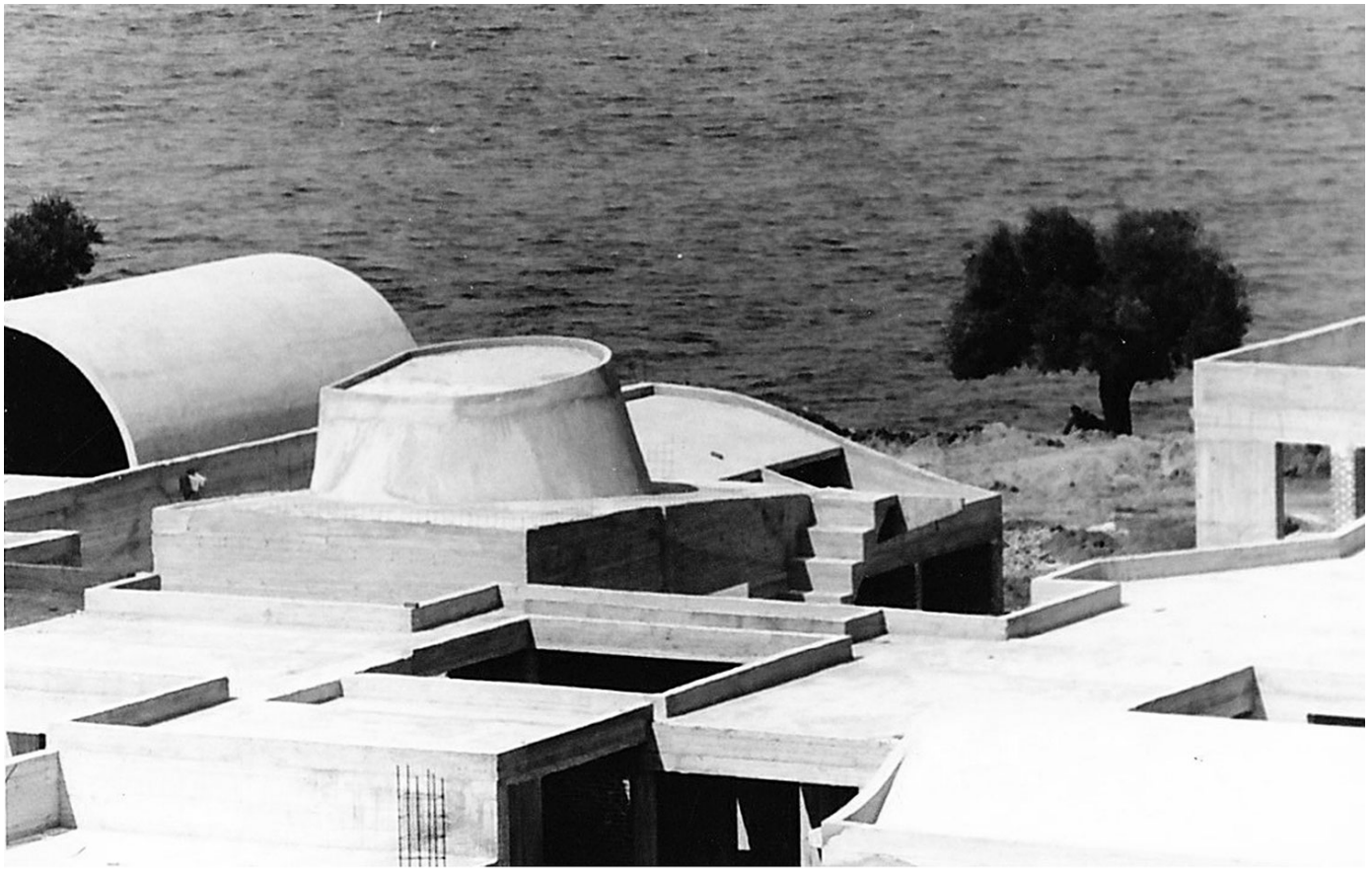
Από αριστερά : «Αντάρτης», 1961, «Ενθύμηση», 1970, «Μποξ», 1984

Συνεπαρμένος από τα γνήσια λαϊκά ρεύματα της κυβιστικής κυκλαδίτικης αρχιτεκτονικής, αλλά και την Αθωνική του Αγίου Όρους που είχε επισκεφτεί σαν σπουδαστής, σταλμένος από τον καθηγητή της Σχολής Καλών Τεχνών Πάυλο Μυλωνά για αποτυπώσεις, σχεδίασε και επέβλεψε μερικές κατοικίες στις οποίες κυρίαρχο στοιχείο ήταν ένας ολιστικός σχεδιασμός από τα πρώτα σκίτσα έως και το τελευταίο έπιπλο, με εκφρασμένο απόλυτα το προσωπικό του ύφος.

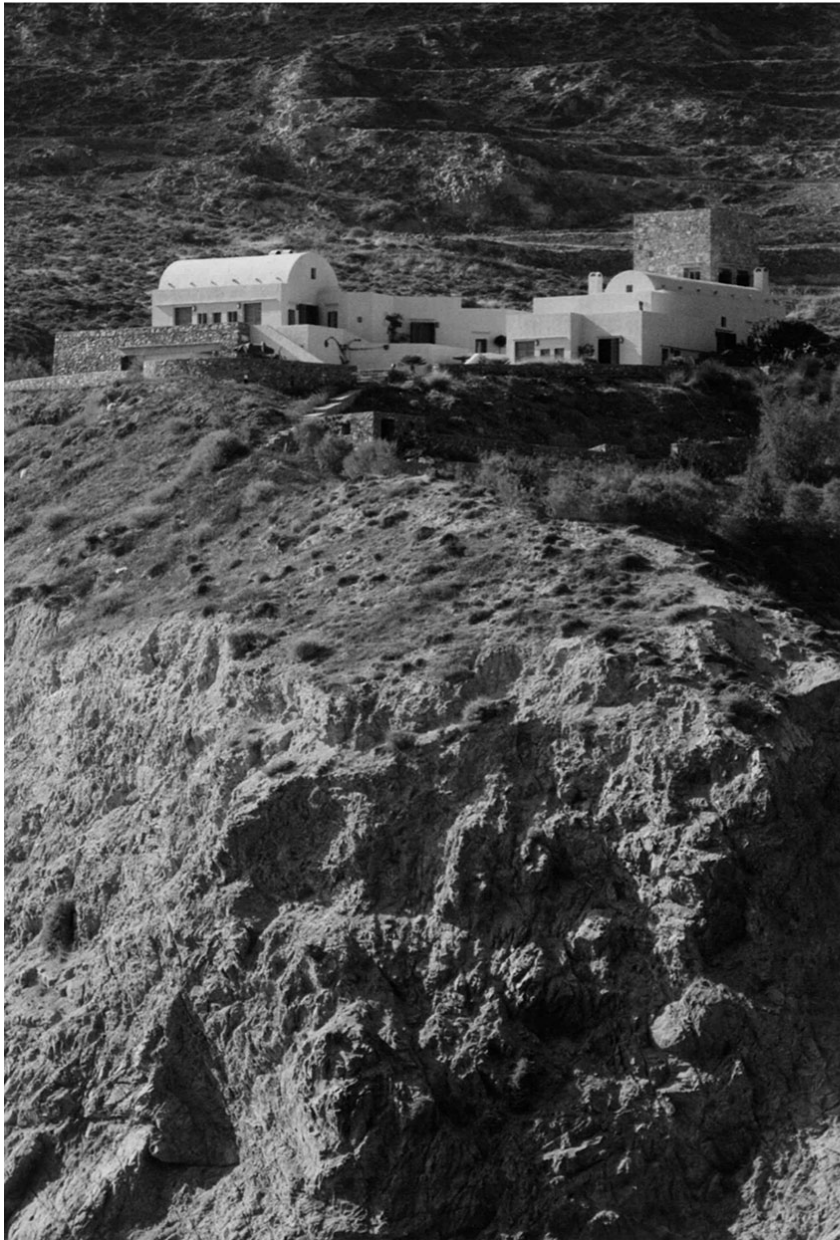
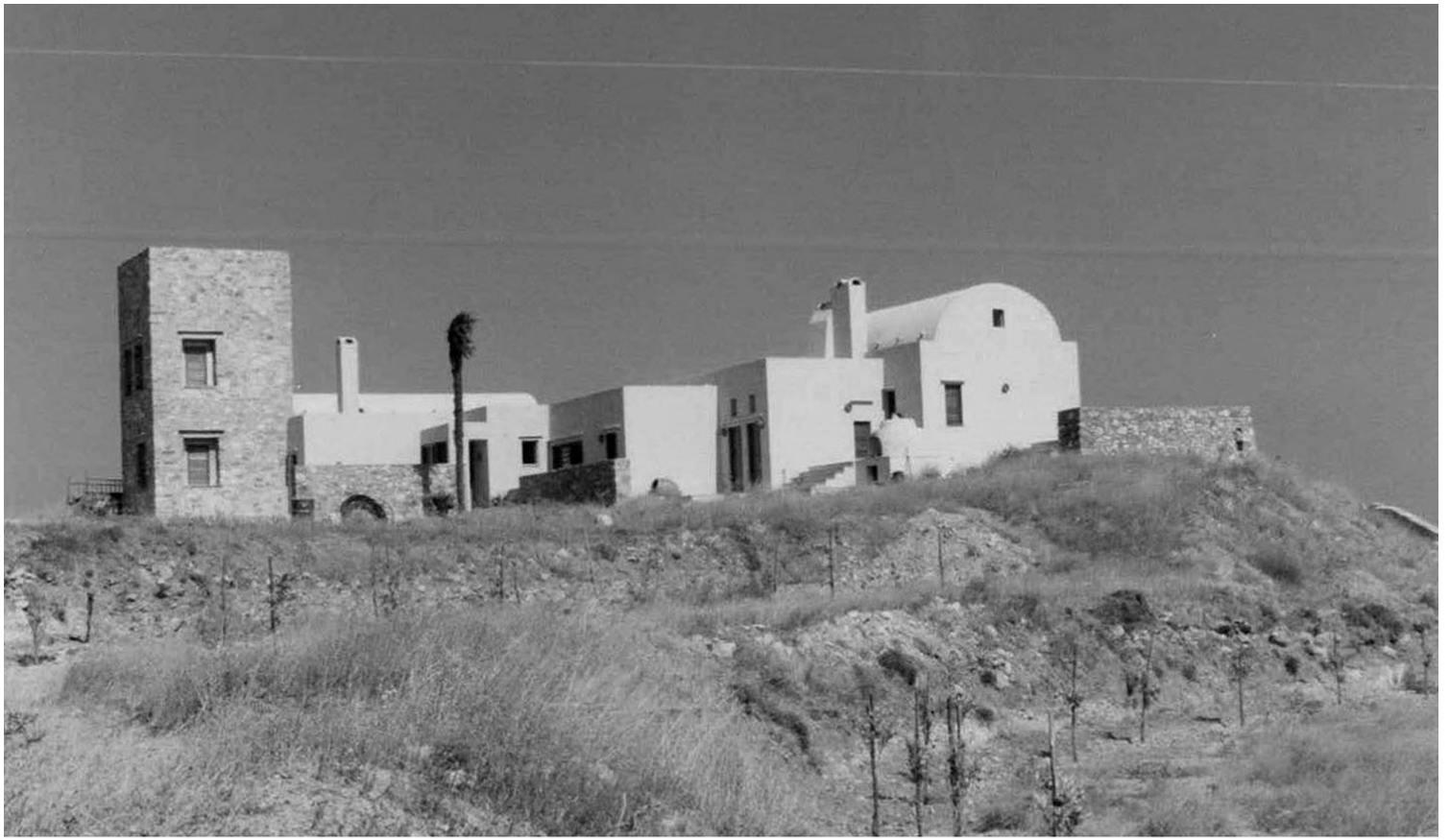


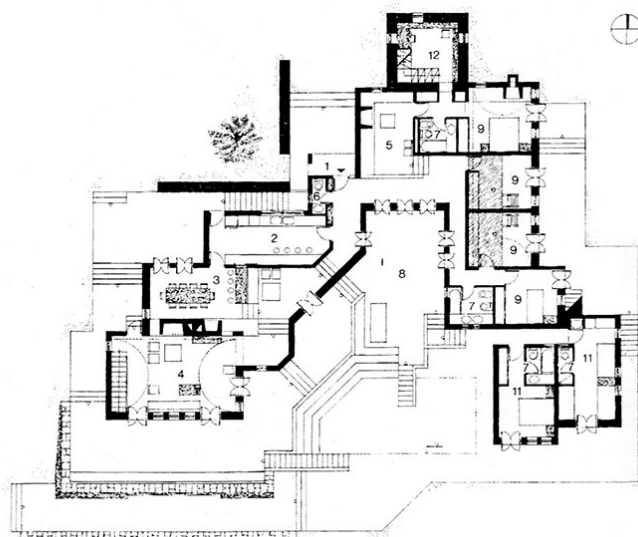
Κατοικία Ζαϊρόπουλου, Χαλκιδική, 1973-1984

Η πρώτη κατοικία Ζαϊρόπουλου, στην Κασσάνδρα Χαλκιδικής, μεγάλη κατοικία με πτέρυγες περιμετρικά μιας μεγάλης εσωτερικής αυλής, πύργο, μικρό καθολικό και ταρσανά στην παραλιακή πλευρά του γηπέδου. Στο ίδιο σκεπτικό και η κατοικία Μιχάλη στην Ανάφη. Η άλλη κατοικία Παπαϊκονόμου στα Κύθηρα, πιο περιορισμένου κτηριολογικού προγράμματος, αλλά σχεδιασμένη στο ίδιο πνεύμα.



Κατοικία Ζαϊρόπουλου, Χαλκιδική, 1973-1984





Κατοικία στην Ανάφη , 1987-1991

Την ίδια περίοδο συμμετείχε μαζί με τη σύζυγό του Ελένη σε ορισμένους Αρχιτεκτονικούς Διαγωνισμούς. Βραβεύτηκε για το Δημαρχείο Γλυφάδας (1ο Βραβείο) και για το Πνευματικό Κέντρο Ηρακλείου (3ο Βραβείο), πιστός στις βασικές αρχές του Μοντέρνου Κινήματος. Δυστυχώς για όλους μας, καμία από τις βραβεύσεις δεν ευτύχησε να κατασκευαστεί. Στα πλαίσια της μελετητικής εταιρείας, ο Ηλίας συμμετείχε στον σχεδιασμό διαφόρων σημαντικών Δημοσίων Κτηρίων, στα οποία πάντα προσπαθούσε να περάσει τις βασικές του αρχές.

Τα κυριότερα ήταν:

Το Κέντρο Εναέριας Κυκλοφορίας και ο νέος Πύργος Ελέγχου στο αεροδρόμιο Ελληνικού, έργο που πραγματοποιήθηκε. Εξαιρετικά ενδιαφέρουσα η γλυπτικότητα του Πύργου και η επεξεργασία των όψεων από ανεπίχριστο σκυρόδεμα.

Το Μουσείο Νικοπόλεως και το στέγαστρο της Αγοράς Βατικιώτη ήταν τα άλλα δύο έργα στα οποία συμμετείχε ο Ηλίας και είχαν την τύχη να κατασκευαστούν, αλλά και την ατυχία να πραγματοποιηθούν από κακούς εργολάβους.

Συμμετείχε ενεργά στην προμελέτη για την ανάδειξη της περιοχής του Ολυμπίου και της πεζοδρόμησης της Λεωφόρου Όλγας, στο πλαίσιο της ενοποίησης των Αρχαιολογικών Χώρων Αθήνας. Μελέτη εξαιρετικά φιλόδοξη, η οποία δεν ολοκληρώθηκε. Από όλο αυτό το τεράστιο έργο κατασκευάστηκαν μόνο δύο φυλάκια στην είσοδο του Ολυμπίου και στην είσοδο των Παραϊλίσιων Ιερών, τα οποία είχε σχεδιάσει ο Ηλίας.

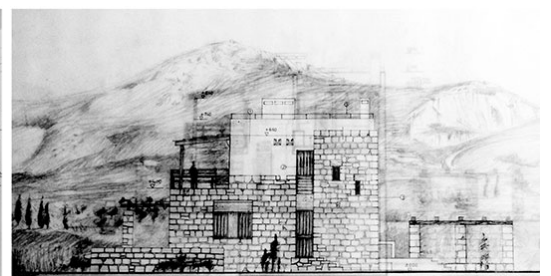
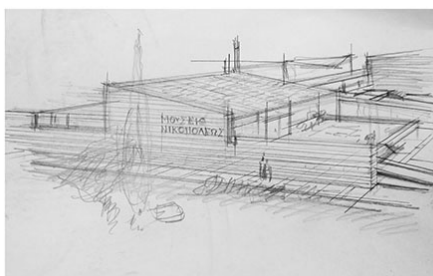
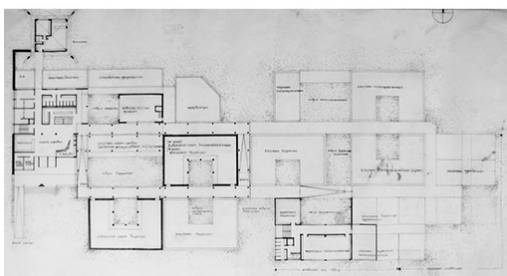
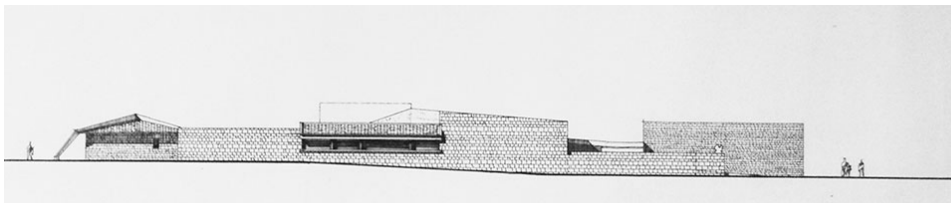
Τέλος, αξίζει να αναφερθώ στο εξαιρετικό πραγματοποιημένο έργο τού Δικαστικού Μεγάρου Λειβαδιάς, σε συνεργασία με τον καθηγητή Γιάννη Δεσποτόπουλο και τους συναδέλφους Δημήτρη και Τάσο Μπίρη.



Δικαστικό Μέγαρο Λειβαδιάς, 1966-1978

Τα τελευταία χρόνια της ζωής του συζητούσαμε πολλές φορές πώς και γιατί οι Αρχιτεκτονικοί Διαγωνισμοί, που στα χρόνια της νιότης μας μάς έδιναν τη δυνατότητα έκφρασης και τη δυνατότητα διατύπωσης προτάσεων για τη νέα Αρχιτεκτονική στη χώρα μας, σήμερα -τότε δηλαδή- είναι ανύπαρκτοι, ενώ παράλληλα οι κυρίαρχες τάσεις απομάκρυναν την Αρχιτεκτονική από τον κοινωνικό της ρόλο.

Ο Ηλίας πικραμένος παρακολουθούσε τα δρώμενα στον χώρο της δουλειάς μας, τη διαδικασία ανάθεσης και παραγωγής των μελετών δημοσίου ενδιαφέροντος στην εργολαβική λογική των ΣΔΙΤ και των διαγωνισμών με τη διαδικασία μελέτης-κατασκευής, τα περίφημα πακέτα, με πλήρη απαξίωση της Αρχιτεκτονικής και του ρόλου του Αρχιτέκτονα, την υποκατάστασή του από τους ποικιλώνυμους μάνατζερ στις διαθέσεις των νέων εργοδοτών τους, των κατασκευαστών, και παράλληλα την αδυναμία παρέμβασης και αναστροφής του κλίματος από τους συλλογικούς φορείς.



(Αριστερά) Μουσείο Νικοπόλεως, 1997-2002, (Δεξιά) Εξοχική κατοικία στα Κύθηρα, 1997-1998

Ο πρόωρος θάνατος σταμάτησε την ολοκλήρωση του προσωπικού του ύφους.

Το περισσότερο όμως είναι, πως η απώλεια αποστέρησε τον χώρο της δουλειάς μας, αλλά κυρίως αυτούς που τον αγάπησαν, οικογένεια και φίλους, από την αύρα και την παρουσία ενός ανθρώπου που αντιστεκόταν με πάθος στην ευκολία, στον συμβιβασμό και στην έφοδο του κακού γούστου.



(Αριστερά) Ο Δημήτρης καθαρίζει ψάρια στη Σίφνο, σχέδιο Ηλία Παπαγιαννόπουλου, 1981, (Δεξιά) Δημήτρης Κατζουρακης και Ηλίας Παπαγιαννόπουλος, 1976