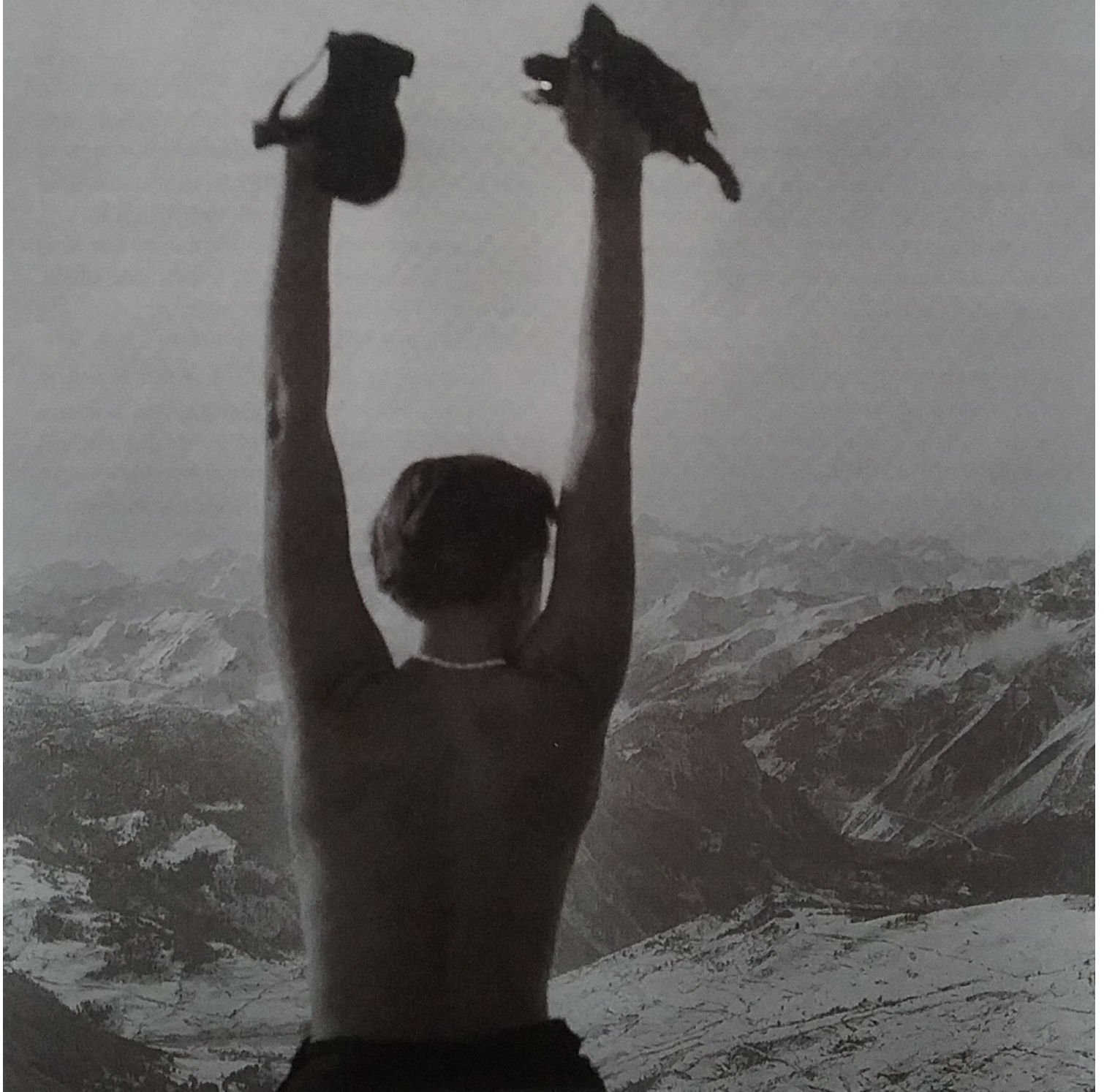


Archetype



# Η Charlotte Perriand στη Fondation Luis Vuitton

Άννα Σκιαδά - 11/03/2020

Είκοσι χρόνια μετά από τον θάνατο της Charlotte Perriand, η Fondation Luis Vuitton στο Παρίσι, αποτίοντας φόρο τιμής στη μεγάλη αυτή αρχιτέκτονα και designer, άνοιξε για το κοινό μία μεγαλειώδη έκθεση για τη ζωή και το πολύπλευρο έργο της. Αφιέρωσε για πρώτη φορά και τους τέσσερις ορόφους του εμβληματικού κτηρίου, έργο του παγκοσμίως γνωστού αρχιτέκτονα Frank Gehry, και το σύνολο των έντεκα εκθεσιακών αιθουσών της. Πενήντα παραδείγματα του μοναδικού σχεδιασμού της Charlotte Perriand, δεκαπέντε μοντέλα αναπαραστάσεις χώρων σε κλίμακα 1:1, πολλά έργα τέχνης και βίντεο ντοκουμέντα αποτελούσαν το υλικό της έκθεσης.

Κύριος στόχος της έκθεσης ήταν να αποτυπώσει, μέσα από τις τεκμηριωμένες επιλογές των επιμελητών (\*), τη σχέση μεταξύ τέχνης, αρχιτεκτονικής και design, σχέση την οποία πρόσβευε και πάντα υπερασπιζόταν με πάθος η Charlotte Perriand από την αρχή της πορείας της μέχρι τέλους, με τρόπο ώστε να οδηγήσει τους επισκέπτες μέσα στον κόσμο της και να βοηθήσει στην κατανόησή του με την ενεργοποίηση όλων των αισθήσεων.

Για αυτό τον σκοπό κατασκευάστηκαν για πρώτη φορά και το «La Maison au bord de l'eau» (το Σπίτι στην άκρη στο νερό)(1934) και το «Tonneau- refuge»(Βαρέλι- καταφύγιο)(1938).

Το «La Maison au bord de l'eau» κατασκευάστηκε σε κλίμακα 1:1 στον εξωτερικό χώρο του κτηρίου, σε πασσάλους πάνω από την πισίνα και στην απόληξη των «σκαλοπατιών νερού», που ξεκινούν από το επίπεδο του δρόμου και σβήνουν μέσα στην πισίνα στο επίπεδο -1.

Το «Tonneau refuge», ξύλινη καμπίνα μορφής κυλινδρικής, βαρελιού, με εξωτερική επένδυση αλουμινίου, κατασκευάστηκε σε αίθουσα του τέταρτου ορόφου. Τα επί μέρους τεμάχια, όπως αρχικά ήταν σχεδιασμένα, ανέβηκαν τεμάχιο-τεμάχιο, έναν- έναν τους ορόφους, και συναρμολογήθηκαν επί τόπου.



Tonneau- refuge

Η έκθεση ακολούθησε τη χρονολογική πορεία και εξέλιξη του έργου της Charlotte Perriand.

Η Charlotte Perriand γεννήθηκε το 1903 στις 24 Οκτωβρίου στο Παρίσι. Σπούδασε στην Union Centrale des Arts Decoratifs (1920-1925). Ήδη από το 1920 άρχισε να καλλιεργεί έναν τρόπο ζωής σε ρήξη με τους κώδικες της εποχής, και το 1927 για το στούντιό της στην οδό Saint-Sulpice, το «Bar sous le toit» (το μπαρ κάτω από τη στέγη) όπως το ονόμασε, σχεδίασε και κατασκεύασε τα πρώτα έπιπλα από βαμμένο χάλυβα, ασύγκριτης νεωτερικότητας. Στη συνέχεια μελέτησε το «Travail & Sport» (Εργασία & Άθλημα), όπου αποτυπώθηκε το όραμά της για το μοντέρνο διαμέρισμα. Την ίδια χρονιά (1927), σε ηλικία μόλις εικοσιτεσσάρων ετών, ξεκίνησε η συνεταιρική της συνεργασία με το γραφείο των Le Corbusier και Pierre Jeanneret (μετά από πρόταση του Le Corbusier), με αντικείμενο τον εξοπλισμό κατοικιών και την επίπλωση. Όπως η ίδια αναφέρει χαρακτηριστικά, «**ο Le Corbusier περίμενε από εμένα να δώσω πνοή στην επίπλωση**».



Στη φωτογραφία διακρίνονται τα χέρια του Le Corbusier που κρατά ως φωτοστέφανο ένα πιάτο πίσω από το κεφάλι της Perriand



## Travail & Sport

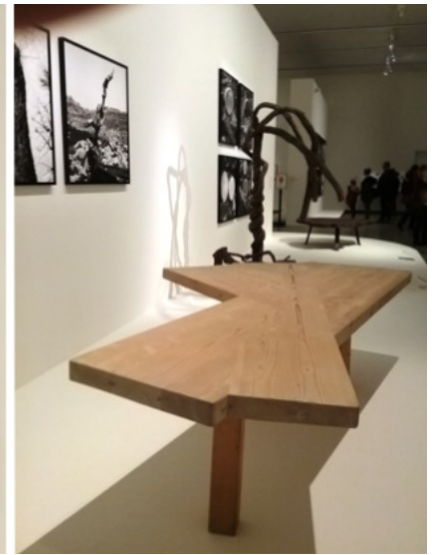
Εκεί θα σχεδιάσει και την περίφημη chaise longue basculante (σαιζ-λονγκ) (1928), και μαζί με τον Le Corbusier και τον Pierre Jeanneret την κλασική πασίγνωστη fauteuil grand confort (πολυθρόνα μεγάλης άνεσης), που θα παρουσιαστούν στα πλαίσια μιας ιδανικής κατοικίας μανιφέστο, στο Salon d'Automne το 1929. Στη συγκεκριμένη πρόταση κατοικίας, για πρώτη φορά το λουτρό βρίσκεται ελεύθερο μέσα στο υπνοδωμάτιο, με το ντους σε έναν κύλινδρο από αλουμίνιο και την κουζίνα ανοιχτή προς την τραπεζαρία-καθιστικό.



Κατοικία μανιφέστο και chaise longue basculante με την ίδια άνετα ξαπλωμένη.

Στην έκθεση η ιδανική αυτή κατοικία κατασκευάστηκε σε κλίμακα 1:1, ώστε κάθε επισκέπτης να αποκτήσει την αίσθηση του χώρου, να δοκιμάζει τα καθίσματα, να ακουμπά και να χαϊδεύει τις υπέροχες λείες επιφάνειες των πάγκων και των τραπεζιών, είτε ξύλινες είτε μεταλλικές, και να συνειδητοποιεί πόσο πρωτοποριακός ήταν για την εποχή του ο σχεδιασμός και πόσο σύγχρονος παραμένει στις μέρες μας.

Ο νέος αυτός κόσμος της Charlotte Perriand, ο «μοντέρνος κόσμος», συνοψίζεται σήμερα στην τεράστια σημασία που έδωσε στη μίξη των τεχνών, στον διάλογο μεταξύ τους. Θεωρούσε ότι η αρχιτεκτονική, ο σχεδιασμός του χώρου, έχει άμεση σχέση με την τέχνη και για αυτό είναι άρρηκτα συνδεδεμένες μεταξύ τους. Κάθε πρότασή της σχεδιασμένου χώρου, περιελάμβανε ως απαραίτητα στοιχεία έπιπλα, καρέκλες, πολυθρόνες, τραπεζία, βιβλιοθήκες, ερμάρια, φωτιστικά και βεβαίως έργα τέχνης, πίνακες ζωγραφικής, γλυπτά, ταπισσερί, χαλιά, με τον ίδιο τρόπο που αντίστοιχα αυτά περιέβαλλαν εκείνη και αποτελούσαν την καθημερινότητά της με τους φίλους συνεργάτες της, Fernand Leger, Alexander Calder, Pablo Picasso και άλλους.



Fernand Leger και Alexander Calder

Στη θεληματική προσπάθειά της να ενώσει την τέχνη με την αρχιτεκτονική, πρότεινε την αλλαγή τής καθημερινότητας των ανθρώπων μέσα από τη δημιουργία νέων σχέσεων με τον εσωτερικό χώρο, με τη φύση και με τους άλλους. Την απασχόλησε ιδιαίτερα η έρευνα και η μελέτη της ιδανικής κατοικίας, ξεκινώντας από το κύτταρο των 14 μ<sup>2</sup>. Έδωσε μεγάλη έμφαση στη σχέση με τη φύση, καθώς και στον σύγχρονο διάλογο γύρω από τη θέση της γυναίκας στην κοινωνία.

Από το 1929 και για μία περίπου δεκαετία, που χαρακτηρίζεται ως καθαρά πολιτική (Ισπανικός Πόλεμος και σύσταση του Εθνικού Λαϊκού Μετώπου), η Charlotte Perriand μέσα από τη σοσιαλιστική ιδεολογία της έδωσε μαζί με τον Fernand Leger μάχη για μία δημοκρατική Ισπανία. Στο πλευρό της και ο Pablo Picasso στην πάλη ενάντια στον Φράνκο. Παράλληλα, πρέσβευε την κοινωνική ανανέωση, υποστηρίζοντας νέες πολεοδομικές θέσεις για την οργάνωση των πόλεων.



Pablo Picasso

Το 1936 δημιούργησε ένα γιγαντιαίο φωτομοντάζ για το Salon des Arts Menagers, με τον χαρακτηριστικό τίτλο "La grande misère de Paris" (Η μεγάλη μιζέρια του Παρισιού), μαζί με τον Fernand Leger και τον Pierre Jeanneret, με το οποίο προσπάθησε, για μία ακόμη φορά, να δείξει τον σημαντικό ρόλο που παίζει η τέχνη σαν φορέας κοινωνικής αλλαγής. Αφηγήθηκε με πολλαπλούς τρόπους έκφρασης, με κείμενα, γραφήματα, κολλάζ, την κατάσταση που επικρατούσε στην πόλη και οδηγούσε σε φυγή τους κατοίκους, προς μία ιδεαλιστική αναβίωση των αγροτικών περιοχών στην ύπαιθρο. Την ίδια χρονιά, σε γράμμα της προς τον Pierre Jeanneret, έγραψε: **«υπάρχει ένας ολόκληρος νέος κόσμος που μας ενδιαφέρει σε μέγιστο βαθμό, διότι επιτέλους ο ορισμός του επαγγέλματος του αρχιτέκτονα είναι ότι εργάζεται για τον άνθρωπο».**

Το εντυπωσιακό αυτό έργο, φωτομοντάζ δεκαέξι περίπου μέτρων μήκους, σε πιστή αναπαραγωγή της αρχικής του μορφής, μοναδικό στοιχείο μαρτυρίας για την εποχή, κατέλαβε σημαντική θέση μεταξύ των υπόλοιπων εκθεμάτων.

Το 1940 δέχτηκε πρόσκληση από την Ιαπωνική κυβέρνηση να μεταβεί στο Τόκιο, ως σύμβουλος παραγωγής



για τη βιομηχανική τέχνη. Εκεί ανακάλυψε την καθημερινή ζωή ενός λαού που ζούσε πάνω σε τατάμι, χωρίς καρέκλες, χωρίς τραπέζια, χωρίς κρεβάτια. Παθιάστηκε με τον πολιτισμό, τα ήθη και έθιμα, τις φόρμες και τη γνώση του λαού, γύρισε όλη τη χώρα, έδωσε διαλέξεις σε σχολεία και σε κέντρα παραγωγής, και έναν χρόνο μετά σε έκθεση στο Τόκιο και στην Οζάκα παρουσίασε εγχώριες παραγωγές, έργα από ειδικές παραγγελίες σε χειροτέχνες και δικά της έπιπλα επανασχεδιασμένα με νέες τεχνικές και υλικά της περιοχής.





Τόκιο

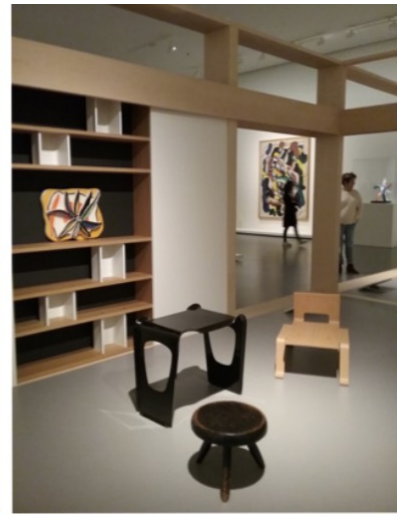
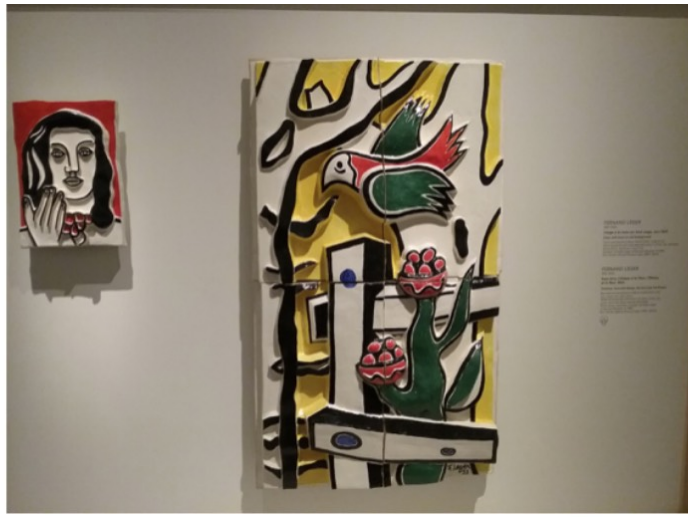
Γυρίζοντας στη Γαλλία, το 1946, συνέχισε την πορεία της με συμμετοχή σε πολυάριθμες μελέτες, μεταξύ αυτών οι πανεπιστημιακές φοιτητικές κατοικίες (1952), και εξακολούθησε να αγωνίζεται για να πείθει τους αρχιτέκτονες να σκέπτονται τη ζωή και τη σύνθεση πάντα σε επαφή με την τέχνη: **«η τέχνη βρίσκεται σε όλα: σε μία χειρονομία, σε ένα βάζο, σε μία κατσαρόλα, σε ένα ποτήρι, ένα γλυπτό, ένα κόσμημα, στον τρόπο μας»**. Από την αρχή του σχεδιασμού των φοιτητικών δωματίων για το σπίτι της Τυνησίας, συνεργάστηκε με τους καλλιτέχνες Sonia Delaunay, Nicolas Schoffer και Silvano Bozzolini, οι οποίοι και πρότειναν την πολυχρωμία των βιβλιοθηκών.

Στην έκθεση αποτυπώθηκε εξαιρετικά σε κλίμακα 1:1 το φοιτητικό δωμάτιο του σπιτιού της Τυνησίας στην Πανεπιστημιούπολη του Παρισιού, και σε μικρές μακέτες, όμοια κομμοτεχνήματα, αποτυπώθηκαν οι σχεδιαστικές και χρωματικές παραλλαγές των βιβλιοθηκών για τα δωμάτια.



Maison Tunisie

Το 1955 ταξίδεψε εκ νέου στο Τόκιο και παρουσίασε έκθεση με τον τίτλο «Synthese Dew Arts» (Σύνθεση Τεχνών), με θέμα τις τάσεις και τις ανησυχίες της Δύσης, με την υποστήριξη του Fernand Leger και του Le Corbusier, στα μαγαζιά Takashimaya, πρεσβεύοντας τη βαθιά βεβαιότητα και την πίστη της για τις συνεργασίες μεταξύ καλλιτεχνών και παραγωγών βιομηχανοποιημένων προϊόντων.





### Le Corbusier

Το 1956 συνεργάστηκε με τον πρωτοπόρο αρχιτέκτονα Jean Prouvé, στην γκαλερί του Steph Simon. Ήταν η εποχή τού αλουμινίου και της αναζήτησης από κοινού νέων μεθόδων προκατασκευής κατοικιών, με στόχο το χαμηλότερο κόστος. Εκεί για μία δεκαπενταετία βρίσκονταν τα επίπλά τους, καθώς και τα φωτιστικά του Isamu Noguchi. Η γκαλερί έγινε ο αγαπημένος τόπος των αρχιτεκτόνων, των designers και μόνιμων πελατών που υιοθέτησαν τον τρόπο και την προτεινόμενη τέχνη του κατοικείν.

Το 1963 βρέθηκε με τον σύζυγό της στη Βραζιλία στο Ρίο ντε Τζανέιρο, όπου γνώρισε και ανέπτυξε δεσμούς φιλίας με τους αρχιτέκτονες Oscar Niemeyer και Lucio Costa. Η ανακατασκευή του διαμερίσματος διαμονής τους και ο ανανεωμένος σχεδιασμός και προσαρμογή των επίπλων, οι νέες φόρμες, τα νέα υλικά, μαρτυρούν πόσο εξακολουθούσε να παραμένει πιστή στις βασικές αρχές της, και συγχρόνως ευέλικτη, ζωντανή.



### Brésil

Το 1967 ανέλαβε να οργανώσει ένα γραφείο αρχιτεκτονικών μελετών και να διευθύνει εξ ολοκλήρου τον σχεδιασμό και την κατασκευή γιγαντιαίου συγκροτήματος για χειμερινά σπορ, τις Arcs, στα Νότια Ανατολικά της Γαλλίας, στη Savoie, δυναμικότητας 30.000 κλινών.

Έφερε εις πέρας όλους τους ρόλους που απαιτούσε μία ανάλογη κατασκευή:

Πολεοδόμος, γενικό σχέδιο χωροθέτησης των κτηρίων και της ευρύτερης περιοχής. Αρχιτέκτονας, σχέδια των κτηρίων, στραμμένα προς το φως και τον εξωτερικό κόσμο, με κύριο χαρακτηριστικό τα μεγάλα ανοίγματα. Αρχιτέκτονας εσωτερικών χώρων, σχέδια ανοιχτών κουζινών και προκατασκευασμένων λουτρών για οικονομία χώρου, και Designer, σχεδιασμός επίπλων και εξοπλισμού των περισσότερων κτηρίων. Στις Arcs απέδειξε για μία ακόμη φορά ότι είχε την ικανότητα να δουλεύει χαρισματικά, τόσο σε μικρή κλίμακα, π.χ. ένα κουτάλι, όσο και σε κλίμακα οργάνωσης μίας πόλης. Το συγκρότημα ολοκληρώθηκε το 1989.

Σε όλη αυτή τη γιγαντιαία προσπάθεια, η Charlotte Perriand είχε σύμμαχο και πολύτιμο βοηθό την απέραντη αγάπη της για το βουνό. Από πολύ μικρή, δεδομένης της καταγωγής της από την Savoie, ξεκίνησε τις πορείες στο βουνό, την ορειβασία και στη συνέχεια το σκι. **«Αγαπώ βαθιά μέσα μου το βουνό. Το αγαπώ γιατί μου είναι απαραίτητο. Κάθε φορά στάθηκε για μένα το βαρόμετρό μου για τη φυσική και ψυχική ισορροπία μου».**

Τέλος, το 1993 ανέλαβε για την Ουνέσκο, στα πλαίσια του πολιτιστικού φεστιβάλ της Ιαπωνίας στο Παρίσι, να σχεδιάσει το «La maison de thé» (σπίτι του τσαγιού). Είναι μία από τις τελευταίες δημιουργίες της στα ενενήντα της χρόνια. Το κατασκεύασε με τρόπο που να είναι πλήρως προφυλαγμένο από ψηλά μπαμπού και κάτω από μία τεράστια ομπρέλα από σκελετό μπαμπού και από ύφασμα ανάλαφρο, όμοιο με αυτό που κατασκευάζονται τα πανιά των ιστιοπλοϊκών. Η διάφανη στέγαση αναρτήθηκε με τη σειρά της από μία σειρά καμπύλα τόξα εύκαμπτου μπαμπού. Η αυστηρή, λιτή γραμμή του και η τάξη που χαρακτήριζε τον σχεδιασμό, συνέβαλλε στη δημιουργία της ηρεμίας που επιβάλλεται στην τελετουργία του τσαγιού. Ο μικρός, λιτός, γεωμετρικός χώρος εξέφρασε την ωριμότητα και όλη την ποιότητα του τελευταίου της αριστουργήματος.



Maison De The

Αριστοτεχνικά στημένο, το «La maison de thé» (σπίτι του τσαγιού) στην τελευταία αίθουσα του τέταρτου ορόφου της Fondation Luis Vuitton, προσέφερε με τη σειρά του, μετά από την ανάγνωση και την εμπειρία του συνόλου της έκθεσης, την πραγματική γαλήνη και ξεκούραση στον επισκέπτη.

Λίγα λόγια συμπερασματικά:

Η Charlotte Perriand αποτελεί εμβληματική μορφή του 20ού αιώνα μας και προάγγελο του μοντέρνου κινήματος. Ακούραστη δημιουργός σε όλη τη διάρκεια της μακριάς πορείας της, σχεδόν εβδομήντα χρόνια δημιουργίας, παρέμεινε σταθερή στα πιστεύω και στις ιδέες της. Διατήρησε αμείωτο τον ενθουσιασμό της, την περιέργεια, την ευθύτητα, το πνεύμα συνεργασίας, τη φεμινιστική αδιαφορία για τους περιορισμούς που επιβάλλονταν στο φύλο της, και τη σκέψη της μόνιμα στραμμένη προς το μέλλον.

**«Il faut avoir l'oeil en éventail», «Πρέπει να έχουμε τα μάτια ανοιχτά σαν μεγάλη βεντάλια»,** έλεγε συχνά.

Την απασχολούσε πάντα ο τρόπος ένταξης της γνώσης τού παρελθόντος στο παρόν, η διατήρηση της σχέσης μεταξύ παράδοσης και μοντέρνου, και το αμείωτο πάθος της να διαμορφώσει την ιδανική κατοικία για τον άνθρωπο μέσα από τις χειρονομίες του, την κίνηση του σώματός του στον χώρο, τον τρόπο που ζει και αισθάνεται.

Οι φωτογραφίες της μας χαρίζουν την εικόνα μία γυναίκας χαμογελαστής, απaráμιλλης κομψότητας, με καθαρό βλέμμα, δυναμικής και ελεύθερης.



Charlotte Perriand 1974



Σημείωση: Τα αποσπάσματα του λόγου της είναι από το αυτοβιογραφικό βιβλίο της με τίτλο: «Une vie de création», 1998 (Μία ζωή δημιουργίας)

(\*) Επιμελητές της έκθεσης: Jacques Barsac, Sébastien Cherruet, Gladys Fabre, Sébastien Gokalp, Pernelle Perriand-Barsac, υποστηριζόμενοι από τον Roger Herrera. Επιστημονικός σύμβουλος ανακατασκευών: Arthur Rüegg. Συντηρητής: Olivier Michelin

Φωτογραφίες: Άννα Σκιαδά από επίσκεψη στην έκθεση.