



Υπόγεια ρεύματα (υδάτινα αλλά και αρχιτεκτονικά)

Τάσος Μπίρης - 26/04/2018

Ένα αδημοσίευτο κείμενο γραμμένο το 2009

A. Ηριδανός

Έκπληκτος παρατηρώ, για πρώτη φορά, το αναπάντεχο όρυγμα στο δάπεδο της νέας διαμόρφωσης της Πλατείας Μοναστηρακίου.

Η βαθειά τομή οδηγεί αμέσως το βλέμμα και τη σκέψη, από το οικείο ισόγειο επίπεδο της καθημερινότητας προς τα έγκατα της γης και του χρόνου. Όμως αυτή η κάθοδος είναι ταυτοχρόνως και μία **ανοδική** συναισθηματική μετατόπιση προς τον χώρο του υπερβατικού. Καθώς δεν καταλήγει σε σκότος, έρεβος, σιωπή, αλλά σε ορμητικό «λάλον ύδωρ», που αιώνες τώρα ρέει άορατο στο μπαζωμένο υπόστρωμα της πόλης.

Συνειδητοποιώ ότι σ' αυτή την υποχθόνια κρύπτη βλέπω και ακούω ένα σπάραγμα του αρχαίου ποταμού Ηριδανού.

Λίγο αργότερα, καθώς βαδίζω προς νότο, μου έρχεται ξαφνικά η ιδέα ότι το νερό που είδα προηγουμένως στο Μοναστηράκι μπορεί να έχει ποτίσει τα αιωνόβια, αλλά και τα νεογέννητα δέντρα, που συνθέτουν το εκπληκτικό τοπίο του Κεραμεικού. Το αρχαίο ποτάμι εξακολουθεί, από αμνημονεύτων χρόνων μέχρι σήμερα, να δίνει ζωή. Χωρίς -παρά ελάχιστοι- να το ξέρουν. Χωρίς κανέναν, σχεδόν, να ενδιαφέρει.

Όπως το ίδιο συμβαίνει και με άλλα αρχαία ρεύματα που απομένουν και επιμένουν να συντηρούν το «πνεύμα του τόπου». Είναι και αυτά χαμένοι Ηριδανοί, ευλογημένες ροές, ζωογόνα περάσματα του υπεδάφους, που συνεχίζουν να υγραίνουν το άνυδρο πεδίο της επιφάνειας, σχεδόν πάντα ερήμην μας, εν αγνοία μας.

B. Ο περίπατος

Κατευθύνω τώρα πιο γρήγορα την πορεία μου προς το Μεταξουργείο, όπου με καλεί ο τελικός προορισμός μου: Πρόκειται για το κτίριο που φτιάχνουμε εκεί τα τελευταία χρόνια και του οποίου μια στοιχειώδης παρουσίαση θα ακολουθήσει στη συνέχεια.

Είναι κάθε φορά μεγάλη χαρά η συνάντηση μαζί του, καθώς το έργο αυτό αποτελεί την ευτυχή κατάληξη μιας αγαστής συνεργασίας. Ξεκίνησε με την ιδέα δύο πολύ καλών νεότατων αρχιτεκτόνων (της Γεωργίας Δασκαλάκη και του Γιάννη Παπαδόπουλου) να λάβουμε μέρος ως ομάδα σε γνωστό αρχιτεκτονικό διαγωνισμό. Και κατέληξε στην (πολύ σπάνια για τα ελληνικά δεδομένα) επιτυχή υλοποίηση του έργου, με πιστή εφαρμογή της μελέτης του.

(Βεβαίως, ήταν μια συνεργασία όχι τυχαία, γιατί είχε ήδη προϋπάρξει μεταξύ μας γνωριμία και επαφή κατά τα φοιτητικά χρόνια της Γεωργίας και του Γιάννη στη Σχολή Αρχιτεκτόνων της Αθήνας. Καθώς εκεί, μετά την αποφοίτησή τους, προσέφεραν κατά περιόδους ως μεταπτυχιακοί υπότροφοι επικουρικό διδακτικό έργο, στις ίδιες αίθουσες όπου διδάχθηκαν την αρχιτεκτονική).

Γ. Αρχιτεκτονική εκπαίδευση και αρχιτεκτονικά ρεύματα: Δρόμοι συνέχειας και συλλογικότητας

Συνεχίζω λοιπόν να περπατώ προς το έργο βυθισμένος σε γενικότερους συλλογισμούς, καθώς το ίδιο το περπάτημα προκαλεί τη διαρκή μετάβαση του μυαλού από το ένα θέμα στο άλλο.

Σκέφτομαι τώρα, πόσο σημαντική είναι αυτή η **συνέχεια**, που έχει ως γενετικό χαρακτηριστικό της η διαδικασία της εκπαίδευσης. Συνδέει τους ανθρώπους ως σημεία μιας ανοιχτής ακολουθίας: Κάποιος, κάπου, κάποτε, συνήθως μας μαθαίνει να αγαπάμε και να φτιάχνουμε κάτι. Μετά έρχεται η δική μας σειρά να το ανταποδώσουμε, όχι συνήθως σε εκείνον, αλλά σε κάποιον άλλο. Κατόπιν, έρχεται και η σειρά αυτού του (για την ώρα) τελευταίου να παίξει το παιχνίδι και πάει λέγοντας. Έτσι που οι άκρες της σειράς χάνονται στο παρελθόν και στο μέλλον.

Σημασία έχει να διατηρείται η συνέχεια, η συνάφεια, η σχέση, **ακόμα και ως ανατροπή**. Και η ύπαρξη αυτής της ιδιόμορφης ροής νομίζω ότι «γράφει» στον τρόπο που διδασκόμαστε ή διδάσκουμε, αλλά και στον τρόπο που αρχιτεκτονούμε.

Έτσι, το προσωπικό αρχιτεκτονικό έργο μπορεί μερικές φορές να ξεπερνά τον ατομισμό του δημιουργού του και να συμβάλλει, στο μέτρο του δυνατού, για να χαραχθούν **ελεύθεροι συλλογικοί δρόμοι ιδεών και πρακτικών για την αρχιτεκτονική**, όπου και άλλοι μπορούν να περπατήσουν, για να τους δοκιμάσουν, να τους βελτιώσουν, να τους αλλάξουν, ακόμα και να βρουν καινούρια περάσματα, νέες ιδέες.

Γι' αυτό είναι, νομίζω, μερικές φορές αναγκαίο, όταν αναλύουμε κριτικά (ή αυτοκριτικά) τόσο τις δημιουργίες των άλλων όσο και τις δικές μας, να μπορούμε να διακρίνουμε στα χαρακτηριστικά τους, αυτούς τους συλλογικούς αρχιτεκτονικούς δρόμους **-δηλαδή τα μεγάλα «ρεύματα»-** που καταγράφουν και ομαδοποιούν την πορεία της αρχιτεκτονικής. Καθώς, με βάση αυτά τα σταθερά σημεία αναφοράς μπορούμε να μελετούμε και να συνειδητοποιούμε τον τρόπο που πλέκεται πάνω σε ένα **κοινό ίχνος**, ισάξια το δικό μας (αλλά και το συλλογικό) παρελθόν, το παρόν και -πιθανώς- το μέλλον. Είναι οι ίδιες δομές που, σε σημαντικό βαθμό, επιτρέπουν στην αρχιτεκτονική να λειτουργεί και ως «κοινό αγαθό» που ανήκει στον καθένα και σε όλους μαζί.

Νομίζω ότι έχει πολύ μεγάλη σημασία αυτό.

Δ. Στο ρεύμα του «Διαρκούς Μοντέρνου»: Υπόγεια και επίγεια περάσματα ενός -πάντα ζωντανού- αρχιτεκτονικού ποταμιού.

Τέτοιος, διαρκούς αξίας και συλλογικής χρήσης, πολύτιμος οδηγός της δημιουργικής σκέψης και πράξης κατά την εξέλιξή τους στον χρόνο (και όχι μόνο σε αναφορά με την αρχιτεκτονική) πιστεύω ότι είναι ο **Μοντερνισμός**, ιδιαιτέρως μάλιστα η -επίσης διαχρονική- ελληνική εκδοχή του.

Έχει σημασία ο όρος «διαρκές». Γιατί η νεωτερική αυτή κίνηση δεν πρωτοπαρουσιάζεται εδώ (ούτε τελειώνει) κατά τη γνωστή ιστορική περίοδο του 1920-30. Αντιθέτως, διεισδύει βαθιά τόσο στο παρελθόν όσο και στο παρόν και το μέλλον του τόπου μας, διατρέχοντας μια διαδικασία συνεχών αναπροσαρμογών και μεταλλάξεων, που όμως γεννιούνται από την ίδια αρχική ρίζα.

(Για παράδειγμα, ο δάσκαλός μου Ιωάννης Δεσποτόπουλος -πολύ σημαντικός Μοντερνιστής και πρώτος εγγεγραμμένος Έλληνας φοιτητής του Bauhaus- διέκρινε στην «καθαρότητα» και «αφαίρεση» της πρώιμης κυκλαδικής τέχνης, αλλά και στη δομικότητα της αρχαίας και βυζαντινής αρχιτεκτονικής, σαφή στοιχεία αυτού του διαρκούς ελληνικού Μοντερνισμού.

Τολμώ μάλιστα να πω, ότι ανάλογες προσωπικές συνδυαστικές σκέψεις για τη διαχρονικότητα αυτής της ρίζας έχω κάνει και εγώ, αναφορικά με δημιουργικές διαδικασίες πέραν της αρχιτεκτονικής. Όπως εκείνη για τη στέρεα δομικότητα και τον διανυγή διαλεκτικό ρασιοναλισμό του Σωκρατικού λόγου, που σημάδεψε την αρχαία ελληνική φιλοσοφία. Πρόκειται για ένα λόγο που -πιστεύω- προσομοιάζει συμβολικά με τη δόμηση ενός αρχιτεκτονήματος: Προηγείται η τοποθέτηση μιας θεωρητικής ή πραγματικής βάσης εκκίνησης, εν είδη «κρηπιδώματος», ακολουθεί η πρώτη σειρά βασικών επιχειρημάτων, όπως τα φέροντα στοιχεία του αρχιτεκτονήματος, στη συνέχεια η πλάκα, ως ένα δεύτερο δάπεδο, ο δεύτερος όροφος και εντέλει η στέγη, ως κορύφωση - συμπέρασμα, που ολοκληρώνει το αρχιτεκτόνημα ή ένα θεωρητικό σύστημα σκέψης).

Ε. Μοντέρνα εντοπιότητα

Θεωρημένη σ' αυτό το μεγάλο χρονικό φάσμα, η ειδική έκφανση και επίδραση του μοντερνιστικού ίχνους στο ιστορικό γίνεσθαι του τόπου μας, άλλοτε ήταν φανερή, ισχυρή, ευρείας αποδοχής. Και άλλοτε λειτουργούσε (και λειτουργεί) ακόμη και υπό διωγμό, στο υπέδαφος ως υπόγεια διαδρομή αντίστασης προς την καθιερωμένη τάξη.

Ήταν τότε που το συγκεκριμένο ρεύμα ήταν εξ' ανάγκης **μαχόμενο**, όπως στη συνέχεια θα εξηγήσω.

Χαρακτηριστικό παράδειγμα της πρώτης περίπτωσης υπήρξε η περίοδος της μεσοπολεμικής δεκαετίας του 1920-30. Αλλά και μετά, σχεδόν μέχρι και το 1950, όταν ο Μοντερνισμός υιοθετήθηκε στον τόπο μας από ένα σχετικά ευρύ (όχι όμως και πλειοψηφικό) τμήμα του κοινωνικού χώρου. Το ίδιο συνέβη και κατά την ύστερη περίοδο του κινήματος κατά τη δεκαετία 1950-60. Όταν μια ισχυρή ανανεωτική πνευματική «άνοιξη» επέφερε ριζικές ανατροπές στην αρχιτεκτονική και την τέχνη, εξασφαλίζοντας μεγάλη (αλλά βεβαίως όχι καθολική) κοινωνική αποδοχή. Κοινό χαρακτηριστικό των περιόδων αυτών ήταν η σύνδεση του πνεύματος του **τόπου** με το διεθνές γίνεσθαι του **κόσμου**.

Όμως είναι γνωστό ότι τα πράγματα δεν είναι συνήθως εύκολα για τα γνήσια ανατρεπτικά ρεύματα, ιδιαιτέρως μάλιστα σε μια -ενίοτε φοβική- κοινωνία όπως κατά περιόδους συμβαίνει με τη δική μας. Καλό είναι να θυμηθούμε ότι οι ανυπάκουες προς τα καθιερωμένα, ιδέες του Σωκράτη τον οδήγησαν στη φυλακή και την καταδίκη σε θάνατο, παρότι το καθεστώς ήταν δημοκρατικό. Πολλούς αιώνες αργότερα, σε ευθεία αναλογία με την τότε ιστορική συγκυρία (και ενώ είχε ήδη προηγηθεί η δικτατορία Μεταξά) η επτάχρονη προγονόπληκτη δικτατορία του 1967 διέκοψε βιαίως την πνευματική άνοιξη του 1960 για την οποία έγινε λόγος προηγουμένως. Έτσι χτυπήθηκε για μια φορά ακόμα η δυναμική ρίζα του ύστερου ελληνικού Μοντερνισμού. Οπότε αυτός φάνηκε ότι χάθηκε, λες και τον κατάπιε η γη.

Εν τούτοις, στη γη οι ρίζες δεν πεθαίνουν. Αντιθέτως, εκεί στο βάθος συνήθως θρέφονται, ισχυροποιούνται και ξαναγεννούν τη ζωή. Έτσι συνέβη και με το ελληνικό Μοντερνιστικό ρεύμα που επιβίωσε κινούμενο σε υπόγειες διαδρομές ακόμη και κατά την πνευματικά νεκρή αυτή περίοδο.

ΣΤ. Φανερές ή αφανείς σύγχρονες μετεξελίξεις του ρεύματος

Αλλά και στα μεταδικτατορικά χρόνια της δεκαετίας 1975-85, σε εποχή απόλυτης και επιθετικής κυριαρχίας

ενός -πανίσχυρου πια- Μεταμοντερνισμού, το Μοντέρνο συνέχισε (υπογείως πια) την μετεξέλιξή του, ενώ στην επιφάνεια ανακοινωνόταν για πολλοστή φορά (και με μεγάλη χαρά) ο «θάνατος» του!

Μέσα σ' αυτή τη γενικευμένη μεταμοντέρνα «βεβαιότητα», ακόμη και η ελάχιστη καρποφορία της κρυμμένης ζωντανής ρίζας έφτανε σπανίως στην επιφάνεια. Αλλά, έστω και τότε, κανέναν δεν απασχολούσε. Ή πολύ απλά εθεωρείτο απολίθωμα ενός κακού παρελθόντος που έπρεπε να παραμείνει στα αζήτητα της ιστορίας.

Και τούτο, γιατί κατά το διάστημα αυτό, η συνεχώς διευρυνόμενη μετάλλαξη της διεθνούς και τοπικής κοινότητας προς όλο και πιο καθολικά καταναλωτικά πρότυπα (αλλά και η πολύ κακή εφαρμογή του Μοντερνισμού από ατάλαντους ή αλλοτριωμένους αρχιτέκτονες) είχαν παραμορφώσει το -κάποτε ανατρεπτικό- κίνημα. Έτσι το είχαν μετατρέψει σε πειθήνιο υπηρέτη και εργαλείο αυτού του αυξανόμενου καταναλωτισμού, και ας υπήρχαν οι λίγες "υπόγειες" εξαιρέσεις.

Z. Η ανάδυση στην επιφάνεια

Εντούτοις σ' όλο αυτό το διάστημα, όπως ήδη αναφέρθηκε, το «υπόγειο ρεύμα» είχε συνεχίσει την κρυφή -όχι παραμορφωμένη- πορεία του στα έγκατα του υπεδάφους ως ένας ακόμη Ηριδανός. Και έτσι γέννησε την αχαρτογράφητη μοντέρνα αρχιτεκτονική της μεταμοντέρνας περιόδου 1975-2000, αλλά και ποικίλους, επίσης άγνωστους, νεότερους μετασχηματισμούς της, που φτάνουν μέχρι σήμερα.

Βλέπετε η επιβεβλημένη σιωπή είχε και τις ξαφνικές διακοπές της. Τόσο παλιότερα όσο και στις μέρες μας, η τύχη αλλά και οι μεγάλες ανατροπές στο ίδιο το σύστημα (που ξεπέρασαν -και ξεπερνούν μερικές φορές- τα όριά του) λειτούργησαν και λειτουργούν σαν αφύλαχτα κενά, σαν τρύπες στη γη. Γι' αυτό και όταν τις συναντάμε τυχαία στο βήμα μας (όπως εκείνη της συγκλονιστικής περίπτωσης της Πλατείας Μοναστηρακίου), μας ξαφνιάζουν, αποκαλύπτοντας περάσματα άγνωστα, πλευρές της πραγματικότητας αθέατες, συζεύξεις γενεών απρόσμενες. Οπότε αναφωνείς : «Α για δεσ, αυτό τους ξέφυγε...».

H. Άφιξη -επιτέλους- στο Μεταξουργείο

Να που έφτασα λοιπόν στον προορισμό μου.

Σκέφτομαι τώρα ότι δείγμα γεφύρωσης ενός τέτοιου «χάσματος γενεών» (όπως συμβαίνει με τις σχέσεις ηλικίας των μελών της αρχιτεκτονικής ομάδας, που απέχουν μεταξύ τους περίπου σαράντα χρόνια !) είναι ίσως και το κτίριο του Μεταξουργείου που σήμερα υλοποιείται.

Αυτό τουλάχιστον -ελπίζω ότι- δείχνουν, οι κονστρουκτιβιστικές και φονξιοναλιστικές του αρχές, ο ρασιοναλισμός του, η δομικότητα, η οικονομία και η γυμνότητα της κατασκευής και της αισθητικής του, η ανθρωποκεντρική και όχι ταξικά επιλεκτική τυπολογική συγκρότηση των χώρων του. Δηλαδή οι ιδιότητες εκείνες που όλες μαζί συγκροτούν ένα -σήμερα- σπανίζον **σύγχρονο** αρχιτεκτονικό παράδειγμα αιθριακής διάταξης για συλλογική κατοίκηση μέσα στην πόλη. (Παράδειγμα που είναι και μια σαφής αναφορά στο ιστορικό συγκρότημα «Χαρά» του Ιππόλυτου Παπαηλιόπουλου στα Πατήσια).

Καλώς ή κακώς (ο χρόνος θα δείξει), κατάφερε πάντως αυτό το έργο μας να φυτρώσει όπως τα νεογέννητα δεντράκια του Κεραμεικού. Και τώρα παρουσιάζεται αναπάντεχα μέσα από το δικό του όρυγμα ως μη καταγεγραμμένος άγνωστος εν μέσω αγνώστων, που δηλώνει πια «παρών».

Ένας περαστικός Γιάπυ το ονομάζει «Lofts» (!), προορισμένο για «αντισυμβατικές» μορφές συγκατοίκησης της μόδας (!!) και θεωρεί ότι γι' αυτό θα πετύχει στην αγορά ανεβάζοντας και τις τιμές της περιοχής.

Ένας παραδοσιόπληκτος περιπατητής το ονομάζει «τσιμεντένια κουτιά» και θεωρεί ότι γι' αυτό θα αποτύχει, οδηγώντας την επένδυση σε οικονομική και οικολογική πανωλεθρία.

Άλλος περαστικός το γυροφέρνει σχεδόν καθημερινά, ως «μυστηριώδης» τακτικός παρατηρητής του, γιατί -όπως λέει- τον κάνει να νιώθει «κάπως», αλλά και «κάπως» τον φοβίζει. (Το περίεργο μάλιστα είναι ότι παρόλα τα «κάπως» σχεδιάζει και σκίτσα του κτιρίου στο σημειωματάριό του!).

Άλλος (μάστορας στο ίδιο το έργο αυτός), λέει απλώς: «καλό μου φαίνεται» και κάνει τσιγάρο κοιτάζοντάς το σκεφτικός πριν ξαναπιάσει τη δουλειά.

Την ίδια ώρα το αρχιτεκτόνημα, όπως ένας νεογέννητος οργανισμός, αρχίζει να καταγράφει το σημάδι του στην πόλη, δηλαδή μια ακόμα νέα εκδοχή του ύστερου ελληνικού μοντερνισμού. Επιχειρεί έτσι να κερδίσει το χαμένο χρόνο, να ενώσει τα κενά των μη καταγεγραμμένων ιδεών. Και πάλι ο χρόνος θα δείξει.

Έτσι είναι οι ιδέες. Αγνοούν τα κλειστά τακτοποιητικά σχήματα που επινοούν γι' αυτές κάθε τόσο οι «σχολιαστές» της αρχιτεκτονικής. Χωρίζουν μεταξύ τους ή συμπορεύονται, όπου και όταν οι ίδιες θέλουν. Περνούν με την ίδια ευκολία, τόσο από τα ορατά πεδία της επιφάνειας, όσο και από τα αόρατα του υπεδάφους. Είναι σχεδόν αδύνατο να τις εμποδίσεις να φτάσουν στο μυαλό των ανθρώπων. Αντιθέτως επιμένουν (οι αθεόφοβες) να υπάρχουν και -μερικές φορές- να αποκτούν ανέλπιστα, σάρκα και οστά. Οπότε πα κρίνονται και αξιολογούνται επιτόπου του έργου.

Και κάθε φορά που αυτό γίνεται, **τότε έπεται συνέχεια**.

Τάσος Μπίρης
Άνοιξη 2009

Υ.Γ. Το παραπάνω -σχεδόν άγνωστο- κείμενο που γράφτηκε το μακρινό 2009, ταιριάζει κατά κάποιον τρόπο (ακριβώς εξ αυτού του λόγου) με το συγκεκριμένο κτίριο. Καθώς και το κτίριο, παρότι υπαρκτό αλλά και ολοζώντανο, παραμένει σήμερα «γνωστό-άγνωστο», όπως συμβαίνει στον τόπο μας και για έργα άλλων, που έχουν ανάλογο πνεύμα. Λες και είναι ανύπαρκτα, ή χαμένα στο «έξω -σύμπαν» ή έστω στις αχανείς εκτάσεις της Κίνας!

Παρότι φοιτητές και φοιτήτριες της αρχιτεκτονικής μαζί με τους δασκάλους και τις δασκάλες τους έχουν έρθει εδώ **από την Κίνα** προκειμένου να επισκεφτούν το συγκεκριμένο έργο, αλλά και άλλα που θεωρούν άξια να διδαχτούν στο πλαίσιο του μαθήματος της Αρχιτεκτονικής Σύνοψης στο Πανεπιστήμιο του Πεκίνου.

Διαπιστώνει έτσι κανείς πόσο δυνατή και καλοδεχούμενη είναι η ανάγκη αναζήτησης της **διδασκτικής σχέσης και συνέχειας** των - ανά τον κόσμο- φαινομένων και πραγμάτων. Τόσο, ώστε άνθρωποι να αφήνουν τους μακρινούς τόπους τους για να βρουν στο δικό μας τόπο, αλλά και αλλού, απαντήσεις στην επιστημονική έρευνα του αντικειμένου τους.

Ίσως αυτό να είναι ένα ισχυρό κίνητρο και για εμάς να κάνουμε κάτι ανάλογο. Καθώς δεν αποκλείεται οτι, τόσο η **συνέχεια** της ελληνικής αρχιτεκτονικής, όσο και η **σχέση** της με εκείνη του διεθνούς χώρου, ενδέχεται να λειτουργούν παραγωγικά και στη δική μας πολύ κοντινή «αυλή».

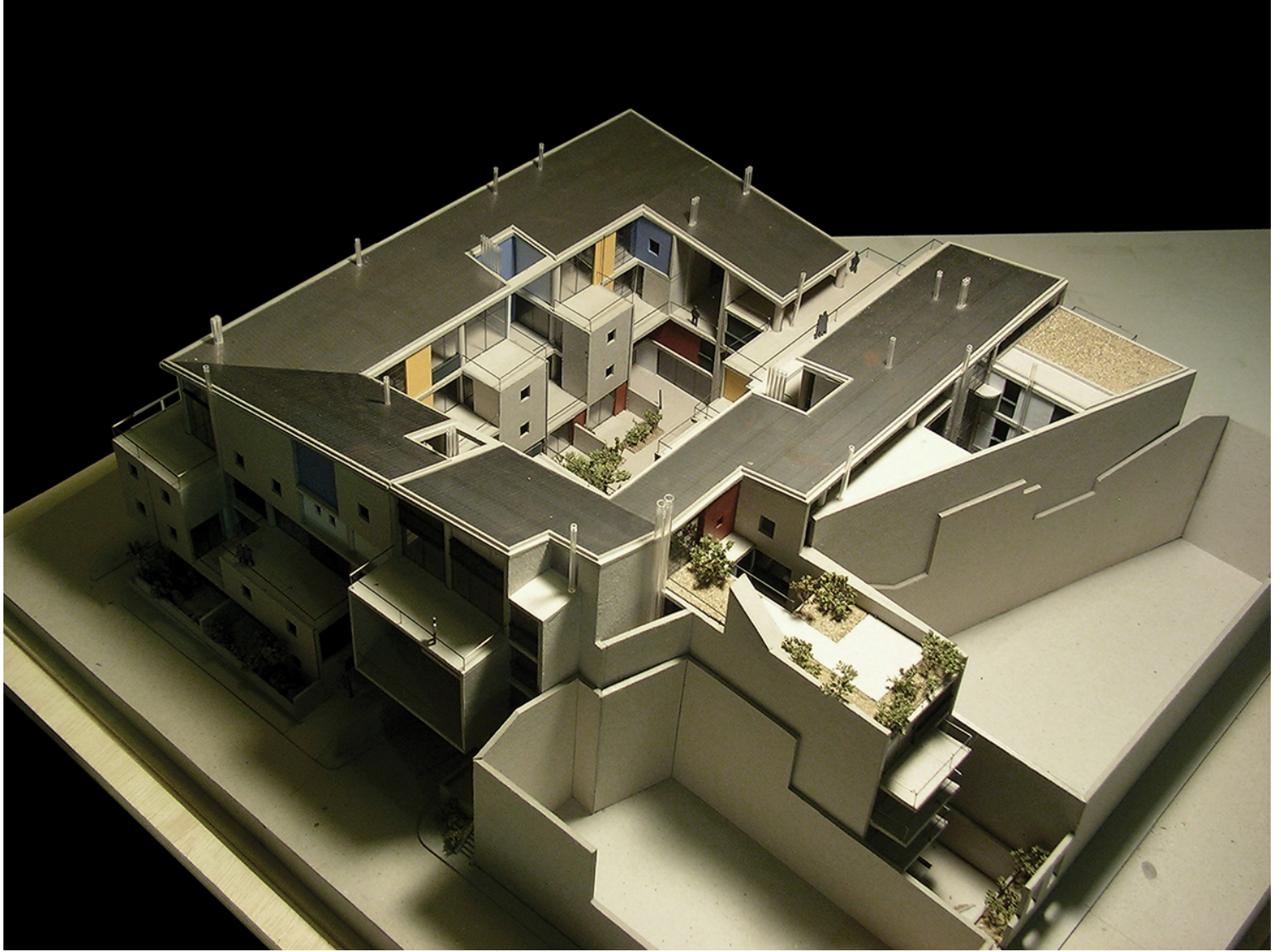
Εντούτοις, το πολύτιμο αυτό κεφάλαιο συνήθως χάνεται, επειδή το υπερκαλύπτει η ενδημική μας σιωπή, αδιαφορία και ακινησία για οτι ορθό (αλλά και λάθος) συμβαίνει μπροστά στα ίδια μας τα μάτια στη συγκεκριμένη «αυλή». (Τ. Μ.)

**Έργο: «Αιθριακής διάταξης συγκρότημα μονώροφων και διώροφων κατοικιών και καταστημάτων στο Μεταξουργείο»
Γ' βραβείο Ευρωπαϊκού Αρχιτεκτονικού Διαγωνισμού, 2006**

(Η πρόταση υλοποιήθηκε από την εργοδότηρια εταιρία ΓΕΚ και συνδιοργανώτρια με το αρχιτεκτονικό περιοδικό ΔΟΜΕΣ, του αρχιτεκτονικού διαγωνισμού, κατόπιν επιλογής που διενήργησε η ίδια ανάμεσα από τις τρεις βραβευμένες προτάσεις. Και τούτο, σύμφωνα με σχετικό συμβατικό όρο της διακήρυξης που διασφάλιζε στην ΓΕΚ την συγκεκριμένη δυνατότητα)

Αρχιτέκτονες μελετητές: Γεωργία Δασκαλάκη, Γιάννης Παπαδόπουλος Σύμβουλος αρχιτέκτων: Τάσος Μπίρης
Συνεργάτες αρχιτέκτονες: Ανθή Βερυκίου, Άννα Μωραΐτου, Στατική μελέτη: Νίκος Παγώνης, Νίκος Χρονέας, Χρήστος Κινάτος, Πολύβιος Κινάτος, συνεργάτης πολ. μηχ.: Κώστας Πολυχρονόπουλος Η/Μ μελέτη: Νίκος Τσαγκανός, Μιχάλης Θεοδοσίου - Τ.Ε.Η.Μ. Ε.Π.Ε. Συνεργασία με Τεχνική Υπηρεσία Γ.Ε.Κ. Μελέτη: 2006,

Κατασκευή: 2009



Πρόπλασμα του συγκροτήματος



Όψη υπό γωνία με κατεύθυνση από την οδό Μυλλέρου προς την οδό Αχιλλέως



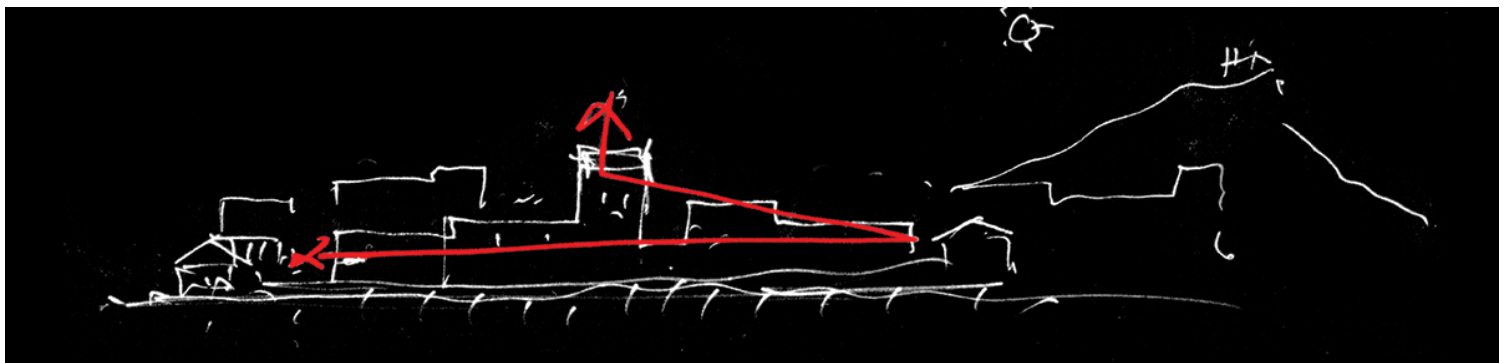
Η δυνατότητα επιμερισμού της κτιριακής κυβιστικής μάζας του κτιρίου διευκολύνει την θετική σχέση της κλίμακας της μοντέρνας αρχιτεκτονικής με εκείνη της νεοκλασικής. Σημειώνεται η σύγχρονη ερμηνεία που έχει δοθεί στην (παραδοσιακή, απευθείας μέσω μικρού προκηπίου) είσοδο στο σπίτι από το δρόμο.



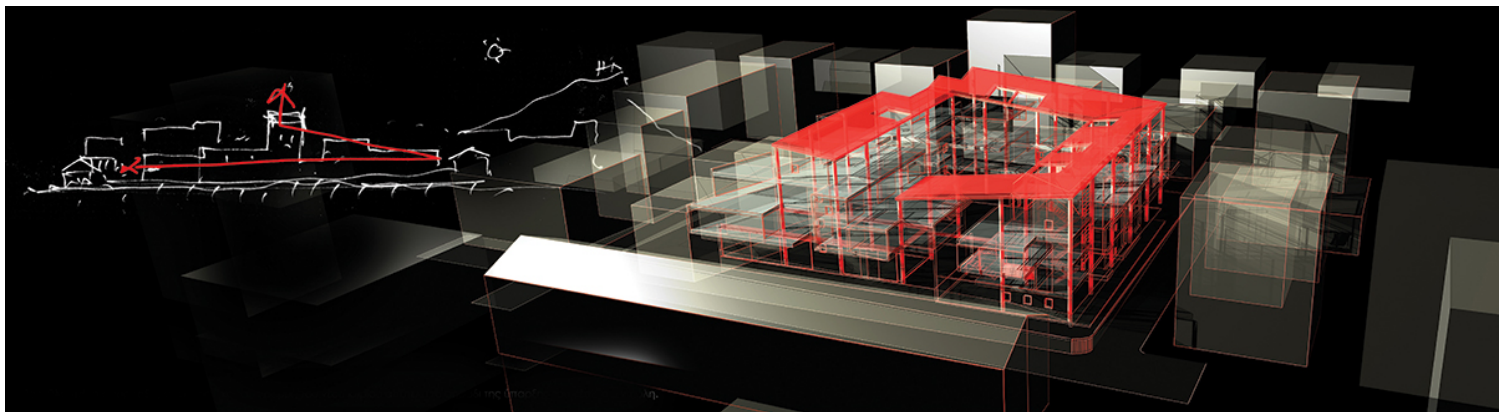
Η σχέση κλίμακας ανάμεσα στο συγκρότημα και την σύγχρονη πόλη που διακρίνεται στο βάθος του δρόμου.



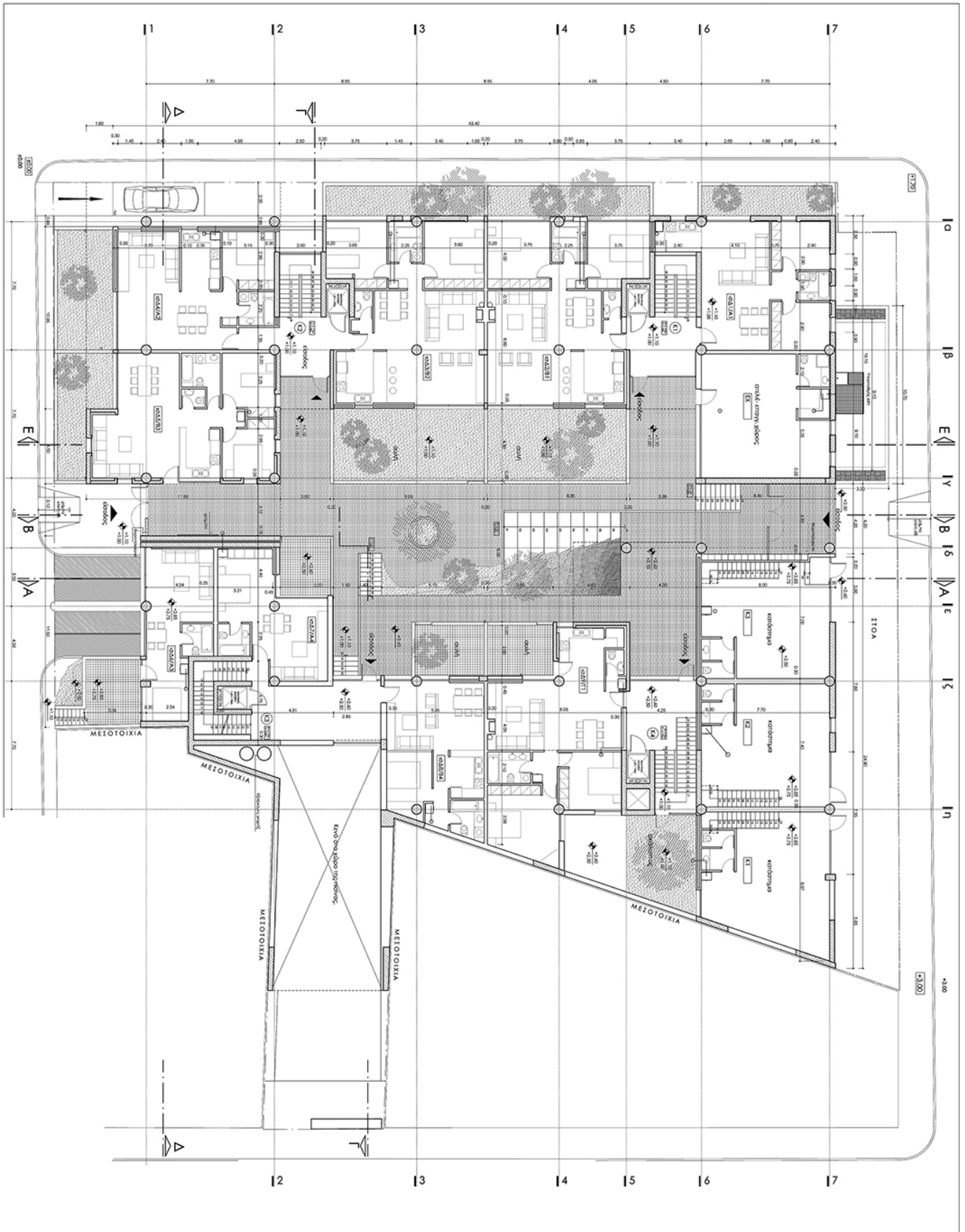
Η ανερχόμενη σπειροειδής μονοκλιής στέγη



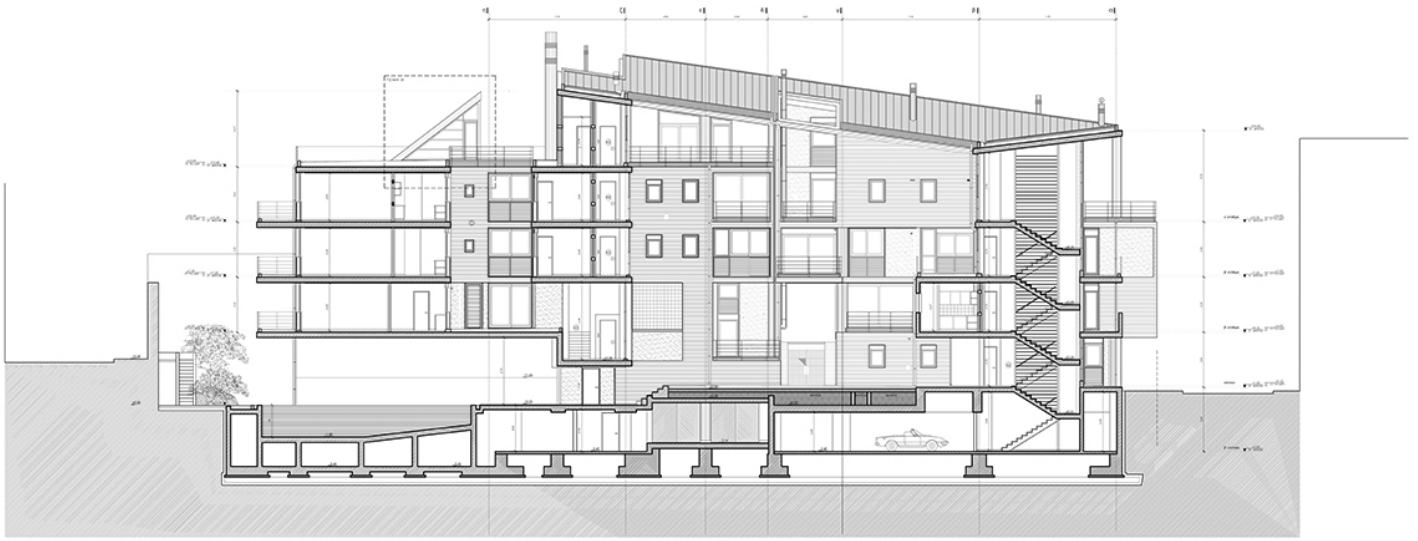
Η κεντρική ιδέα: το νέο κτίριο μέσα στη σύγχρονη πόλη και την ιστορία της. Το πρόβλημα της ένταξης (σκίτσο Τ. Μπίρης)



Κεντρική ιδέα και συνθετική δομή του συγκροτήματος



Κάτοψη ισόγειου



Κατακόρυφη τομή στο αίθριο



Εσωτερική όψη από το αίθριο



Η ιδέα της σκαλωτής τομής του αιθρίου: Το άνοιγμα του προς το φως του ήλιου . Η εναλλαγή και σύμπραξη φωτός, σκιάς, δροσιάς και αναζωογόνησης του αέρα (σκίτσο Γ. Παπαδόπουλου)



Εσωτερική όψη από το αίθριο



Διαμπερής προσπέλαση προς τις τέσσερις ανεξάρτητες εισόδους των κατοικιών μέσω του αιθρίου



Το διαμπερές πέρασμα εισόδου - εξόδου σε αντίστροφη πορεία



Εσωτερική όψη από το αίθριο



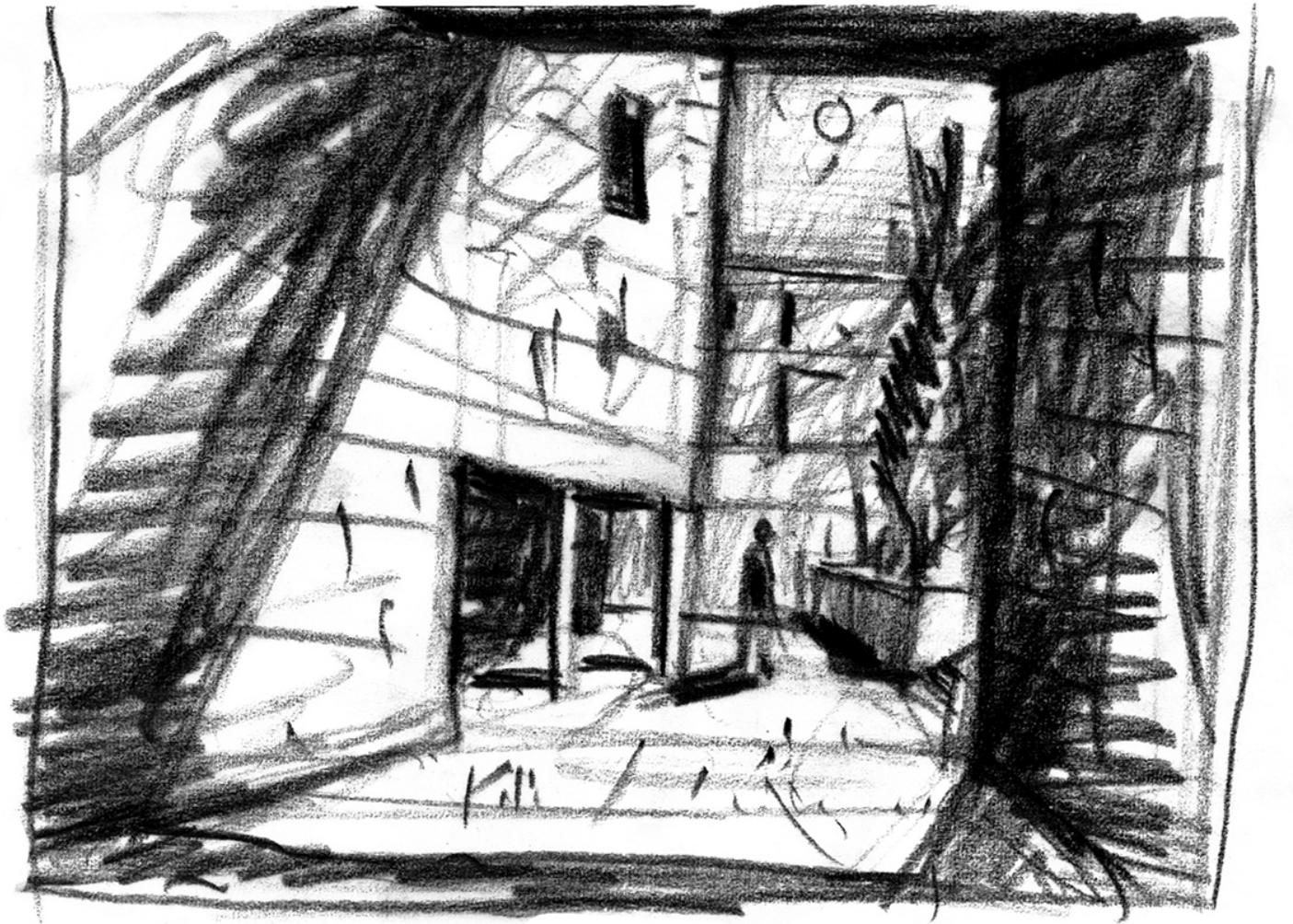








Άνοδος από κατοικία του τελευταίου ορόφου στο φυτεμένο ιδιωτικό δώμα της.



«Εναλλαγές φωτός και σκιάς». Αρχική επεξεργασία της Ιδέας (σκίτσο Γ. Παπαδόπουλου).