



## Μοντέρνες απώλειες 03. Κατεδαφισμένα κτίρια του μεσοπολέμου στην Αθήνα

Πάνος Εξαρχόπουλος - 27/07/2020

Πάνος Εξαρχόπουλος, Αρχιτέκτονας, Επίκ. Καθηγητής/Τμήμα Αρχιτεκτόνων Μηχανικών Δ.Π.Θ., Μέλος Διεθνούς και Ελληνικού DO.CO.MO.MO.

Σε συνέχεια των προηγούμενων δημοσιεύσεων, «Μοντέρνες απώλειες 01 και 02. Κατεδαφισμένα κτίρια του μεσοπολέμου στην Αθήνα» (Μάιος 2019 και Σεπτέμβριος 2019), οι οποίες αφορούσαν περιπτώσεις κατεδαφισμένων κτιρίων του ελληνικού μεσοπολεμικού μοντερνισμού μέσα στα όρια τού Δήμου Αθηναίων και στις περιοχές Νέο Ψυχικό, Ψυχικό, Φιλοθέη, Χαλάνδρι, Κηφισιά, Εκάλη, Πόρτο Ράφτη και Τατόι, παρουσιάζονται, τώρα, αντίστοιχες επιλεγμένες περιπτώσεις στις περιοχές Πειραιάς, Κερατσίνι, Νίκαια, Καλλιθέα, Νέα Σμύρνη, Άγιος Δημήτριος, Παλαιό Φάληρο, Ελληνικό, Γλυφάδα, Βούλα.

Για αρκετά από αυτά τα «απωλεσθέντα» κτίρια, διαθέτουμε φωτογραφικό υλικό (στοιχειώδες έως επαρκές) και βασικά στοιχεία της ταυτότητάς τους (όνομα αρχικού ιδιοκτήτη, θέση, δημιουργό, χρονολόγηση), γνωστά, κυρίως, μέσα από σχετικές εκδόσεις, ερευνητικά προγράμματα, διδακτορικές διατριβές, δημοσιοποιημένες καταγραφές από τα προπολεμικά αρχεία της πολεοδομικής υπηρεσίας (πλέον κατεστραμμένα ολοσχερώς...). Αρκετά συχνά, απαιτείται διασταύρωση των στοιχείων με «διαγώνιες» συσχετίσεις των προαναφερόμενων πηγών. Εν τούτοις, είναι δυστυχώς πάρα πολλά τα κατεδαφισμένα κτίρια για τα οποία δεν διαθέτουμε ούτε μια φωτογραφία, ενώ γνωρίζουμε τον αρχιτέκτονά τους και άλλες πληροφορίες, κατά περίπτωση. Παραμένουν, έτσι, ολότελα «άγνωστος τόπος». Η μεθοδική έρευνα και σταδιακή δημοσιοποίηση των -καλά φυλασσόμενων- αρχιτεκτονικών αρχείων της περιόδου, όχι μόνο θα έδινε απαντήσεις σε αρκετά «δυσεπίλυτα», ακόμη, ζητήματα τεκμηρίωσης, αλλά, κυρίως, θα μας αποκάλυπτε έναν πλούτο αρχιτεκτονικής δημιουργίας, έστω και οριστικά χαμένο σήμερα... (αυτή δεν είναι, άραγε, και η μεγαλύτερη αξία ενός αρχείου;)

Όπως και στην προηγούμενη δημοσίευση, και με βάση όσα προαναφέρθηκαν, επιλέχθηκαν για παρουσίαση ορισμένα αξιόλογα έργα, με αρχιτεκτονική ή ιστορική ή συμβολική σημασία, για τα οποία υπήρχε διαθέσιμο εικονογραφικό και πληροφοριακό υλικό. Η παρουσίαση περιλαμβάνει τα βασικά στοιχεία κάθε έργου, λίγες χαρακτηριστικές -εξωτερικές, κατά κύριο λόγο- απόψεις (κυρίως φωτογραφίες εποχής ή μεταγενέστερες, αλλά χωρίς αλλοιώσεις της αρχικής μορφής) και σύντομο σχολιασμό.

Με την παρούσα δημοσίευση ολοκληρώνεται η σειρά των επιλεγμένων «μοντέρνων απωλειών» στην ευρύτερη περιοχή της πρωτεύουσας. Επισημαίνεται, για μια ακόμα φορά, ότι ο πραγματικός αριθμός των απωλειών είναι πολύ μεγάλος και διαρκώς θα αυξάνεται, έστω με βραδύτερους ρυθμούς από παλαιότερα (παράλληλα με τις μελλοντικές κηρύξεις κάποιων κτιρίων ως διατηρητέων). Δυστυχώς, ανάμεσα στα έργα που έχουν οριστικά χαθεί υπάρχουν πολλά, εξίσου καλά ή και καλύτερα από όσα παρουσιάστηκαν εδώ, που καταδικάστηκαν στο «απόλυτο σκοτάδι» λόγω έλλειψης ντοκουμέντων. Ας ελπίσουμε ότι οι σύγχρονες δυνατότητες καταγραφής, διατήρησης και ανάκτησης δεδομένων, θα διασφαλίσουν την, έστω, εικονική «επιβίωση» των κατοπινών απωλειών στην άπειρης χωρητικότητας μνήμη των ηλεκτρονικών μας συστημάτων. Και, βέβαια, με την προϋπόθεση ότι πάντα θα υπάρχουν κάποιοι που θα αναζητούν σε παρελθόντες χρόνους...

*Η εργασία βασίζεται, εν πολλοίς, σε προσωπική μου έρευνα για τη μοντέρνα ελληνική αρχιτεκτονική της δεκαετίας του '30 (κυρίως στην Αθήνα), που χρονολογείται από το 1987 και συνεχίζεται έως σήμερα, καθώς και στο πλαίσιο συμμετοχής μου στο Διεθνές και Ελληνικό DO.CO.MO.MO. (μέλος από το 1998). Μεταξύ άλλων, έχει συγκροτηθεί -και εμπλουτίζεται διαρκώς- ένα εκτεταμένο φωτογραφικό αρχείο έργων (προσωπικές λήψεις, αλλά και εικόνες από διάφορες πηγές), συμπληρωμένο με βασικά στοιχεία ταυτότητας/τεκμηρίωσης και πληροφορίες (είδος/αρχική χρήση/υφιστάμενη χρήση, αρχικός ιδιοκτήτης, ακριβής θέση, μελετητής, χρονολόγηση, κατάσταση διατήρησης). Η συγκρότηση και ενημέρωση του αρχείου βασίζεται σε στοχευμένες, in situ επισκέψεις για εντοπισμό/φωτογράφιση κτιρίων, καθώς και στην αναζήτηση και διεξοδική μελέτη της σχετικής ελληνικής και ξενόγλωσσης βιβλιογραφίας ή άλλων τεκμηρίων (αρχεία, βιβλία, περιοδικά, εφημερίδες, διαδίκτυο, πληροφορίες ενοίκων κ.λπ.).*

*Όλες οι εικόνες της δημοσίευσης έχουν υποστεί ψηφιακή επεξεργασία, ενώ έχει καταβληθεί κάθε δυνατή προσπάθεια για την ακριβή αναφορά της προέλευσής τους.*

## ΕΥΧΑΡΙΣΤΙΕΣ

*Ευχαριστώ θερμά την κυρία Ελένη Φεσσά-Εμμανουήλ, αρχιτέκτονα, Ομότιμη Καθηγήτρια Ε.Κ.Π.Α., τον κύριο Γιώργο Σαρηγιάννη, αρχιτέκτονα, Ομότιμο Καθηγητή Ε.Μ.Π., την κυρία Γιάννα Παυλίδου-Αποστολάκου, αρχιτέκτονα, την κυρία Ευαγγελία Φραγγεδάκη, αρχιτέκτονα και μέλος Ε.ΔΙ.Π. στη Σχολή Αρχιτεκτόνων Ε.Μ.Π. και τον κύριο Κυριάκο Γκλεζάκο για την ευγενική παραχώρηση και άδεια δημοσίευσης φωτογραφικού υλικού από τα προσωπικά τους αρχεία ή συλλογές.*

## Οίκος του Ναύτου

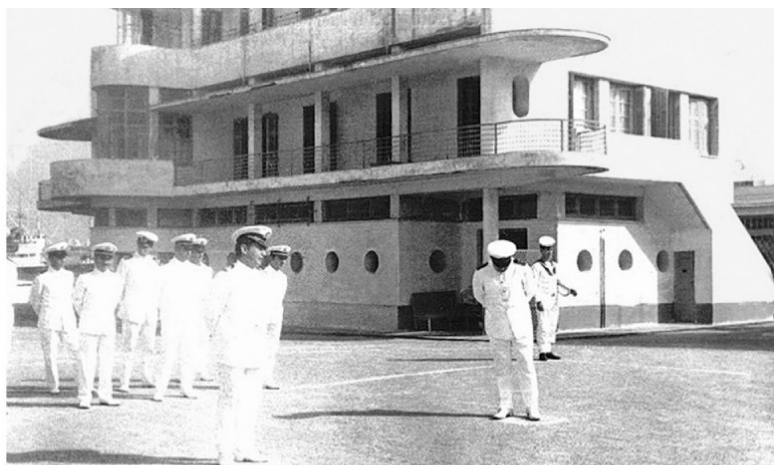
Προβλήτα Χατζηκυριάκειου, Πειραιάς - αρχιτέκτονας Εμμανουήλ Βουρέκας - 1930-31



[Πηγή: J. Lyghizos, «Le mouvement architectural en Grèce», *L'Architecture d'Aujourd'hui*, τχ. 10, 1938, σ. X-65.]

Πρόκειται για ένα από τα έργα που μελέτησε σε νεαρή ηλικία ο Βουρέκας, κατά την περίοδο εργασίας του στην Τεχνική Υπηρεσία τού Υπουργείου Ναυτικών και Αεροπορίας, όπου είχε αποσπαστεί κατά τη στρατιωτική του θητεία και όπου συνέχισε να εργάζεται, πλέον ως δημόσιος υπάλληλος.<sup>1</sup> Δυστυχώς, υπάρχει μόνο μια γνωστή φωτογραφία της αρχικής εικόνας του κτιρίου, δημοσιευμένη το 1938 στο γνωστό γαλλικό περιοδικό *L'Architecture d'Aujourd'hui*. Είναι προφανής η πρωτοτυπία και η ποιότητα του πρώιμου αυτού μοντερνιστικού έργου. Χρησιμοποιώντας με ευρηματικότητα και ελευθερία πολλά μορφολογικά στοιχεία του μοντερνιστικού λεξιλογίου, επιτυγχάνει την αναφορά στη θάλασσα και τα πλοία με έναν αριστοτεχνικό τρόπο. Ο εξπρεσιονιστικός χαρακτήρας της γραφής θυμίζει κτίρια της ίδιας εποχής των Γερμανών αρχιτεκτόνων Hans Scharoun (1893-1972) και Erich Mendelsohn (1887-1953).





[Πηγές: **Αριστερά:** *Ναυτική Επιθεώρηση*, τόμ. 127, τχ. 450, Μάρτιος-Απρίλιος 1988. **Δεξιά:** <http://www.hellenicnavy.gr/el/organosi/arxigeio-stolou/ypagomenes-dioikiseis/naftiki-dioikisi-aigaiou/fotografies.html> **Κάτω:** φωτ. Πάνος Εξαρχόπουλος, 2007.]

Στα τέλη της δεκαετίας του '80, το κτίριο -πλέον, έδρα της Ναυτικής Διοίκησης Αιγαίου από το 1951- υπέστη προσθήκη ορόφου και αλλοιώσεις, ενώ, αργότερα, κατεδαφίστηκε και αντικαταστάθηκε από νέο. Το μικρότερο προς τα δεξιά κτίριο, της ίδιας εποχής, πιθανότατα και αυτό έργο Βουρέκα -εκτιμώντας από το ελάχιστο φωτογραφικό υλικό που διαθέτουμε-, «διατηρείται» έως σήμερα, «ακρωτηριασμένο» και πλήρως μετασκευασμένο.

**Αντιφθισική Εταιρεία Πειραιώς / Διαγνωστικό Ινστιτούτο Φυματίωσης Πειραιώς**  
Πειραιάς (άγνωστη η ακριβής θέση) - αρχιτέκτονες Κωνσταντίνος Καψαμπέλης, Προκόπη Βασιλειάδης - 1937-38





[Πηγή: Αρχείο Κυριάκου Γκλεζάκου, φωτ. εποχής.]

Ένα άγνωστο μεσοπολεμικό έργο του εξαιρετικά δραστήριου Κώστα Καψαμπέλη, ο οποίος συνέχισε την επαγγελματική του πορεία και μετά τον πόλεμο, με πλήθος αναθέσεων από εύπορους ιδιώτες, εταιρείες κ.λπ. Μοναδικό τεκμήριο του έργου, ετούτη η κακής ποιότητας φωτογραφία. Η «πατρότητά» του επιβεβαιώνεται και από το γεγονός ότι ο Καψαμπέλης διετέλεσε αρχιτέκτονας και διευθυντής της Αρχιτεκτονικής Υπηρεσίας του Δήμου Πειραιώς στο διάστημα 1934-1941. Παρότι δεν υπήρξε ένθερμος υποστηρικτής του μοντερνισμού, ωστόσο, έδωσε ορισμένα πολύ αξιόλογα δείγματα γραφής πριν τον πόλεμο.<sup>2</sup> Στο συγκεκριμένο δώροφο γωνιακό κτίσμα, προεξάρχον μορφολογικό στοιχείο συνιστά το μεγάλου μήκους έρκερ με το συνεχές οριζόντιο παράθυρο. Το ποσοστό, το μέγεθος και η διάταξη των ανοιγμάτων προσδίδουν έντονη οριζοντιότητα στη σύνθεση, η οποία ενισχύεται από τις -συνηθέστατες τότε- επιμέρους υποδιαίρέσεις των υαλοστασίων. Η επιγραφή πάνω από την είσοδο φαίνεται να αποτελείται από ντεκουπαρισμένους μεταλλικούς χαρακτήρες.

### **Πολυκατοικία**

Οδυσσέα Ανδρούτσου 122, Πειραιάς - άγνωστος μελετητής - περ. 1936



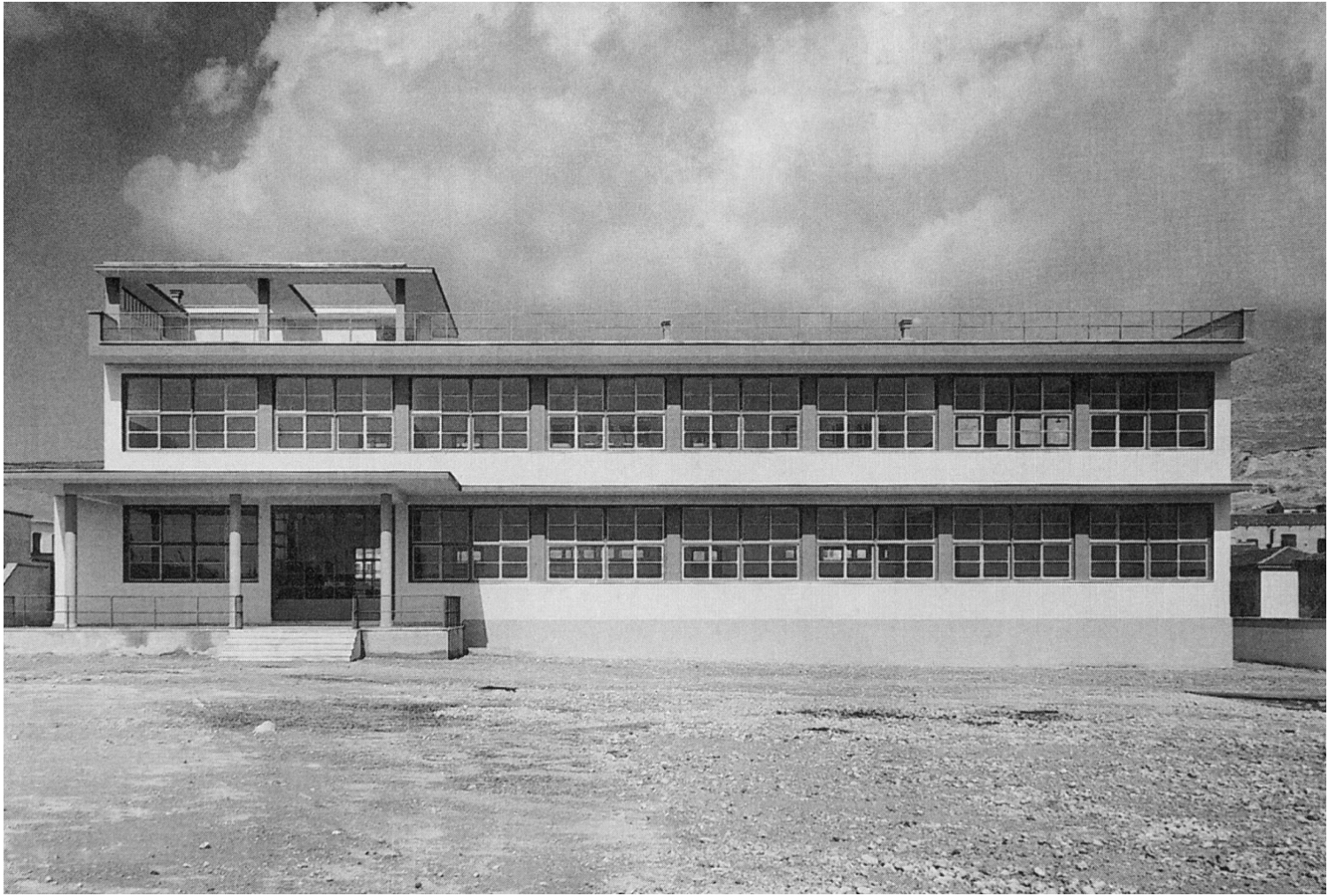
[Πηγή: Βασιλική Ρούσση, *Τα σπίτια του μεσοπολέμου στην Αττική. Αστική, προαστιακή, εξοχική κατοικία*, Διδακτορική Διατριβή-Ε.Μ.Π./Σχολή Αρχιτεκτόνων, Αθήνα 2011, πιν. Κ.106, εικ. 2.]

Πρόκειται, ουσιαστικά, για τριπλοκατοικία με τρεις ανεξάρτητες εισόδους, ενταγμένη στο συνεχές σύστημα δόμησης, με μέτωπο σε στενό δρόμο μιας πυκνοδομημένης γειτονιάς –όπως φαίνεται από τη μοναδική φωτογραφία που διαθέτουμε. Το ενδιαφέρον, εδώ, έγκειται στη διαμόρφωση της πρόσοψης, όπου πάνω στο βασικό επίπεδο έχουν έντεχνα διευθετηθεί: οι προς τα δεξιά βαθιές εσοχές –προεκτεινόμενες με μικρό εξώστη-, η προεξοχή του τοπικού έρκερ και τα μεγάλα παράθυρα. Το συνεχές γείσο των ανοιγμάτων του ισόγειου «ανεξαρτητοποιεί» την ισόγεια ζώνη από την υπόλοιπη επιφάνεια της πρόσοψης. Τα χαρακτηριστικά ξύλινα ρολά που προσδίδουν κλίμακα, «κινητικότητα» και εναλλαγές εντυπώσεων, η έκκεντρα χωροθετημένη πέργκολα στο δώμα, και το φαιό, αρτιφισιέλ επίχρισμα ολοκληρώνουν την εικόνα ενός αστικού κτιρίου κατοικίας της εποχής, που παραχώρησε τη θέση του σε μια 9ώροφη εμπορική πολυκατοικία.

**Δημοτικό Σχολείο Ταμπουριών Πειραιώς**

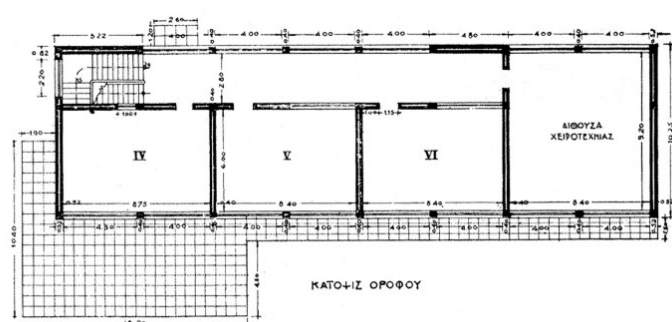
Ο.Τ. Ζάππα-Αλεξ. Παπαναστασίου-Ελλησπόντου-Σμύρνης, Κερατσίνι - αρχιτέκτονας Πάτροκλος Καραντινός



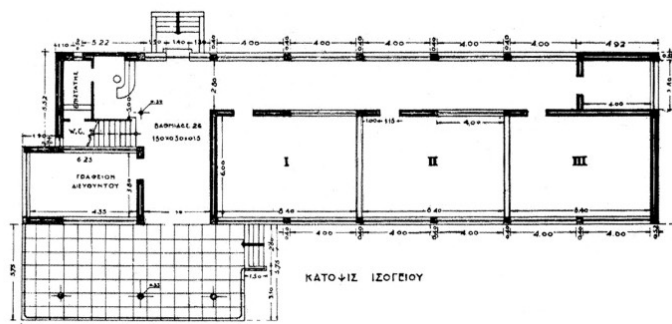


[Πηγή: Αντρέας Γιακουμακάτος, *Στοιχεία για τη νεότερη ελληνική αρχιτεκτονική*. Πάτροκλος Καραντινός, Μ.Ι.Ε.Τ., Αθήνα 2003, σ. 108, εικ. 51, φωτ. εποχής.]

Αποτελεί ένα από τα χιλιάδες διδακτήρια που κατασκευάστηκαν σε όλη την Ελλάδα επί κυβέρνησης Ελευθ. Βενιζέλου, με υπουργό Παιδείας τον Γεώργιο Παπανδρέου (περίοδος 1930-32). Το σημαντικότερο κρατικό οικοδομικό πρόγραμμα -συνοδευόμενο, εκ παραλλήλου, από ευρύτατη εκπαιδευτική μεταρρύθμιση- οργανώθηκε και υλοποιήθηκε από την Τεχνική Υπηρεσία του υπουργείου Παιδείας, με προϊστάμενο του Γραφείου Μελετών τον Νίκο Μητσάκη. Μια πλειάδα νέων αρχιτεκτόνων<sup>3</sup> συμμετείχε στην εκπόνηση των μελετών των νέων σχολικών κτιρίων.<sup>4</sup> Οι μελέτες ακολουθούσαν τις σύγχρονες κατευθύνσεις, οδηγίες και προδιαγραφές του υπουργικού προγράμματος για την εκπαίδευση και τον σχολικό χώρο, ευθυγραμμίζονταν με τις αρχές της «νέας αρχιτεκτονικής», με ταυτόχρονη προσαρμογή στις τοπικές συνθήκες, και ελάμβαναν υπόψη τους τις απαιτήσεις για μειωμένο κόστος και ταχύτητα κατασκευής.



ΑΡΧΙΤΕΚΤΟΝ  
ΣΟΦΟΦΩΝ  
ΑΘΗΝΑΙ 1934/1935



[Πηγές: **Αριστερά:** Αντρέας Γιακουμακάτος, *Στοιχεία για τη νεότερη ελληνική αρχιτεκτονική*. Πάτροκλος Καραντινός, Μ.Ι.Ε.Τ., Αθήνα 2003, σ. 110, εικ. 53, φωτ. εποχής. **Δεξιά:** Ανδρέας Γιακουμακάτος (επιμ.), *Τα νέα σχολικά κτίρια*, Καπόν, Αθήνα 2019, σ. 113.]

Στο μικρό, εξατάξιο δημοτικό σχολείο, ο Καραντινός οργανώνει τη διάταξη των τάξεων σε συνάρτηση με την ανάγκη για επαρκή φυσικό φωτισμό καθ' όλη τη διάρκεια του έτους, ενώ, ταυτόχρονα, επιλύει το ζήτημα της ηλιοπροστασίας. Έτσι, οι τάξεις αναπτύσσονται κατά μήκος της ηλιαζόμενης νότια όψης και τα θρανία των μαθητών διατάσσονται με τρόπο ώστε να δέχονται το φως από τα αριστερά μέσω μεγάλων υαλοστασίων στην όψη αυτή. Ο πρόβολος-γείσο -ως προέκταση της πλάκας οροφής- αποκόπτει τον άμεσο ηλιασμό. Αντίθετα, το κλιμακοστάσιο, οι διάδρομοι κυκλοφορίας και χώροι με περιστασιακή χρήση (π.χ. αίθουσα χειροτεχνίας, χώροι υγιεινής) αναπτύσσονται κατά μήκος της βόρειας όψης.<sup>5</sup> Ενδιαφέρον παρουσιάζει ο άνετος, μεταβατικός, ημιυπαίθριος χώρος προ της κύριας εισόδου, που δημιουργείται από το μικρού πάχους προστέγασμα επί στρογγυλών υποστυλωμάτων. Τέλος, προβλέπονται και εφαρμόζονται πρωτοποριακές ιδέες, όπως μάθημα και διάλειμμα στο διαμορφωμένο δώμα και δυνατότητα ενοποίησης/διαχωρισμού τάξεων μέσω κινητών χωρισμάτων, καθιστώντας, εν τέλει, το σχολείο στα Ταμπούρια ένα είδος «πρότυπο», έναν «πυκνωτή» ιδεών και εφαρμογών για τον σύγχρονο σχολικό χώρο και την εκπαίδευση γενικότερα.

Παρ' όλες τις παραπάνω αρετές, το δημοτικό σχολείο στα Ταμπούρια είναι ένα από τα λίγα «Σχολεία του '30» που κατεδαφίστηκε ολοσχερώς, αν και τα περισσότερα από τα υφιστάμενα -σε αδιάλειπτη λειτουργία επί έναν σχεδόν αιώνα- έχουν υποστεί πολλές μη αναστρέψιμες αλλοιώσεις (τμηματικές κατεδαφίσεις, προσθήκες, επεμβάσεις στις όψεις κ.λπ.). Η άλλοτε μεγάλη, κενή οικοπεδική έκταση καταλαμβάνεται σήμερα από μεταγενέστερες σχολικές εγκαταστάσεις.

### Καπναποθήκες «Comercial»

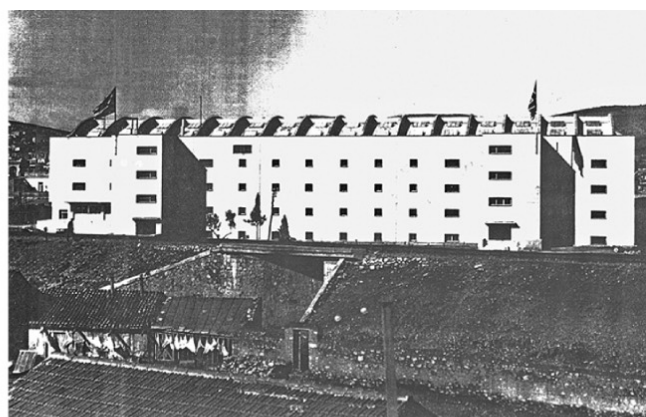
Αγίων Αναργύρων και Κεχαγιά, Νίκαια - αρχιτέκτονας Ισαάκ Σαπόρτα - 1935-36





[Πηγή: Ισαάκ Σαπόρτα, *‘Επάγγελμα’ Αρχιτέκτων. Μια αφήγηση ζωής* (επιμ. Γιώργος Σημαιοφορίδης), Untimely Books, Αθήνα 1996, σσ. 98-99, φωτ. εποχής.]

Κατασκευασμένες σε μια από τις πιο γνωστές εργατικές συνοικίες του Πειραιά, την Κοκκινιά (τη μετέπειτα Νίκαια), οι Καπναποθήκες «Commercial» ή «Σαπόρτα» είναι ένα από τα πρώτα έργα του αρχιτέκτονα Ισαάκ Σαπόρτα και του ανατέθηκε από την εταιρεία του αδελφού του, Ιάκωβου.<sup>6</sup> Ο νεαρός Σαπόρτα (γεννημένος στον Βόλο το 1910) ζήτησε χρόνο για τη μελέτη, αφού προηγουμένως εργάστηκε ο ίδιος σε όλα τα τμήματα της βιομηχανίας που επρόκειτο να σχεδιάσει και μίλησε με γνωστούς καπνέμπορους της εποχής.<sup>7</sup>



[Πηγή: Αρχείο Γιώργου Σαρηγιάννη, αεροφωτογραφία του 1953 (από Οργανισμό Κτηματολογίου και Χαρτογραφίσεων Ελλάδος) και φωτ. εποχής.]

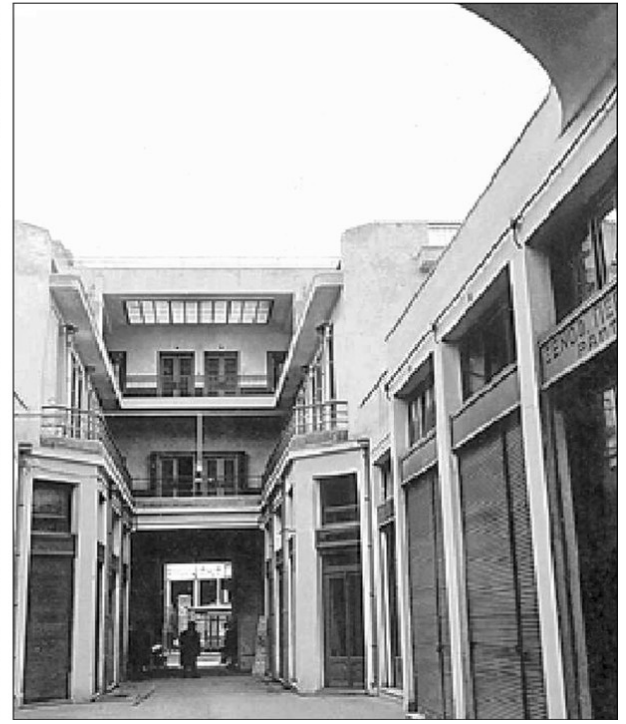
Επρόκειτο, σε γενικές γραμμές, για τυπικό βιομηχανικό κτίριο του Μοντέρνου Κινήματος· ένα ευμέγεθες ορθογώνιο παραλληλεπίπεδο, με 4 ορόφους, συνολικής επιφάνειας 30.000 τ.μ. Εν τούτοις, μια δομική καινοτομία, πρωτόγνωρη στην Ελλάδα, έκανε τη διαφορά. Ο τελευταίος όροφος, σε όλη την έκτασή του, ήταν καλυμμένος με καμπύλη πλάκα οπλισμένου σκυροδέματος με ανεστραμμένες δοκούς, χωρίς καθόλου ενδιάμεσα υποστυλώματα. Η τεράστια, ενιαία αίθουσα εργασίας είχε χωρητικότητα 6.000 ατόμων. Ο ίδιος ο Σαπόρτα αναφέρει<sup>8</sup> ότι επισκέφθηκαν και εκθείασαν το έργο οι αρχιτέκτονες Martin Wagner και Erich Mendelsohn και ότι είχε δημοσιευθεί στον διεθνή αρχιτεκτονικό τύπο της εποχής.



[Πηγή: Ισαάκ Σαπόρτα, 'Επάγγελμα' Αρχιτέκτων. Μια αφήγηση ζωής, Untimely Books, Αθήνα, σσ. 100-101, φωτ. εποχής.]

Κατά τη διάρκεια της κατοχής, και μέχρι το 1952, στα υπόγεια της καπναποθήκης στεγάστηκε το νοσοκομείο Πειραιά, γι' αυτό και το κτίριο ήταν γνωστό και ως «Νοσοκομείο Σαπόρτα». Αργότερα, λειτούργησε ως κατάστημα παιχνιδιών. Στις 2-12-2013 δόθηκε η άδεια κατεδάφισης από την 1η Εφορεία Νεωτέρων Μνημείων Αττικής, καθώς δηλώθηκε ψευδώς στις αρμόδιες υπηρεσίες ότι επρόκειτο για κτίριο του 1945.<sup>9</sup> Παρά τις προσπάθειες του Καθηγητή Ε.Μ.Π. Γιώργου Σαρηγιάννη (αφησιού του αρχιτέκτονα), τη διακοπή τής κατεδάφισης (30-4-2004) και την παραπομπή τού θέματος στο Κεντρικό Συμβούλιο Νεωτέρων Μνημείων του Υπουργείου Πολιτισμού,<sup>10</sup> οι εργασίες, τελικά, συνεχίστηκαν, με αποτέλεσμα την ολοκληρωτική καταστροφή ενός έργου που, όχι μόνο συνιστούσε σημείο αναφοράς, συνδεδεμένο με την ιστορία της περιοχής, αλλά και που λόγω του μεγέθους και της δομικής του συγκρότησης θα μπορούσε να αξιοποιηθεί πολλαπλά. Στη θέση του, κατασκευαστική εταιρεία ανέγειρε οικιστικό συγκρότημα εννέα εννεαώροφων πολυκατοικιών, με την ονομασία ...«Οικόπολις».





[Πηγές: **Αριστερά:** Αντρέας Γιακουμακάτος, *Στοιχεία για τη νεότερη ελληνική αρχιτεκτονική*. Πάτροκλος Καραντινός, Μ.Ι.Ε.Τ., Αθήνα 2003, σ. 52, εικ. 19, φωτ. εποχής. **Δεξιά:** <https://www.facebook.com/photo/?fbid=1059600220830022&set=pcb.1059600350830009>, φωτ. 1958.]

Το κτίριο καταστημάτων και διαμερισμάτων «Στοά Καραντινού» στην Καλλιθέα είναι το πρώτο έργο που πραγματοποίησε ο αρχιτέκτονας Πάτροκλος Καραντινός και του ανατέθηκε από τους αδελφούς του. Κατασκευάστηκε σε δύο φάσεις: το 1926 ολοκληρώθηκε το υπόγειο και το ισόγειο, ενώ στο διάστημα 1931-33 ολοκληρώθηκαν οι δύο όροφοι. Το οικόπεδο ήταν μεσαίο, διαμπερές και επίμηκες. Ως εκ τούτου, στο ισόγειο αναπτύχθηκε κεντρικός διαμπερής διάδρομος -η ονομαζόμενη «στοά»-, που ένωνε τους δύο παράλληλους δρόμους (Θησέως και Ανακρέοντος) και περιλάμβανε εκατέρωθεν 25 μικρά καταστήματα. Το τριώροφο τμήμα του κτιρίου αναπτυσσόταν μόνο προς τη λεωφόρο. Στον πρώτο όροφο υπήρχαν τέσσερα διαμερίσματα (δύο με όψη προς τη λεωφόρο και δύο εσωτερικά) και στον δεύτερο δύο (με όψη προς τη λεωφόρο). Η άνοδος προς τα διαμερίσματα γινόταν με σκάλα σχήματος «Π» στη νοτιοδυτική πλευρά του κτιρίου. Χαρακτηριστικά της πρόσοψης, όπως η αξονική συμμετρία, η ακραία αφαίρεση και η απόλυτη λιτότητα της αρχιτεκτονικής γραφής, θυμίζουν έργα των Auguste Perret και Adolf Loos,<sup>11</sup> ωστόσο η διαμόρφωση της στοάς παρουσιάζει μια κάποια «μορφολογική ανησυχία», πιθανότατα συσχετιζόμενη με την προγενέστερη χρονολογία κατασκευής της. Το παρθενικό έργο του Καραντινού και σημείο αναφοράς της Καλλιθέας κατεδαφίστηκε το 1979 και τη θέση του κατέλαβε πολυώροφο κτίριο γραφείων και καταστημάτων -έργο του αρχιτέκτονα Ιωάννη Βικέλα-, το οποίο επίσης φέρει διαμπερή στοά στο ισόγειο ενώ διατηρεί και την αρχική ονομασία.

### **Δuo -εν επαφή- Πολυκατοικίες**

Αγίων Πάντων 82 / Αγίων Πάντων 80 και Λεωφ. Ελευθ. Βενιζέλου (πρώην Θησέως), Καλλιθέα - άγνωστοι μελετητές - 2ο μισό δεκαετίας '30 / 1ο μισό δεκαετίας '40





[Πηγή: Διαδίκτυο, φωτ. εποχής.]

Δύο συνεχόμενες τυπικές πολυκατοικίες του μεσοπολέμου. Σε πρώτο πλάνο, η επί της Αγίων Πάντων 82 τριώροφη πολυκατοικία, και σε επαφή με αυτήν η γωνιακή τετραώροφη. Η μεγάλη προεξοχή του έρκερ τοποθετεί χρονικά την κατασκευή του γωνιακού κτιρίου προ του 1937, έτος που η έως τότε μέγιστη επιτρεπόμενη διάσταση προεξοχής του 1.40 μ. περιορίστηκε δια νόμου στα 40 εκ.<sup>12</sup> Με βάση το δεδομένο αυτό, το κτίριο σε πρώτο πλάνο πρέπει να είναι μεταγενέστερο του 1937. Είναι το χρονικό σημείο που σηματοδοτεί την απώλεια της έντονης πλαστικότητας που διέθεταν μέχρι τότε οι προσόψεις των πολυκατοικιών, καθώς αυτή προέκυπτε από τους ποικίλους συνδυασμούς των δύο βασικών επιπέδων που τις διαμόρφωναν και τα οποία απείχαν μεταξύ τους έως 1.40 μ.: το επίπεδο των έρκερ/εξωστών και αυτό επί της οικοδομικής γραμμής. Εν πάση περιπτώσει, τα δύο κτίρια, με τις κοινές στάθμες ορόφων (άραγε, τυχαίο ή εσκεμμένο;) και την οργάνωση των προσόψεών τους, προσέδιδαν στο μέτωπο του δρόμου οπτική και υφολογική συνέχεια, και εξασφάλιζαν τους αναγκαίους όρους της σχέσης «μέσα-έξω» στο πλαίσιο της αστικής κατοίκησης.

### **Κλινική Νικολάου Σκανδαλάκη**

Φορνέζη και Λεωφ. Ελευθ. Βενιζέλου (πρώην Θησέως), Καλλιθέα - άγνωστος μελετητής και χρονολογία



[Πηγή: [https://esperos.com/?page\\_id=1125](https://esperos.com/?page_id=1125), φωτ. εποχής.]

Η πρότυπη χειρουργική κλινική «Άγιοι Πάντες» ιδρύθηκε από τον ιατρό Νικόλαο Σκανδαλάκη το 1936, και για αρκετά χρόνια παρέμενε η μοναδική στην Καλλιθέα.<sup>13</sup> Απλό, εξαιρετικά λιτό κτίριο, σχεδιασμένο, πιθανότατα εξ αρχής, για τη συγκεκριμένη χρήση, παρουσιάζει κυριαρχία των πλήρων επιφανειών και τυπική διάταξη κατακόρυφων ανοιγμάτων/παραθύρων. Τη στιβαρότητα και ουδετερότητα της κτιριακής δομής αναιρεί, κάπως, το κλιμακωτό περίγραμμα της κάτοψης και τα μικρού βάθους έρκερ, με τους, αντίστοιχα

«ρηχούς», λιγιστούς εξώστες. Η μικρή διάσταση των έρκερ -η οποία επιβλήθηκε το 1937 και προέβλεπε προεξοχή 40 εκ. έναντι της έως τότε επιτρεπόμενης 1.40 μ.- τοποθετεί χρονικά τη μελέτη του κτιρίου προς τα τέλη της δεκαετίας του '30.

## **Οικία**

Νέα Σμύρνη (άγνωστη η ακριβής θέση) - άγνωστος μελετητής και χρονολογία



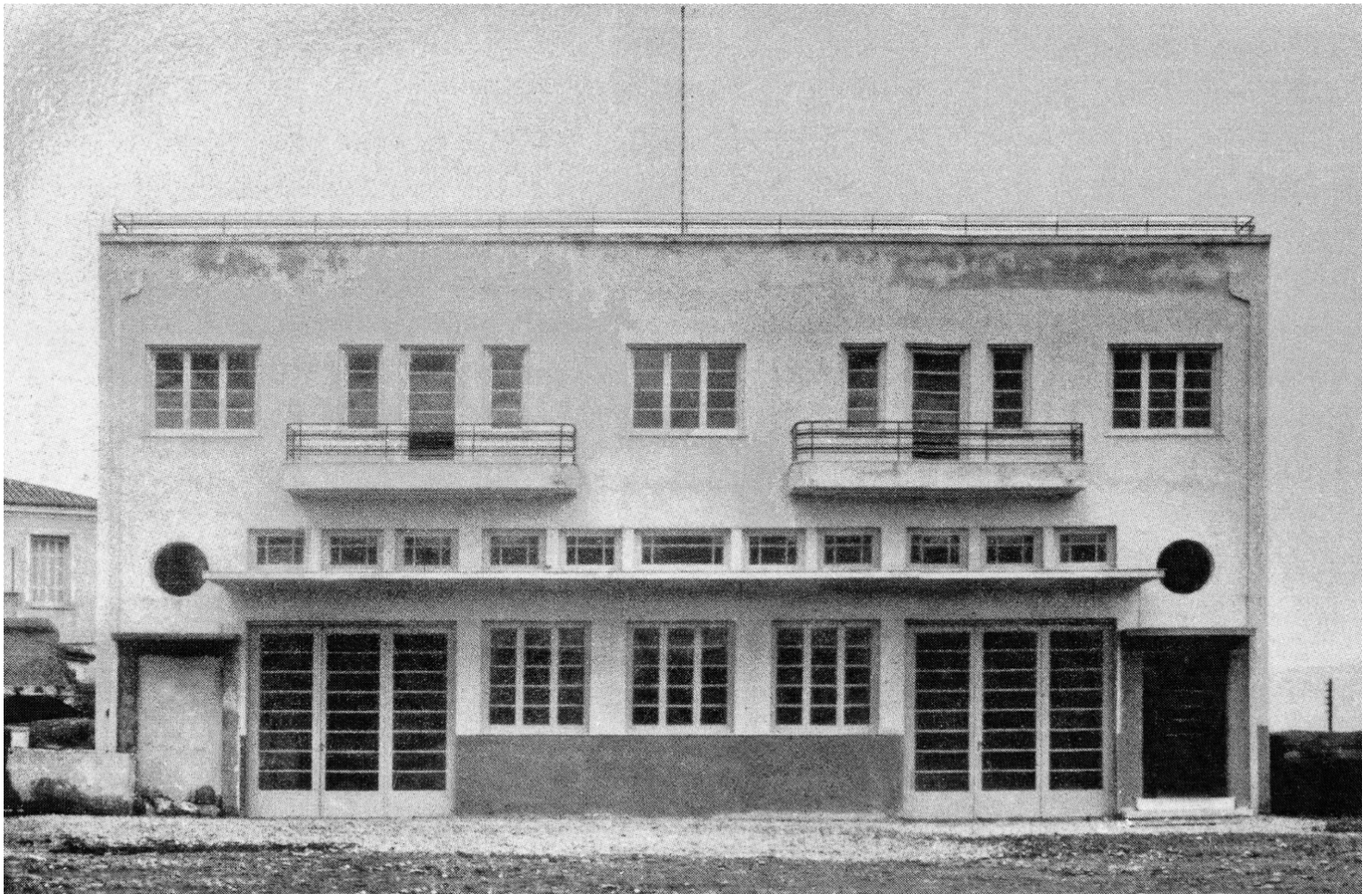


[Πηγή: φωτ. Πάνος Εξαρχόπουλος, δεκ. '90.]

Σε μια περίοδο που η φωτογράφιση δεν συνοδεύεται -δυστυχώς- ούτε καν από στοιχειώδεις πληροφορίες καταγραφής (ακριβής διεύθυνση και ημερομηνία λήψης), αποτυπώθηκε αυτό το κτίριο (διπλο;)κατοικίας κάπου στη Νέα Σμύρνη (περιοχή με άφθονα δείγματα μεσοπολεμικού μοντερνισμού, τα περισσότερα κατεδαφισμένα). Η κατοπινή έρευνα έδειξε ότι, κατά πάσα πιθανότητα, το οίκημα δεν υφίσταται πλέον, έχοντας δώσει τη θέση του σε μια ακόμα πολυώροφη πολυκατοικία. Επρόκειτο για απλή κυβιστική σύνθεση, με κυριαρχία των πλήρων επιφανειών και με χαρακτηριστικότερα μορφολογικά στοιχεία αφενός μεν τις εν προβόλω μπετονένιες δοκούς/πέργκολες (με ξύλινες δοκίδες στα ενδιάμεσα κενά), αφετέρου δε τα συμπαγή στηθαία στο μέτωπο των εξωστών. Θυμίζει, κάπως, αντίστοιχα έργα των Βαλεντή-Μιχαηλίδη, χωρίς, όμως, να διαθέτει τις ποικίλες αρετές και εκλεπτύνσεις τους.

### **Ευαγγελική Σχολή Σμύρνης**

Ειρήνης 2 (Κεντρική Πλατεία), Νέα Σμύρνη - άγνωστος μελετητής - 1934



[Πηγή: Βαγγέλης Χατζατουριάν, *Νέα Σμύρνη. Διαδρομές του φακού στην αρχιτεκτονική της εξέλιξη*, Ένωση Συλλόγων Γονέων και Κηδεμόνων Δήμου Νέας Σμύρνης, Αθήνα 1999, σ. 70, εικ. 109, φωτ. εποχής.]

Το 1935, το Μεικτό Γυμνάσιο Νέας Σμύρνης μετονομάστηκε σε Γυμνάσιο Ευαγγελικής Σχολής Σμύρνης και στεγάστηκε (με ενόικιο) στο κτίριο ιδιοκτησίας Γεωργίου Παν. Τσακίρη, στην κεντρική πλατεία. Τα επίσημα εγκαίνια της Σχολής έγιναν στις 7 Απριλίου 1935, παρουσία του Ελευθ. Βενιζέλου. Διώροφο κτίσμα σε συνεχές σύστημα δόμησης, προορισμένο πιθανότατα για εμπορική χρήση, με σκελετό οπλισμένου σκυροδέματος (με, μάλλον, τολμηρά για την εποχή ανοίγματα), του οποίου η παρουσία υποδηλώνεται στην απόλυτα συμμετρική πρόσοψη. Ιδιαίτερο ενδιαφέρον παρουσιάζει η κλιμάκωση του μεγέθους, του σχήματος και της διάταξης των ανοιγμάτων στις δύο στάθμες. Οι επιμέρους οριζόντιες υποδιαίρεσεις των υαλοστασίων, το επίμηκες γείσο και οι στρογγυλοί φεγγίτες ολοκληρώνουν την εικόνα ενός αστικού κτιρίου με δημόσιο χαρακτήρα.



[Πηγές: **Αριστερά:** Βαγγέλης Χατζατουριάν, *Νέα Σύμρνη. Διαδρομές του φακού στην αρχιτεκτονική της εξέλιξη*, Ένωση Συλλόγων Γονέων και Κηδεμόνων Δήμου Νέας Σύμρνης, Αθήνα 1999, σ. 70, εικ. 108, σε φάση κατασκευής. **Δεξιά:**

<http://gym-evsch-n-smyrn.att.sch.gr/o-toppos-mas/topos-neasmyrni-plateia.htm>, από τα επίσημα εγκαίνια της Σχολής (7-4-1935).]

Η Ευαγγελική Σχολή κατεδαφίσθηκε το 1975, οπότε και μετεγκαταστάθηκε στο νεοανεγερθέν κτίριό της, στο Ο.Τ. Λέσβου-Ευξείνου Πόντου-Δικελί-Αγίας Σοφίας, σχεδιασμένο από τον Αλέξανδρο Τομπάζη. Στη θέση της κατασκευάστηκε πολυώροφο κτίριο διαμερισμάτων.

### **Έπαυλη Ευθυμίου και Μαρίας Κυριακοπούλου**

Τράλλεων 5 και Βουτζά 2, Νέα Σύμρνη - αρχιτέκτονες Θουκυδίδης Βαλεντής, Πολύβιος Μιχαηλίδης - 1932-34

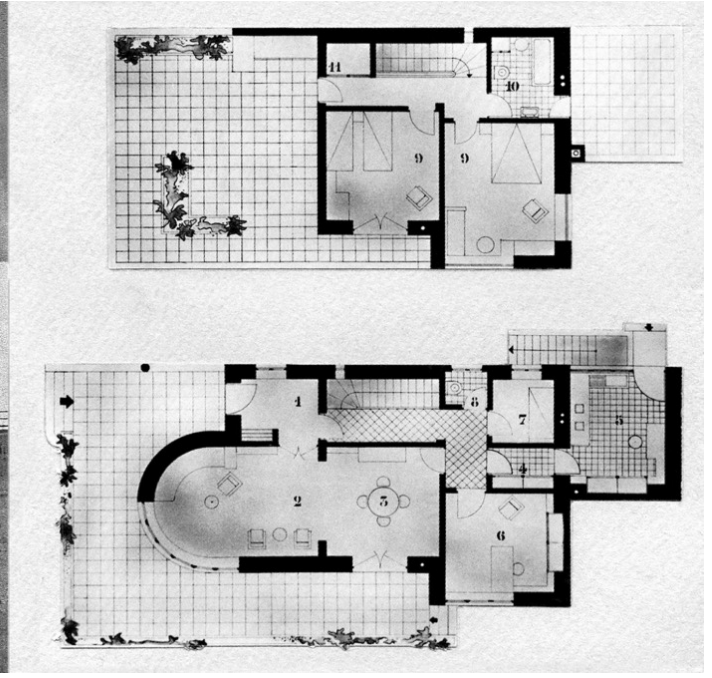
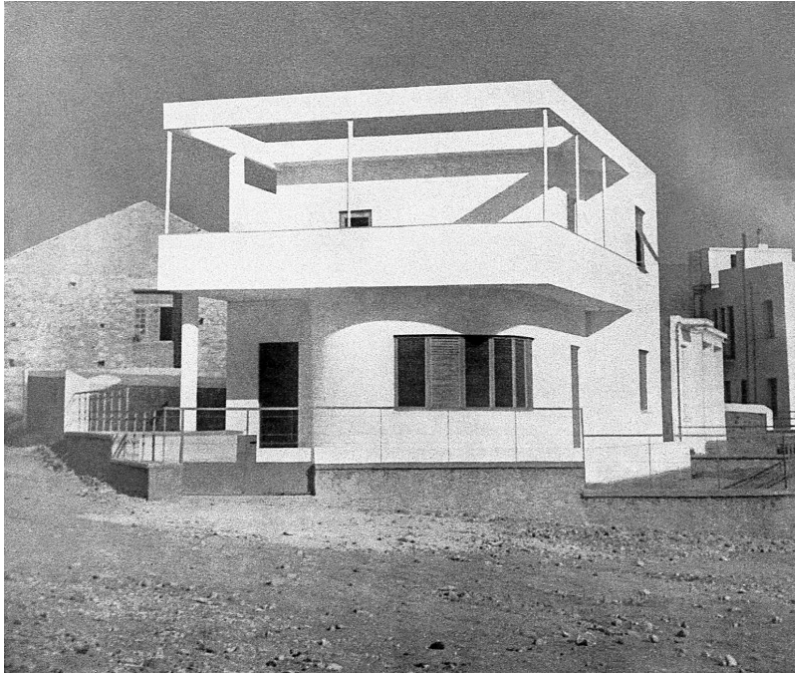


[Πηγή: Χ. Σαχανά, Α. Στεφανίδου, Σ. Τσιτιρίδου, Α. Σαμουηλίδου, *Ο αρχιτέκτονας Θουκυδίδης Π. Βαλεντής*, Νήσος, Αθήνα 2007, σ. 175, εικ. 238, φωτ. εποχής.]

Η έπαυλη Κυριακοπούλου είναι ένα μικρό, αλλά παραδειγματικό έργο, ένα αντιπροσωπευτικό πουριστικό παράδειγμα της «λευκής περιόδου» της ελληνικής μοντέρνας αρχιτεκτονικής του '30. Ως εκ τούτου, δεν είναι



τυχαίο ότι έτυχε πολυάριθμων δημοσιεύσεων σε εκδόσεις του εξωτερικού.<sup>14</sup> Το έργο έχει σαφείς αναφορές στον Le Corbusier,<sup>15</sup> στο γραφείο του οποίου είχε, άλλωστε, εργαστεί ο Μιχαηλίδης (1931-32).



[Πηγές: **Αριστερά:** *The Architectural Review*, March 1935, σ. 112. **Δεξιά:** Χ. Σαχανά, Α. Στεφανίδου, Σ. Τσιτιρίδου, Α. Σαμουηλίδου, *Ο αρχιτέκτονας Θουκυδίδης Π. Βαλεντής*, Νήσος, Αθήνα 2007, σ. 177, εικ. 245.]

Στο ισόγειο του διώροφου κτιρίου υπήρχε ημιυπαίθρια ζώνη εισόδου, ορισμένη από το ελεύθερο στρογγυλό υποστύλωμα και τον καμπύλο όγκο του καθιστικού. Ο τελευταίος έφερε συνεχές άνοιγμα/παράθυρο τεταρτοκυκλικής κάτοψης προς τα νοτιοδυτικά. Η νότια και η δυτική όψη παρελάμβαναν το «σκάψιμο» του όγκου με εσοχές και υπαίθρα, ενώ η βόρεια όψη, περισσότερο συμπαγής, χαρακτηριζόταν από κατακόρυφα κλιμακωτά ανοίγματα που αντιστοιχούσαν στην εσωτερική σκάλα. Στο μεγάλο δώμα του ορόφου εκτονωνόταν μονάχα ο κοινόχρηστος διάδρομος των δύο υπνοδωματίων (μέσω μιας μικρής πόρτας) και το ένα υπνοδωμάτιο, έμμεσα (μέσω ενός πλευρικού, συνεχόμενου εξώστη).





[Πηγή: φωτ. Πάνος Εξαρχόπουλος, 1995.]

Η ογκοπλαστική διάρθρωση ήταν ιδιαίτερα ενδιαφέρουσα, αφενός μεν λόγω των ελεύθερων υψίκορμων δοκών του δώματος που στηρίζονται σε στρογγυλά μεταλλικά υποστυλώματα -ολοκληρώνοντας, έτσι, το βασικό (ιδεατό) πρίσμα-, αφετέρου δε λόγω του εν εσοχή ημικυλινδρικού όγκου του ισογείου. Παρά τη μεταγενέστερη προσθήκη δύο δωματίων στον όροφο και την επέκταση της δυτικής όψης (δώμα, δοκοί), το κτίριο δεν είχε χάσει τον αρχικό του χαρακτήρα. Μετά τη δεκαετία του '50, στέγασε για αρκετά χρόνια παιδικούς σταθμούς -με τελευταίο το Κέντρο Νηπιακής Ανάπτυξης-Παιδότοπος Ε.Π.ΟΙ.ΖΩ. Κατεδαφίστηκε το 2002 με συνοπτικές διαδικασίες και τη θέση του κατέλαβε επτάωροφη πολυκατοικία.<sup>16</sup>

### Εταιρεία Γραφικών Τεχνών «Ασπιώτη-ΕΛΚΑ»

Ο.Τ. Λεωφ. Βουλιαγμένης 276-Ελευθ. Βενιζέλου-Ναυαρίνου-Ι. Μεταξά, Άγιος Δημήτριος - αρχιτέκτονας Δημήτριος Φωτιάδης, συνεργάτης αρχιτέκτονας Ιωάννης Χαλεπάς - 1938/1948



[Πηγές: **Ανω:** [https://vida-omada.blogspot.com/2018/12/blog-post\\_19.html](https://vida-omada.blogspot.com/2018/12/blog-post_19.html), φωτ. εποχής επί της Λεωφ. Βουλιαγμένης και φωτ. 12-1-1944, 1η μέρα απελευθέρωσης. **Κάτω:**

<https://www.corfuland.gr/el/diafora/kerkyra/gerasimos-n.-aspiotis-o-epityximenos-kerkyraios-biomixanos.html>, νεώτερη άποψη μετά τις προσθήκες του 1948.]

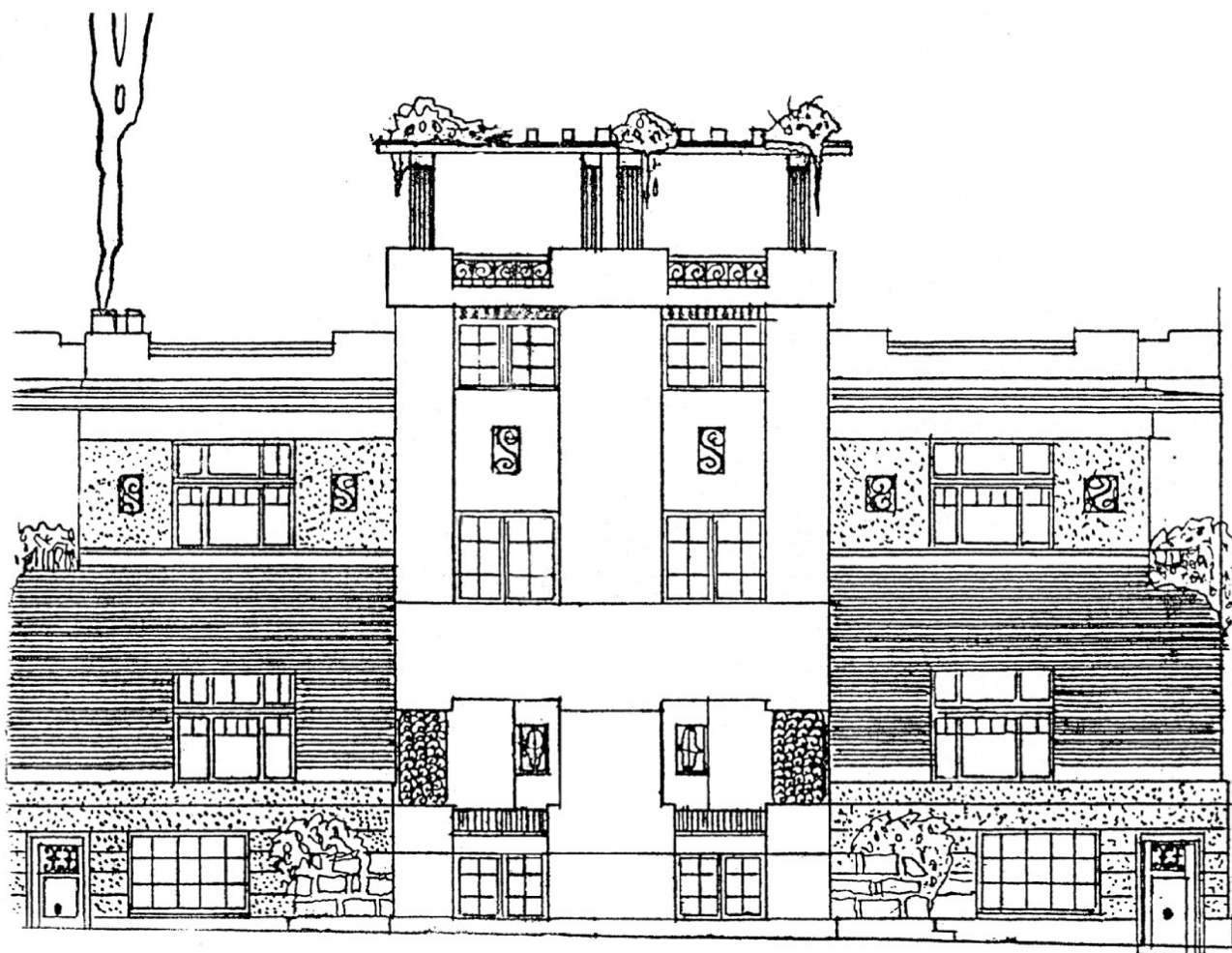
Η Εταιρεία Γραφικών Τεχνών «Ασπιώτη-ΕΛΚΑ» έχει μακρά και σπουδαία ιστορία στον χώρο των γραφικών τεχνών και της τυπογραφίας. Ιδρύθηκε από τον Γεράσιμο Ασπιώτη το 1873 ως «ΑΣΠΙΩΤΗ» και το 1928 συγχωνεύτηκε με την «Εταιρεία Λιθογραφίας και Κυτιοποιίας Αθηνών». Το 1934, τη θέση του γενικού διευθυντή της νέας εταιρείας καταλαμβάνει ο βιομήχανος Ηλίας (Λιάκος) Ηλιόπουλος. Επί 31 συνεχή χρόνια θητείας, ο Ηλιόπουλος πέτυχε την εσωτερική αναδιοργάνωση της εταιρείας, την ανανέωση του μηχανολογικού εξοπλισμού, την επάνδρωση του ατελιέ με νέο αίμα, καθώς και την ανέγερση νέων κτιριακών εγκαταστάσεων, σε ένα βοσκοτόπι στην ακατοίκητη, τότε, Λεωφ. Βουλιαγμένης.

Ο Κωνσταντινουπολίτης αρχιτέκτονας, από εύπορη οικογένεια και σπουδασμένος στη Γαλλία, είχε πλήθος αναθέσεων από τα ανώτερα κοινωνικά στρώματα, όντας ανανεωτής της αστικής αρχιτεκτονικής παράδοσης και «σε απόσταση» από το «καθαρόαιμο» μοντέρνο κίνημα. Ωστόσο, εδώ, σχεδιάζει ένα αμιγώς μοντέρνο κτίριο -ενδεχομένως, λόγω της συγκεκριμένης χρήσης-, υιοθετώντας το απόλυτα λιτό ύφος που χαρακτήριζε τους περισσότερους εργοστασιακούς ή βιομηχανικούς χώρους της εποχής. Στο κτίριο της «Ασπιώτη-ΕΛΚΑ»

(όπου και τοποθετήθηκε ο καινούριος μηχανολογικός εξοπλισμός της εταιρείας) εργάζονταν εκατοντάδες υπάλληλοι σε ένα καλαίσθητο περιβάλλον σύγχρονων προδιαγραφών.<sup>17</sup> Το 1986, λόγω πτώχευσης της εταιρείας, η Εθνική Τράπεζα κατάσχεσε τις κτιριακές εγκαταστάσεις, και το 1997 τα περιουσιακά στοιχεία και το μεγαλύτερο μέρος των αρχείων. Τη δεκαετία του 2000, η έκταση αγοράζεται από επιχειρηματίες, το μοντέρνο εργοστάσιο κατεδαφίζεται και στη θέση του δημιουργείται το καμπυλόμορφο εμπορικό κέντρο Athens Metro Mall (εγκαίνια 30-11-2010).

### **Διπλοκατοικία Φίλιππου και Άννας Νίκογλου**

Αλκούνης 23, Παλαιό Φάληρο - αρχιτέκτονας Νικόλαος Νικολαΐδης - 1927



[Πηγές: **Άνω:** Κ. Ραγκούσης, Ε. Φραγγεδάκη, Ν. Γ. Νικολαΐδης. *Αρχιτέκτων του μεσοπολέμου*, Φοιτητική Ερευνητική Εργασία-Ε.Μ.Π./Τμήμα Αρχιτεκτόνων, Αθήνα, Μάρτιος 1996, Κ.31.1. **Κάτω:** Νικ. Θ. Χολέβας, «Αρχιτεκτονική και αρχιτέκτονες στην Αθήνα του μεσοπολέμου. Το έργο του αρχιτέκτονα Νικ. Γ. Νικολαΐδη», στο: Δημήτρης Παυλόπουλος (επιμ.), *Αρχιτεκτονική και πολεοδομία από την αρχαιότητα έως σήμερα. Η περίπτωση της Αθήνας*, Αρσενίδης, Αθήνα 1997, σ. 202, εικ. 16.]



Ο αρχιτέκτονας Νικόλαος Νικολαΐδης θα παρέμενε ο ανώνυμος δημιουργός δεκάδων μοντέρνων πολυκατοικιών (και όχι μόνο) στην Αθήνα, αν δεν τον «ανεκάλυπτε» ο εκλιπών Καθηγητής Νίκος Χολέβας.<sup>18</sup> Ο Νικολαΐδης, ξεκινώντας την επαγγελματική του πορεία στις αρχές της δεκαετίας του '20, με έργα στο πνεύμα ενός «υπερφορτωμένου» εκλεκτικισμού (με στοιχεία Art Nouveau, πλήθος ανάγλυφων διακοσμήσεων κ.λπ.), τελικά, προς τα τέλη της, προσχώρησε ένθερμα στη «νέα αρχιτεκτονική», διαπρέποντας, κυρίως, στον σχεδιασμό της πολυώροφης αστικής πολυκατοικίας.<sup>19</sup> Η διπλοκατοικία Νίκογλου βρίσκεται ακριβώς στο μεταίχμιο της μετάβασης αυτής, όπου και εμφανίζονται οι μοντέρνες ιδέες να διαπλέκονται με τις έως τότε στυλιστικές επιλογές τού αρχιτέκτονα. Έτσι, η ορθολογική, περίκεντρη οργάνωση της κάτοψης τού ελεύθερα τοποθετημένου στο οικόπεδο κτιρίου, η ευκρινής στερεομετρική συγκρότηση, καθώς και η διάταξη και τα καθαρά περιγράμματα των ανοιγμάτων συνυπάρχουν με τις ένθετες διακοσμήσεις στα πλήρη τμήματα των όψεων και τις μικροδιαφοροποιήσεις των επιπέδων και της υφής των επιχρισμάτων. Στην ίδια θέση ορθώνεται, σήμερα, μια τυπική πολυκατοικία της δεκαετίας του '80.

### **Οικία Γ. Μανουηλίδη**

Νηρηΐδων 3, Παλαιό Φάληρο - αρχιτέκτονας Νικόλαος Νικολαΐδης - 1938





[Πηγές: **Ανω:** Κ. Ραγκούσης, Ε. Φραγγεδάκη, Ν. Γ. Νικολαΐδης, *Αρχιτέκτων του μεσοπολέμου*, Φοιτητική Ερευνητική Εργασία-Ε.Μ.Π./Τμήμα Αρχιτεκτόνων, Αθήνα, Μάρτιος 1996, Κ.18. **Κάτω:** Νικ. Θ. Χολέβας, «Αρχιτεκτονική και αρχιτέκτονες στην Αθήνα του μεσοπολέμου. Το έργο του αρχιτέκτονα Νικ. Γ. Νικολαΐδη», στο: Δημήτρης Παυλόπουλος (επιμ.), *Αρχιτεκτονική και πολεοδομία από την αρχαιότητα έως σήμερα. Η περίπτωση της Αθήνας*, Αρσενίδης, Αθήνα 1997, σ. 211, εικ. 30.]



Σε μικρή απόσταση από τη διπλοκατοικία Νίκογλου, που εξετάσαμε προηγουμένως, και προς το τέλος της δεκαετίας του '30, ο Νικολαΐδης χτίζει τη μονοκατοικία Μανουηλίδη σε αμιγώς μοντέρνα γραμμή, αφού ακολουθούσε, πλέον, τις ρασιοναλιστικές αρχές.<sup>20</sup> Πρόκειται για μια, σχετικά μικρής κλίμακας, διώροφη μονοκατοικία με αυστηρό περίγραμμα, όπου η υποχώρηση του ορόφου στην πρόσοψη προσφέρει μια μεγάλη βεράντα με νοτιοανατολικό προσανατολισμό. Οι συμπαγείς, επιχρισμένες επιφάνειες κυριαρχούν, με τα μεμονωμένα ανοίγματα να προσαρμόζονται στη διαρρύθμιση των κατόψεων. Δυστυχώς, δεν υπάρχουν άλλες πληροφορίες στη σχετική για τον αρχιτέκτονα βιβλιογραφία. Μάλιστα, στο αρχείο οικοδομικών αδειών της εποχής υπάρχει καταχωρημένο κτίριο του Νικολαΐδη στην επόμενη γωνία, Νηρηίδων και Μουσών, με χρονολογία έκδοσης αδειάς το 1933, και όχι το εδώ παρουσιαζόμενο. Πάντως, σήμερα, και στις δύο θέσεις, εντοπίζονται πολυώροφες πολυκατοικίες, από τις οποίες αυτή στη θέση που εξετάζουμε είναι έργο του αρχιτέκτονα Ζήση Κοτιώνη.

## Λουτρικές εγκαταστάσεις Μπάτη

Λεωφ. Ποσειδώνος, Παλαιό Φάληρο - αρχιτέκτονας Γεώργιος Κοντολέων - 1937



Α. Γ. Π. Φάληρον: Λουτρά Μπάτη

www.elia.org.gr

ΑΘΗΝΑΙ

V. Phalère: Les Bains de Bati



[Πηγές: **Αριστερά:** [http://archives.elia.org.gr:8080/LSelia/images\\_View/CP.CPAT1.030.JPG](http://archives.elia.org.gr:8080/LSelia/images_View/CP.CPAT1.030.JPG), φωτ. εποχής των αρχικών εγκαταστάσεων. **Δεξιά:** Διαδίκτυο, φωτ. 1945.]

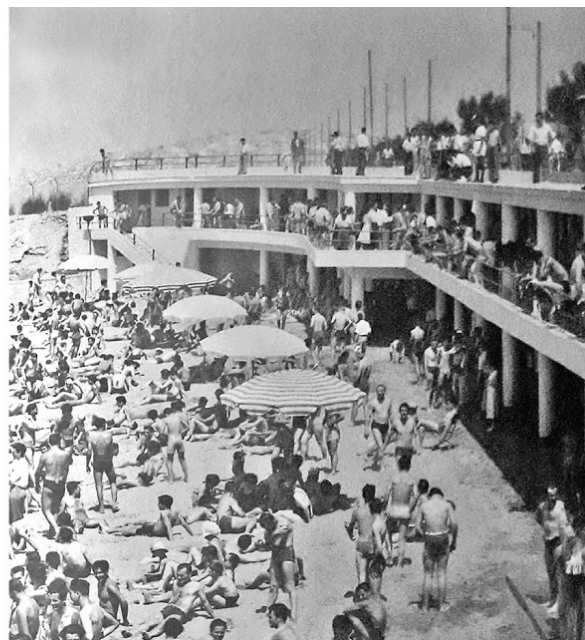
Οι λουτρικές εγκαταστάσεις του Μπάτη –ή Φαληρικά λουτρά πολυτελείας, όπως τα έλεγαν τότε– υπήρξαν οι πρώτες οργανωμένες εγκαταστάσεις για θαλάσσια μπάνια στη ζώνη πέραν του Φλοίσβου, προς Γλυφάδα. Καθώς πλησίαζε κανείς από τη Λεωφ. Ποσειδώνος, φαινόταν μόνο ένα επίμηκες πλάτωμα, με μεταλλικό κιγκλίδωμα προς την πλευρά της θάλασσας, και το κενό μιας άνετης σκάλας η οποία οδηγούσε στη μεγάλη βεράντα του Α΄ ορόφου, όπου ήταν και οι καμπίνες, και, εν συνεχεία, στο επίπεδο της παραλίας. Ουσιαστικά, το κτίριο βρισκόταν κάτω από τη στάθμη του δρόμου και ήταν εξ ολοκλήρου ημιυπαίθριο, αποτελούμενο από τρία βασικά επίπεδα: του ισογείου σε ισοσταθμία με την παραλία, του Α΄ ορόφου και του δώματος/πλατώματος. Δύο επιμήκεις πλάκες μικρού βάθους, σε αραιό κάνναβο στρογγυλών υποστυλωμάτων, όριζαν δύο ημιυπαίθριες στοές αντίστοιχα, το νοτιοανατολικό άκρο των οποίων καταλάμβαναν οι χώροι υγιεινής.





[Πηγή: <https://www.facebook.com/photo?fbid=858231627888572&set=a.1073641366347596>, φωτ. 1956.]

Καθώς οι λουόμενοι πλήθαιναν, το αρχικό κτίριο σύντομα επεκτάθηκε προς τα βορειοδυτικά, οπότε και δημιουργήθηκε μια τριγωνική προεξοχή-μπαλκόνι στο σημείο έναρξης της επέκτασης, καθώς και δεύτερη βοηθητική σκάλα στη νέα απόληξη. Η μικρή αμμουδιά διαπλατύνθηκε με φερτή άμμο, και τις δεκαετίες '50-'60 εθεωρείτο μια από τις καλύτερες και καθαρότερες παραλίες της Αττικής.<sup>21</sup>



[Πηγές: **Αριστερά:** <https://www.facebook.com/photo?fbid=858235444554857&set=a.1073641366347596>, φωτ. 1957. **Δεξιά:** Διαδίκτυο.]

Οι εγκαταστάσεις κατεδαφίστηκαν προς τα τέλη της δεκαετίας του '80, με ένα μικρό τμήμα τους προς τα ανατολικά να διασώζεται μέχρι σήμερα, δυσδιάκριτο από τη φθορά και τις μεταγενέστερες αλλοιώσεις.

### **Διπλοκατοικία Δ. Βουτσαρά**

Λεωφ. Ποσειδώνος 52Α, Παλιό Φάληρο - αρχιτέκτονας Πάνος Νικολή Τζελέπης - 1940





[Πηγή: φωτ. Πάνος Εξαρχόπουλος, 1995.]

Η διπλοκατοικία Βουτσαρά ήταν το τελευταίο έργο του Τζελέπη πριν τον πόλεμο και από τα ελάχιστα εναπομείναντα χαμηλά κτίρια στο μέτωπο της παραλιακής λεωφόρου,<sup>22</sup> έως την κατεδάφιση και την

αντικατάστασή του από μια εμπορική πολυκατοικία εννέα τυπικών ορόφων. Η κυβιστική σύνθεση αναπτύσσεται κλιμακωτά, ακολουθώντας την ανηφορική κλίση του φυσικού εδάφους, και παρέχει, έτσι, ζωτικούς υπαίθριους χώρους/δώματα. Δύο παράλληλες, διαχωρισμένες μεταξύ τους, γραμμικές σκάλες οδηγούν από τον δρόμο στον αντίστοιχο ημιυπαίθριο χώρο τής κύριας εισόδου κάθε κατοικίας. Η συμμετρική διάρθρωση των λευκών όγκων και η απόληξή τους με διακοσμητική ανάγλυφη ταινία και μικρό γείσο ή κεραμίδια, μαρτυρούν μορφολογικές παραχωρήσεις -προσωπικές μικρές εμμονές- ενός ικανότατου, κατά τα άλλα, μοντερνιστή αρχιτέκτονα.<sup>23</sup>

### **Πολυκατοικία**

Λεωφ. Ποσειδώνος 63-64 και Αίαντος 2, Παλαιό Φάληρο - άγνωστος μελετητής και χρονολογία





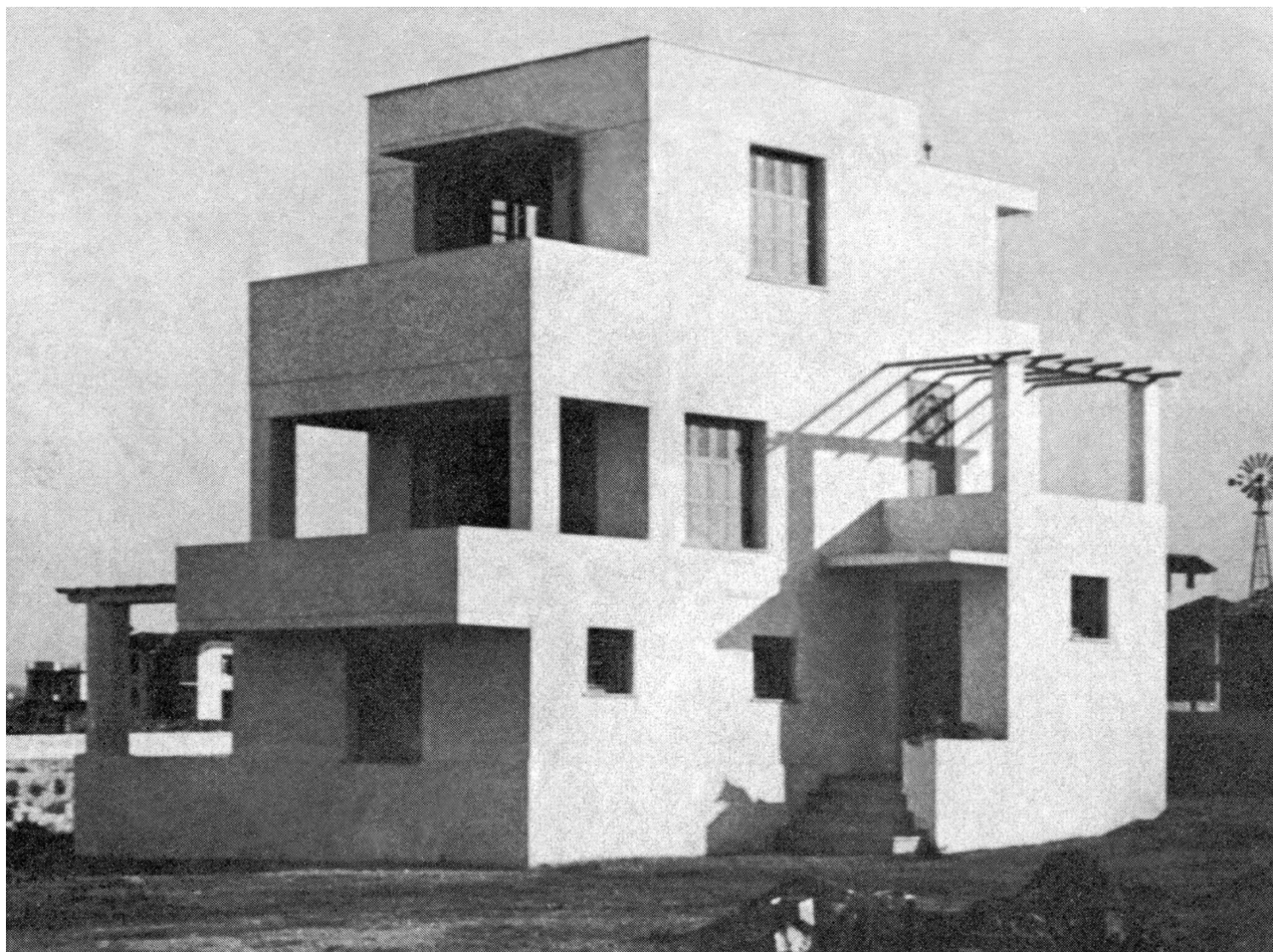
[Πηγές: **Ανω:** Αντώνης Αντωνιάδης, *Σύγχρονη ελληνική αρχιτεκτονική*, Άνθρωπος+Χώρος, Αθήνα 1979, σ. 35, εικ. 47. **Κάτω:** φωτ. Πάνος Εξαρχόπουλος, μέσα δεκαετίας '90.]

Κανένα στοιχείο τεκμηρίωσης δεν βρέθηκε -τουλάχιστον έως σήμερα- για το μοντέρνο τετραώροφο κτίριο κατοικιών, που έκανε αισθητή την παρουσία του στην παραλιακή λεωφόρο, χάρη στο μεγάλο γωνιακό οικόπεδό του. Οι ικανού μεγέθους υπαίθριοι και ημιυπαίθριοι χώροι, αναπτυγμένοι σε όλες τις στάθμες της κύριας πρόσοψης, εξασφάλιζαν άπλετη θέα προς την παραλία Εδέμ και τον Σαρωνικό. Αξιοπρόσεκτα στοιχεία του κτιρίου αποτελούσαν ο πύργος του κλιμακοστασίου με το επίμηκες κατακόρυφο άνοιγμα και η πτυχωτή υπαίθρια σκάλα, στην ιδιαίτερα «κινητική» όψη προς τον κήπο. Αλλά και τα σαν λεπίδες στέγαστρα-πρόβολοι, σε αντίθεση με τον περισσότερο βαρύ -και καμπυλωμένο στις γωνίες- γωνιακό εξώστη του 2ου ορόφου. Ένα οκταώροφο κτίριο κατοικιών και καταστημάτων ορθώθηκε στη θέση τής μοντέρνας μεσοπολεμικής κατοικίας (κάπου στα τέλη της δεκαετίας '00), αφού προηγουμένως είχε καλυφθεί, και αργότερα «κλείσει», η βαθιά βεράντα του τελευταίου ορόφου με την υψίκορμη, περιμετρική ελεύθερη δοκό.

## **Οικία Οικονομίδα**

Ελληνικό (άγνωστη η ακριβής θέση) - αρχιτέκτονας Πάνος Νικολή Τζελέπης - 1930

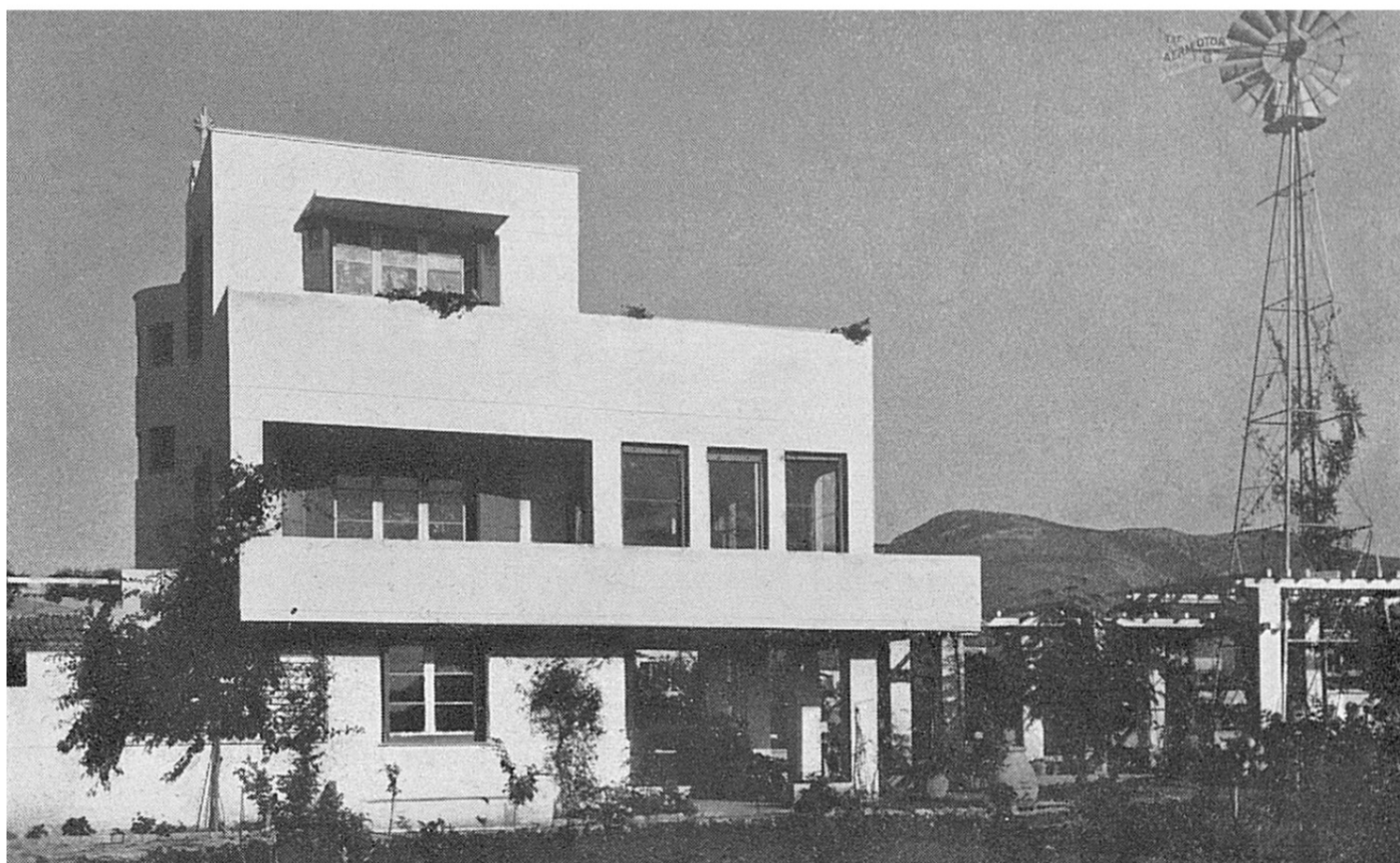
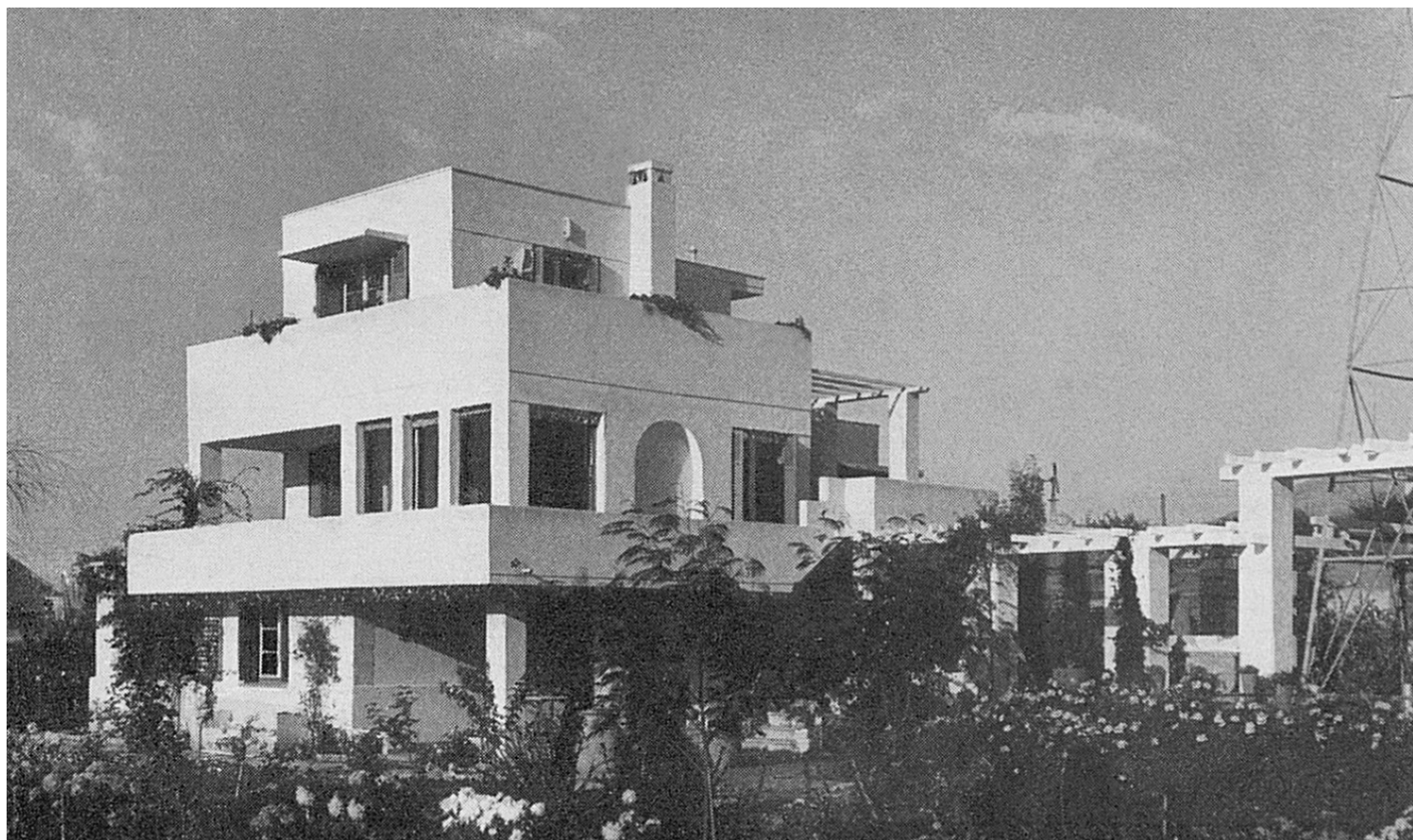
Ο Τζελέπης υπήρξε παραγωγικότετος αρχιτέκτονας κατά την περίοδο του μεσοπολέμου, ειδικά στον τομέα της αστικής και προαστιακής κατοικίας. Η σειρά των εξοχικών κατοικιών που μελέτησε και υλοποίησε στην περιοχή του Ελληνικού κατά τη δεκαετία 1928-1938, συνιστά μια από τις καλύτερες και αρτιότερες στιγμές στη συνολική δημιουργική πορεία του.<sup>24</sup> Με τις οικίες στο Ελληνικό τεκμηριώνεται η συνειδητή προσχώρηση του Τζελέπη στο Μοντέρνο Κίνημα, καθώς, όχι μόνο ακολουθεί και εφαρμόζει τις αρχές της «νέας αρχιτεκτονικής» αλλά και τις αφομοιώνει γόνιμα -έχοντας εγκαταλείψει, πλέον, τη ροπή προς τον εκλεκτικισμό, διατηρώντας, ωστόσο, επιρροές από την ανώνυμη παραδοσιακή αρχιτεκτονική, κυρίως από τα κυκλαδίτικα σπίτια. Ας δούμε, στη συνέχεια, μερικά αξιόλογα δείγματα της δουλειάς αυτής (εφάμιλλα αντίστοιχων πραγματοποιήσεων στην Κεντρική και Ανατολική Ευρώπη), που έχουν απολεσθεί ανεπιστρεπτί.<sup>25</sup>



[Πηγή: Νικ. Θ. Χολέβας, «Το έργο του Πάνου Νικολή Τζελέπη», *Άνθρωπος+Χώρος*, τχ. 1, Ιανουάριος-Φεβρουάριος 1977, σ. 10, εικ. 11, φωτ. εποχής του αρχικού κτιρίου.]

Η Οικία Οικονομίδα κατασκευάστηκε σε δύο, χρονικά κοντινές, φάσεις –όπως προκύπτει από τις πηγές του φωτογραφικού υλικού που διαθέτουμε. Το αρχικό κτίριο σχηματίζεται από την επεξεργασία ενός ιδεατού παραλληλεπίπεδου, μέσω τοπικών αφαιρέσεων μάζας και εσοχών, προεξοχών και διατρήσεων των ορίων του, αποκτώντας, τελικά, μian έντονη γεωμετριοποιημένη γλυπτικότητα. Οι χώροι προβάλλονται με ειλικρίνεια στην όψη, οι πλήρεις επιφάνειες κυριαρχούν, ένα αφαιρετικό, σχεδόν άχρονο, ύφος χαρακτηρίζει τη σύνθεση, που έχει, πάντως, σαφείς αναφορές στην κυκλαδίτικη αρχιτεκτονική.



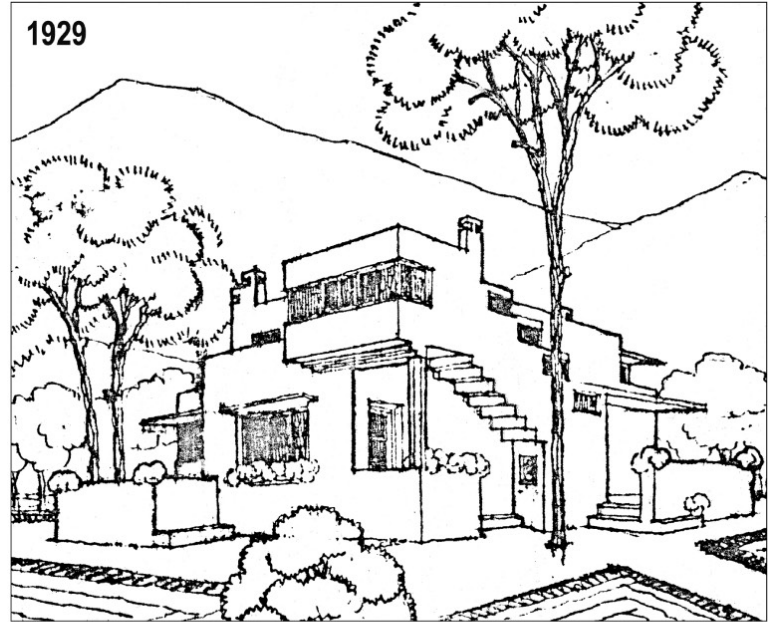
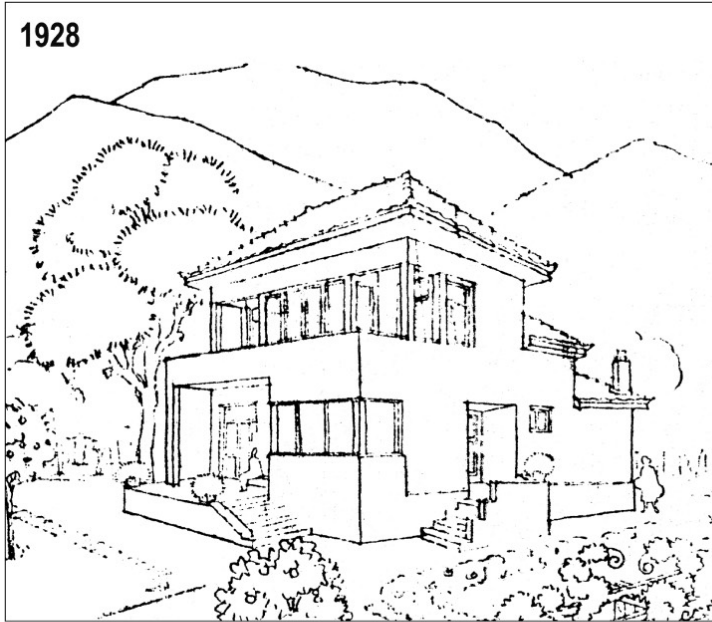


[Πηγή: *La Construction Moderne*, τχ. 34, 26-5-1935, σ. 755, φωτ. εποχής με την προσθήκη κατ' επέκταση.]

Σε δεύτερη φάση, το κτίριο συμπληρώνεται με μονόπλευρη προσθήκη κατ' επέκταση. Η αίσθηση δωρικότητας που απέδιδε ο αρχικός πυρήνας τώρα υποχωρεί, καθώς οι τυφλές επιφάνειες έχουν απομειωθεί, ενώ στην όλη σύνθεση υπεισέρχονται και «γραφικά» στοιχεία (π.χ. τυφλή εσοχή με καμάρα, καμινάδα, πέργκολες) –«κατάλοιπα» από την προηγούμενη περίοδο του αρχιτέκτονα. Η συστοιχία των τριών κατακόρυφων παραθύρων θα υιοθετηθεί και σε άλλα έργα, κάτι σαν σημάδι του αρχιτέκτονα.

## Οικία Ζαφειριάδη

Ελληνικό (άγνωστη η ακριβής θέση) - αρχιτέκτονας Πάνος Νικολή Τζελέπης - 1928-33



[Πηγές: **Άνω:** Νίκος Θ. Χολέβας, *Ο αρχιτέκτων Πάνος Ν. Τζελέπης* (1894-1976). Μια συμβολή στη νεοελληνική αρχιτεκτονική και στο πρωτοποριακό της κίνημα, Διδακτορική Διατριβή-Α.Π.Θ./Τμήμα Αρχιτεκτόνων, Θεσσαλονίκη 1983, σ. 123, εικ. 9, 9α, σκίτσα του αρχιτέκτονα. **Κάτω:** *La Construction Moderne*, τχ. 34, 26-5-1935, σ. 756.]

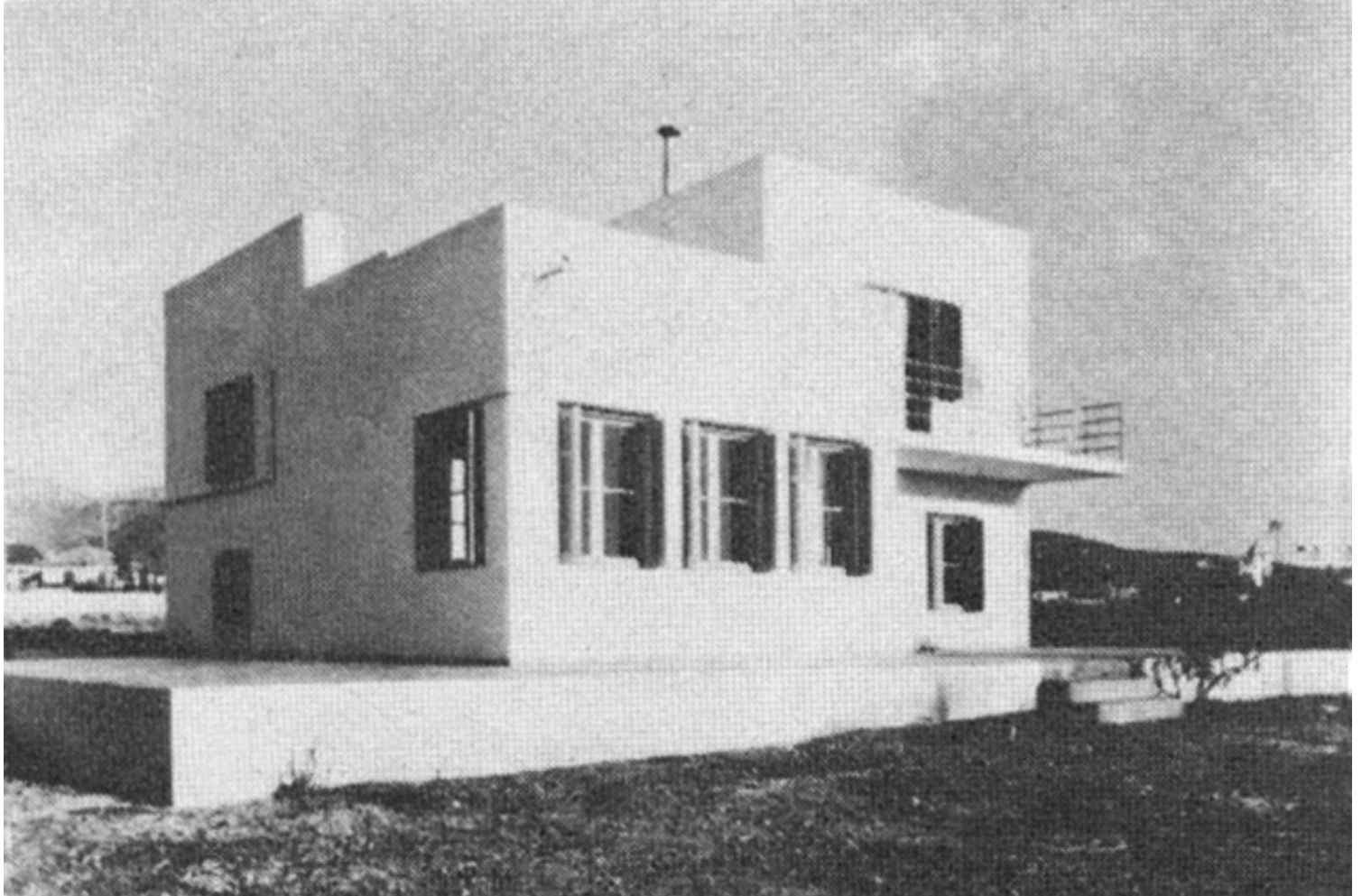
Χαρακτηριστικότερο παράδειγμα της διαδικασίας συνεχούς μεταστροφής και ανανέωσης στην αρχιτεκτονική πορεία του Τζελέπη, η Οικία Ζαφειριάδη εμφανίζεται με τρεις διαδοχικές παραλλαγές. Στο αρχικό προσχέδιο του 1928, η κατοικία στεγάζεται με προεξέχουσες κεραμοσκεπές, ενώ το σώμα του κτιρίου ακολουθεί τη μοντέρνα γραφή. Ένα χρόνο αργότερα, οι μεν κεραμοσκεπές αντικαθίστανται από οριζόντια δώματα, ωστόσο, μορφολογικά στοιχεία της λαϊκής αρχιτεκτονικής είναι και πάλι παρόντα -όπως η προεξοχή-σαχνισί του ορόφου και η κλιμακωτή στέγαση της σκάλας-, προσπαθώντας να συμβιβαστούν με τη νέα μορφολογία. Αυτή η συνεχής αμφιταλάντευση του Τζελέπη, ανάμεσα στην άνευ όρων καθαρότητα που επιτάσσει η μοντέρνα



γραφή και σε έναν εκφραστικό παρορμητισμό προερχόμενο από τη λαϊκή παράδοση, έρχεται να ξεπεραστεί μερικά χρόνια αργότερα, στην τρίτη και τελευταία παραλλαγή, η οποία και υλοποιήθηκε. Η σύνθεση και επεξεργασία των όγκων είναι πιο «τακτική» και ορθολογική αλλά και το συνολικό ύφος είναι σαφώς προσανατολισμένο στο μοντέρνο ιδίωμα, έστω και αν απουσιάζει ο τονισμός της οριζοντιότητας που τόσο το Μοντέρνο Κίνημα καλλιέργησε. Η συστοιχία των τριών παραθύρων είναι και πάλι παρούσα.

### **Οικία Μαρίας Ιορδανίδου**

Ελληνικό (άγνωστη η ακριβής θέση) - αρχιτέκτονας Πάνος Νικολή Τζελέπης - περ. 1933-35

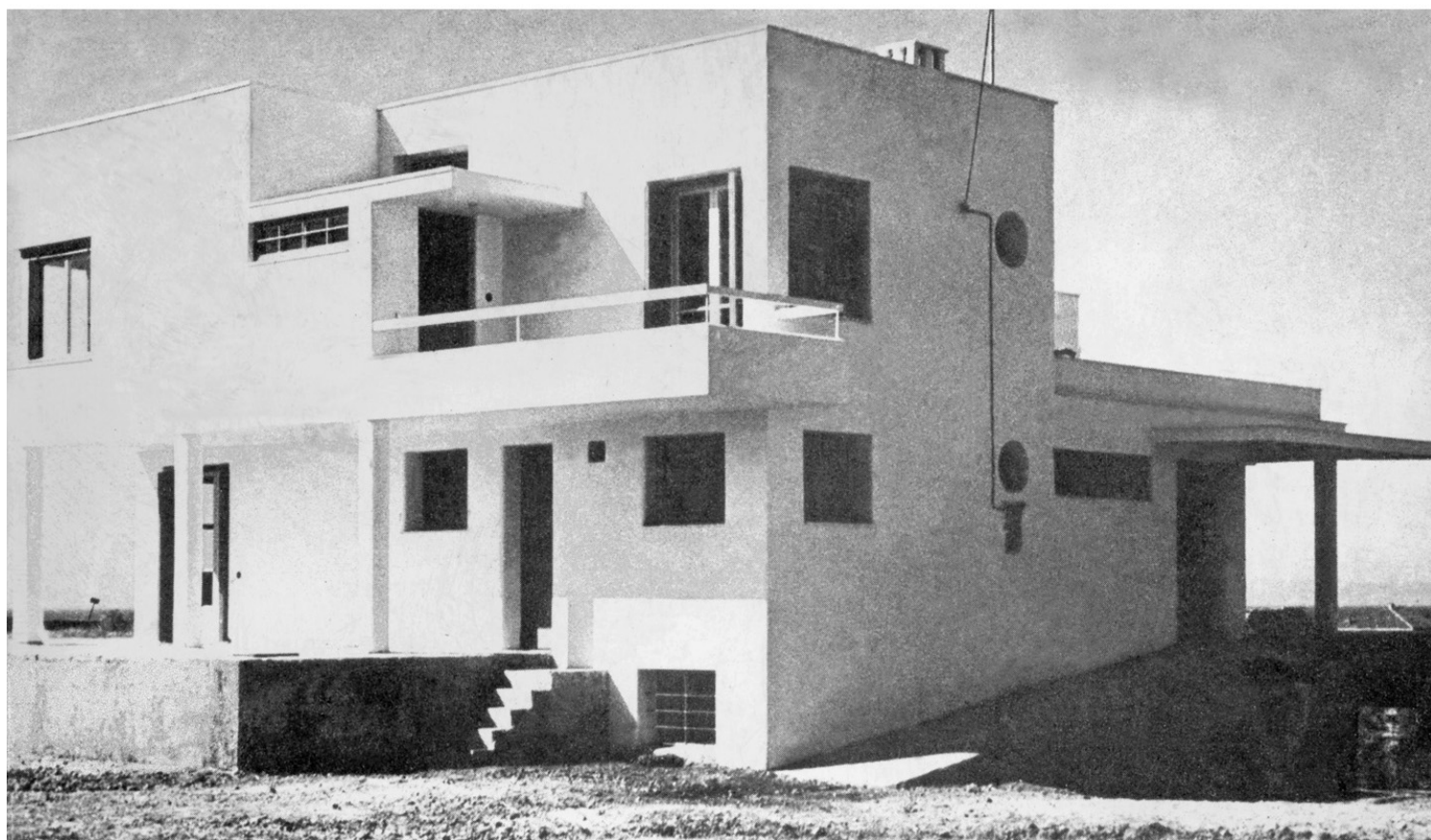
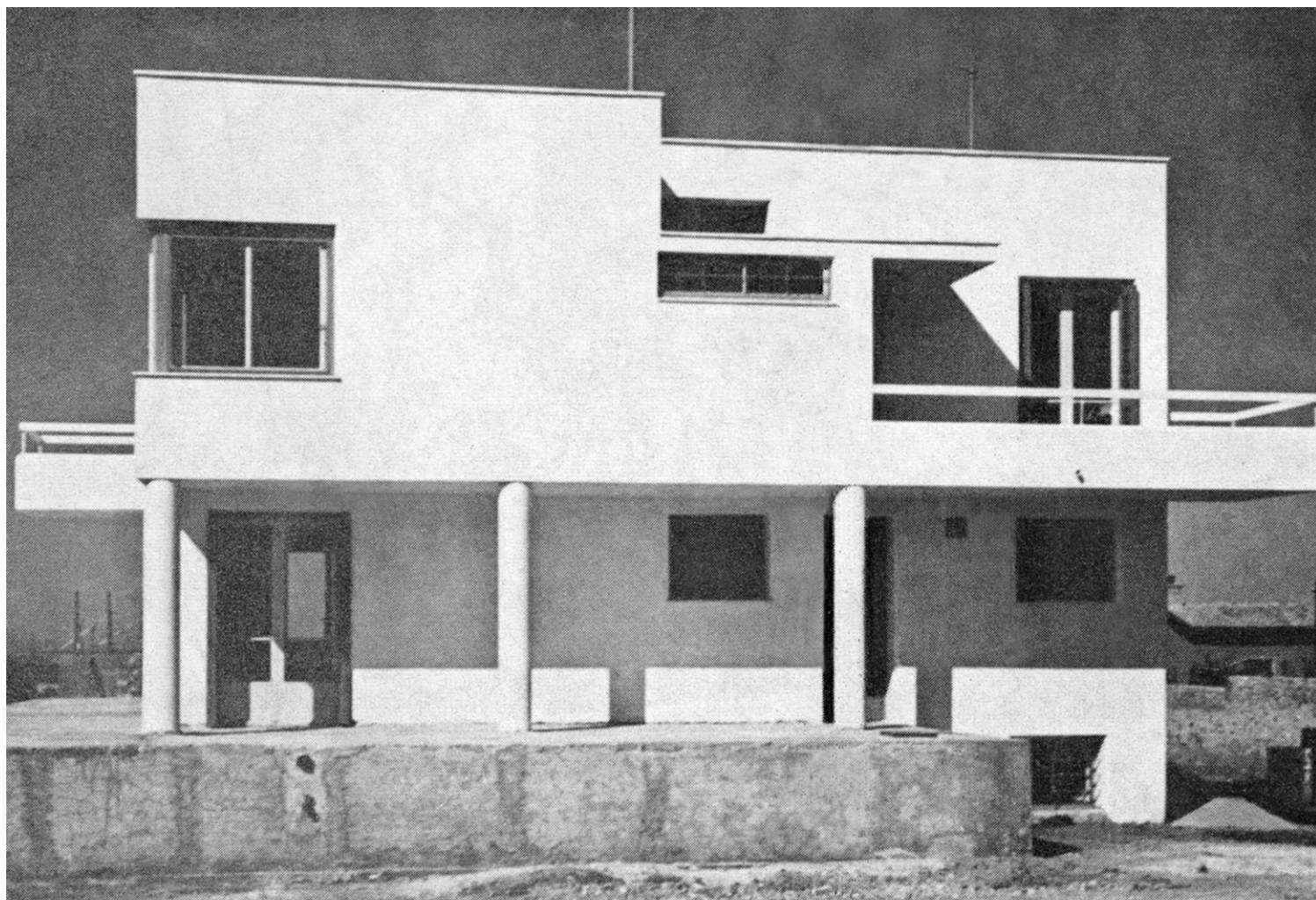


[Πηγή: Αθηνά Σχινά, «Ο αρχιτέκτονας Πάνος Ν. Τζελέπης», *Πολιτεία*, τχ. 4, Απρίλιος-Ιούνιος 1982, σ. 34, φωτ. εποχής.]

Το μικρό εξοχικό σπίτι της γνωστής πεζογράφου Μαρίας Ιορδανίδου (1897-1989) εμφανίζεται για πρώτη –και, μάλλον, τελευταία– φορά το 1982, σε άρθρο της κριτικού και ιστορικού τέχνης Αθηνάς Σχινά για τον αρχιτέκτονα. Η μοναδική εικόνα-τεκμήριο αποτυπώνει άλλη μια «αγροικία» του Τζελέπη στο Ελληνικό να ακολουθεί το μοντέρνο κίνημα, δίχως στυλιστικές υπερβολές. Υιοθετώντας έναν ήπιο, μοντερνιστικό μορφολογικό κώδικα, η λιτή κυβιστική σύνθεση αναπτύσσεται επάνω σε ελαφρά υπερυψωμένη βάση, παρουσιάζοντας μικρές μετατοπίσεις στη διάρθρωση των ισόγειων και διώροφων όγκων και εντοπισμένα ανοίγματα στις λευκές πλήρεις επιφάνειες, με την τριάδα των παραθύρων να σηματοδοτεί –για άλλη μια φορά– τη θέση του καθιστικού.

### **Οικία Ρόζας Ιμβριώτη**

Ελληνικό (άγνωστη η ακριβής θέση) - αρχιτέκτονας Πάνος Νικολή Τζελέπης - 1933-37

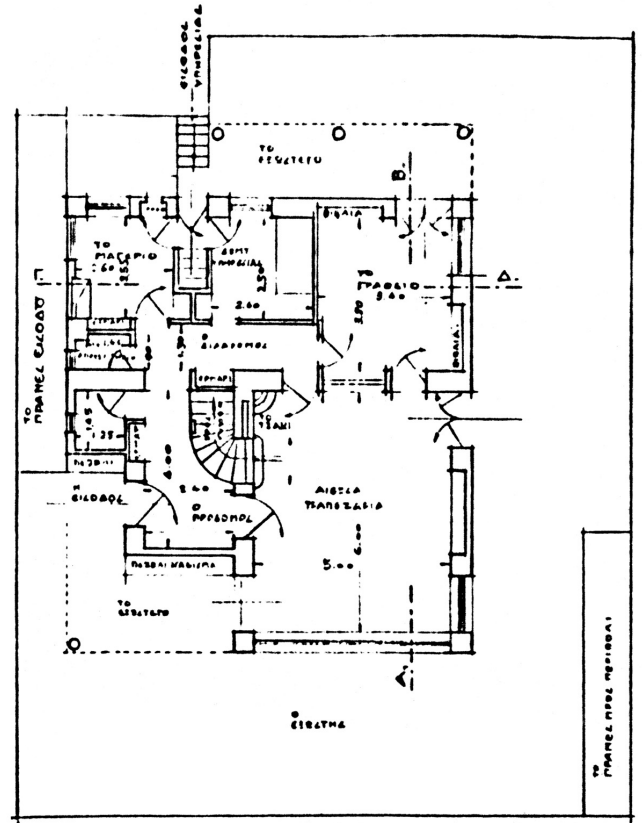


[Πηγές: **Άνω:** Νικ. Θ. Χολέβας, «Το έργο του Πάνου Νικολή Τζελέπη», *Άνθρωπος+Χώρος*, τχ. 1, Ιανουάριος-Φεβρουάριος 1977, σ. 12, εικ. 16. **Κάτω:** Νίκος Θ. Χολέβας, *Ο αρχιτέκτων Πάνος Ν. Τζελέπης (1894-1976)*. Μια συμβολή στη νεοελληνική αρχιτεκτονική και στο πρωτοποριακό της κίνημα, Διδακτορική Διατριβή-Α.Π.Θ./Τμήμα Αρχιτεκτόνων, Θεσσαλονίκη 1983, εξώφυλλο.]

Η σύντομη, δειγματοληπτική αναφορά στο έργο του Τζελέπη στο Ελληνικό κλείνει με το ωριμότερο και γνωστότερο έργο του στον τομέα της μονοκατοικίας, την εξοχική κατοικία της Ρόζας Ιμβριώτη (1898-1977),



της σπουδαίας προοδευτικής παιδαγωγού με την πλούσια κοινωνική και πολιτική δράση.<sup>26</sup> Η Οικία Ιμβριώτη σχεδιάστηκε το 1933 και η κατασκευή της ολοκληρώθηκε το 1937. Εδώ, ο Τζελέπης, στην περιορισμένη διαθέσιμη επιφάνεια, κατορθώνει να ενσωματώσει με πληθωρική και τόλμη πολλά στοιχεία του μοντερνιστικού λεξιλογίου, χωρίς να χάνεται η συνθετική συνοχή και η συνολική αντίληψη του κτίσματος: επεξεργασία ενός απλού πρισματικού όγκου μέσω αφαίρεσης μάζας, αρμονικές αναλογίες πλήρων και κενών, γωνιακά ανοίγματα, οριζόντιοι φεγγίτες, στρογγυλά παράθυρα, ελεύθερα στρογγυλά υποστυλώματα χωρίς δοκούς, λεπτοί πρόβολοι-στέγαστρα κ.ά. Παράλληλα, η σύνθεση προσαρμόζεται στις τοπικές συνθήκες και το κλίμα, με τη δημιουργία ημιπαίθριων και υπαίθριων χώρων-βεραντών, με τη μέριμνα για ηλιοπροστασία και, γενικότερα, με μια «κατ' οικονομίαν» εφαρμογή και εναρμόνιση των διεθνών κωδίκων σ' ένα πλαίσιο εντοπιότητας.

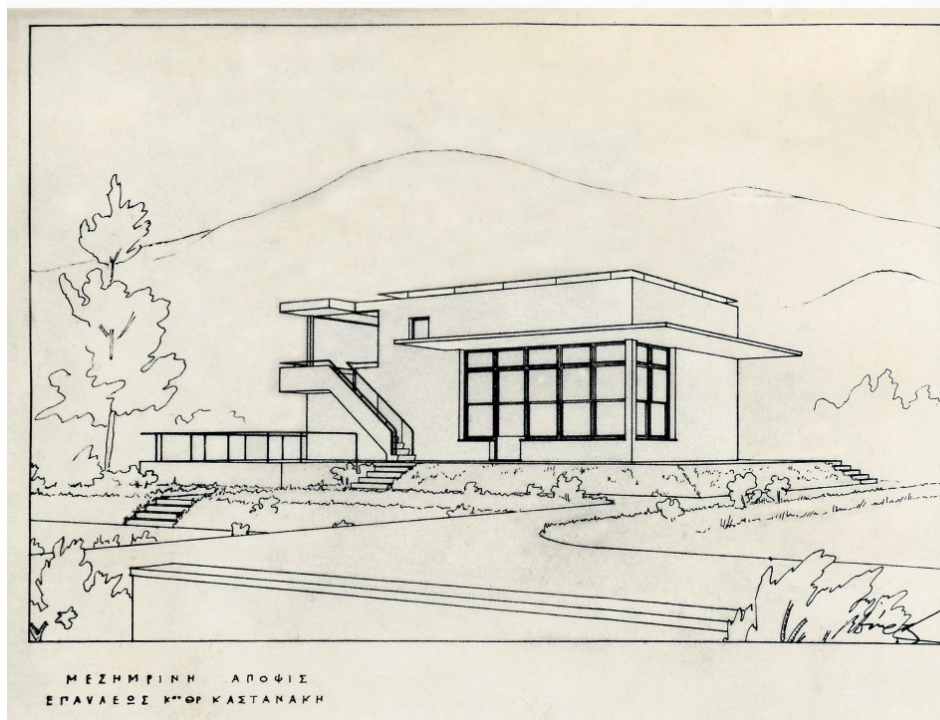


[Πηγές: **Αριστερά:** Νικ. Θ. Χολέβας, «Το έργο του Πάνου Νικολή Τζελέπη», *Άνθρωπος+Χώρος*, τχ. 1, Ιανουάριος-Φεβρουάριος 1977, σ. 13, εικ. 17. **Δεξιά:** Νίκος Θ. Χολέβας, *Ο αρχιτέκτων Πάνος Ν. Τζελέπης (1894-1976). Μια συμβολή στη νεοελληνική αρχιτεκτονική και στο πρωτοποριακό της κίνημα*, Διδακτορική Διατριβή-Α.Π.Θ./Τμήμα Αρχιτεκτόνων, Θεσσαλονίκη 1983, σ. 141, εικ. 35.]

Ο εσωτερικός χώρος είναι λειτουργικά διαρθρωμένος, με το καθιστικό και το γραφείο -συνεχόμενα και οπτικά ενοποιημένα- στο ισόγειο και τα υπνοδωμάτια στον όροφο. Οργανωτικό ρόλο στην κάτοψη κατέχει η κεντρικά τοποθετημένη σκάλα, ενώ το διώροφο ύψος του χώρου διημέρευσης, οι εσωτερικές θέες μεταξύ των επιπέδων και η φροντισμένη επεξεργασία των ορίων αποδεικνύουν τις ικανότητες του Τζελέπη και στη διαρρύθμιση του εσωτερικού χώρου. Ένα από τα καλύτερα έργα του Μοντέρνου Κινήματος στην Ελλάδα κατεδαφίστηκε το 1968 από τους κατοπινούς ιδιοκτήτες του, για να αξιοποιηθεί το οικόπεδο μέσω αντιπαροχής.

### Έπαυλη Θράσου Καστανάκη

Ελληνικό (άγνωστη η ακριβής θέση) - αρχιτέκτονας Βασίλειος Δούρας - άγνωστη χρονολογία<sup>27</sup>



[Πηγές: **Άνω:** Ε.Λ.Ι.Α., Αρχείο Θράσου Καστανάκη-Κωδ. Τεκμ. ΚΑΣΤ.541, φωτ. εποχής. **Κάτω αριστερά:** Αρχείο Γιάννας Παυλίδου-Αποστολάκου, προοπτικό με υπογραφή του αρχιτέκτονα. **Κάτω δεξιά:** Ε.Λ.Ι.Α., Αρχείο Θράσου Καστανάκη, Κωδ. Τεκμ. ΚΑΣΤ.542 και ΚΑΣΤ.544, φωτ. εποχής.]

Άλλο ένα κατεδαφισμένο σπίτι στην περιοχή του Ελληνικού, θύμα των έργων επέκτασης του παλαιού αεροδρομίου. Πρόκειται για τη διώροφη εξοχική κατοικία τού ποιητή και πεζογράφου Θράσου Καστανάκη (1901-1967). Ένα μικρό μεν κτίριο, αλλά προικισμένο με ιδιαιτέρως τολμηρά μοντερνιστικά στοιχεία: το μεγάλο, ξύλινο, νότιο υαλοστάσιο του διώροφου καθιστικού, ο λεπτότατος -σαν λεπίδα- πρόβολος ηλιοπροστασίας, η εξωτερική σκάλα, η υπαίθρια απότμηση του ορόφου με την ιδιότυπη οριοθέτηση της ελεύθερης γωνίας -μέσω δοκού και στεγάστρου του πλατύσκαλου απόληξης της σκάλας-, η συστοιχία των τριών μικρών παραθύρων κ.ά.

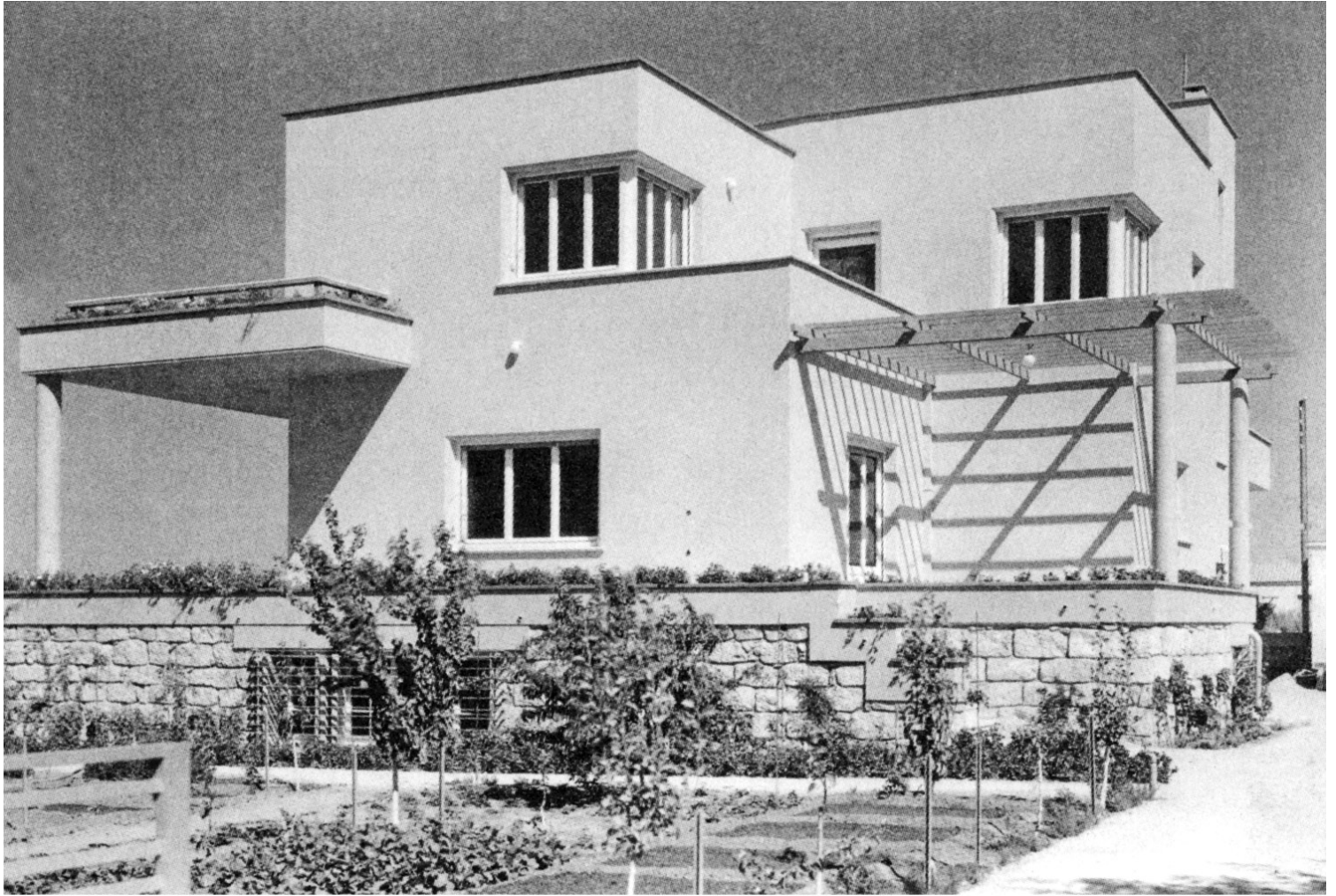
Ένα άγνωστο έργο του γνωστού μοντερνιστή Βασίλη Δούρα «αποκαλύφθηκε», χάρη στην υπογραφή τού αρχιτέκτονα σε φωτογραφημένο προοπτικό σχέδιο που εντοπίσαμε (είδος σχεδίου -αλλά και τρόπος σχεδίασης- που χρησιμοποιούσε συχνά ο Δούρας ως μέσο αναπαράστασης πολλών προτάσεών του). Στην πίσω όψη της φωτογραφίας υπάρχει ιδιόχειρη σημείωση του αρχιτέκτονα Γιώργου Καλύβα με τα στοιχεία του



έργου, γεγονός που, ενδεχομένως, υποδηλώνει κάποιου είδους συνεργασία μεταξύ τους.

### **Οικία Εμμανουήλ Παπαμιχαήλ**

Ελληνικό (άγνωστη η ακριβής θέση) - αρχιτέκτονας Παναής Μανουηλίδης - 1934



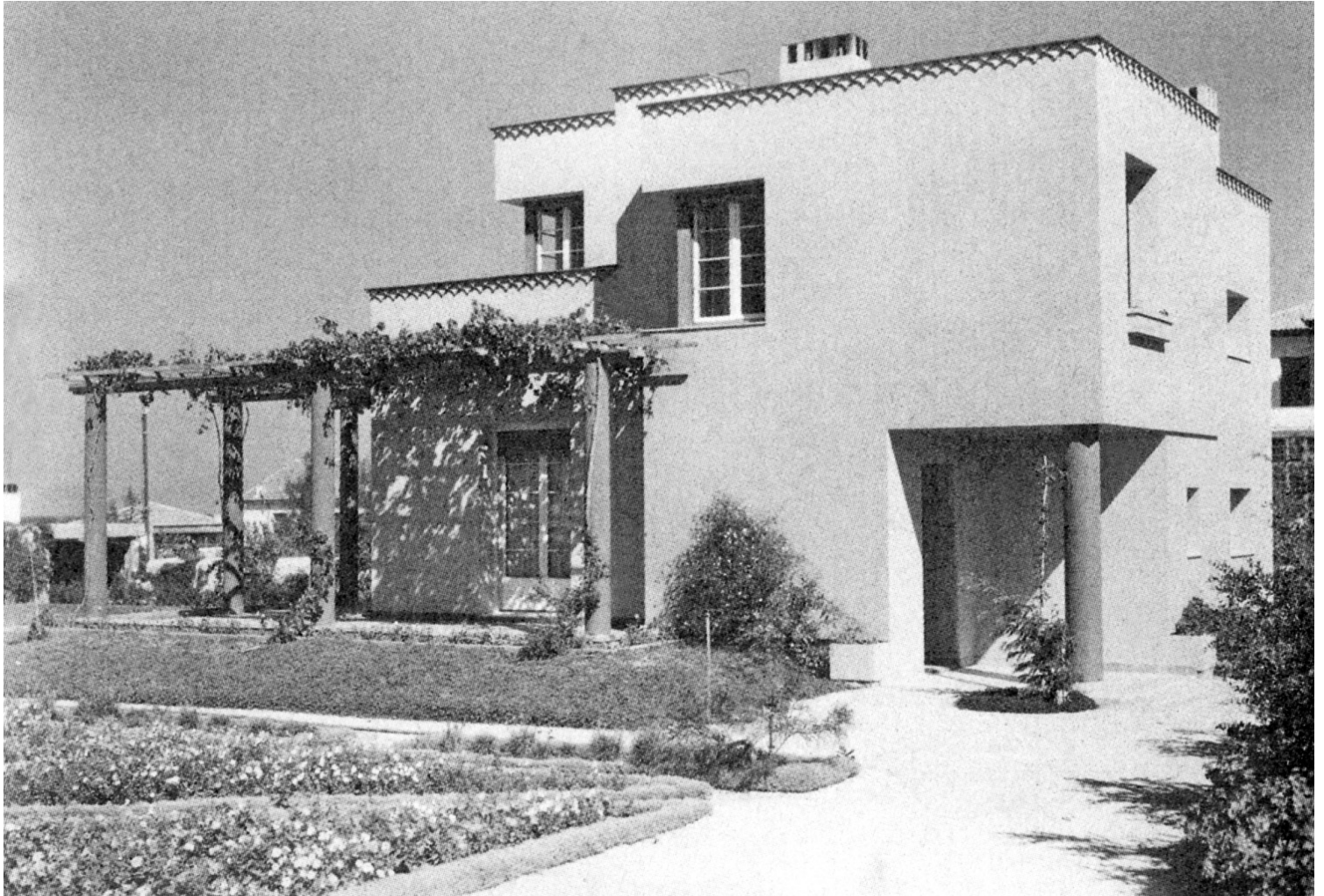
[Πηγές: **Άνω:** Λίλα Θεοδωρίδου-Σωτηρίου, «Παναής Μανουηλίδης. Μοντερνισμός χωρίς ρητορεία», στο: Ανδρέας Γιακουμακάτος, *Ελληνική αρχιτεκτονική στον 20ό και 21ο αιώνα. Ιστορία-θεωρία-κριτική* (πρακτικά Συνεδρίου Ιστορίας της Αρχιτεκτονικής, Α.Σ.Κ.Τ./Τμήμα Θεωρίας και Ιστορίας της Τέχνης, 22-24 Μαΐου 2014), Gutenberg, Αθήνα 2016, σ. 106, εικ. 5, φωτ. εποχής/Α.Ν.Α., Μουσείο Μπενάκη. **Κάτω:** [https://www.academia.edu/8143154/Παναής\\_Μανουηλίδης\\_Μοντερνισμός\\_χωρίς\\_ρητορεία?email\\_work\\_card=view-paper](https://www.academia.edu/8143154/Παναής_Μανουηλίδης_Μοντερνισμός_χωρίς_ρητορεία?email_work_card=view-paper), σ. 4, εικ. 5/αρ. και σ. 5, εικ. 5/άνω αρ., φωτ. εποχής/Α.Ν.Α., Μουσείο Μπενάκη.]

Ο Παναής Μανουηλίδης είναι ο δεύτερος αρχιτέκτονας -μαζί με τον Πάνο Νικολή Τζελέπη- που έχτισε στην περιοχή του Ελληνικού αρκετές μοντέρνες κατοικίες, κατεδαφισμένες κι αυτές στο πλαίσιο των απαλλοτριώσεων για την κατασκευή του αεροδρομίου. Η διώροφη οικία του Εμμανουήλ Παπαμιχαήλ (γενικού διευθυντή της Εταιρείας Λιπασμάτων του Πρόδρομου Αθανασιάδη Μποδοσάκη) ήταν κτισμένη σε οικόπεδο

πέντε στρεμμάτων, με διαμορφωμένο κήπο και γήπεδο τένις. Πάνω σε υπερυψωμένη βάση από εμφανή λιθοδομή (που αντιστοιχεί στο υπόγειο της κατοικίας), ο Μανουηλίδης ορθώνει και διαπλέκει περίτεχνα τους λευκούς, πρισματικούς όγκους σε αντιστοιχία με την οργάνωση της κάτοψης. Επιπλέον μορφολογικοί χειρισμοί του μοντέρνου λεξιλογίου, όπως η τολμηρή καμπυλωμένη γωνία, τα γωνιακά ανοίγματα, τα στρογγυλά υποστυλώματα, οι ενιαίες οροφές χωρίς κρεμάσεις δοκών, οι καλοσχεδιασμένες ξύλινες πέργκολες κ.λπ., εφαρμόζονται με ιδιαίτερη επιτυχία, ώστε άνετα θα μπορούσε κανείς να τοποθετήσει τη μεγαλοαστική αυτή κατοικία στο επίπεδο αντίστοιχων πραγματοποιήσεων σε χώρες της δυτικής ή νοτιοανατολικής Ευρώπης.

### **Οικία Παναή Μανουηλίδη**

Ελληνικό (άγνωστη η ακριβής θέση) - αρχιτέκτονας Παναής Μανουηλίδης - 1936



[Πηγή: Λίλα Θεοδωρίδου-Σωτηρίου, «Παναής Μανουηλίδης. Μοντερνισμός χωρίς ρητορεία», στο: Ανδρέας Γιακουμακάτος, *Ελληνική αρχιτεκτονική στον 20ό και 21ο αιώνα. Ιστορία-θεωρία-κριτική* (πρακτικά Συνεδρίου Ιστορίας της Αρχιτεκτονικής, Α.Σ.Κ.Τ./Τμήμα Θεωρίας και Ιστορίας της Τέχνης, 22-24 Μαΐου 2014), Gutenberg, Αθήνα 2016, σ. 104, εικ. 3, φωτ. εποχής/Α.Ν.Α., Μουσείο Μπενάκη.]

Το ιδιόκτητο σπίτι του αρχιτέκτονα στο Ελληνικό αποτελεί ένα ακόμη αντιπροσωπευτικό παράδειγμα της ικανότητας του Μανουηλίδη να χειρίζεται το μοντέρνο λεξιλόγιο.<sup>28</sup> Στην ίδια λογική με την Οικία Παπαμιχαήλ, σχεδιάζει, εδώ, ένα εμφανώς μικρότερο κτίριο που δεν υπολείπεται, όμως, αρετών. Οι καθαροί γεωμετρικοί όγκοι διαρθρώνονται επιδέξια, ακολουθώντας την οργάνωση της κάτοψης, και αποδίδουν ζωτικούς υπαίθριους και ημιυπαίθριους χώρους. Η απελευθέρωση της γωνίας –σήμα κατατεθέν του διεθνούς μοντερνισμού– επιλύεται είτε με απότμηση μάζας είτε με γωνιακό άνοιγμα. Η αναίρεση της συμμετρίας είναι αισθητή, οι αναλογίες πλήρων και κενών είναι εξαιρετικές. Εντύπωση προξενεί η πλήρης απουσία μεταλλικών κιγκλιδωμάτων και η αντικατάστασή τους από συμπαγή στηθαία, καθώς και οι διακριτικά διακοσμημένες απολήξεις των τελευταίων. Τέλος, η ελαφριά ξύλινη πέργκολα, που περιβάλλει σε σχήμα «Γ» το ισόγειο και στηρίζεται σε σκουρόχρωμα, στρογγυλά υποστυλώματα, προσδίδει την απαραίτητη οικειότητα στο, κατά τα άλλα, απέριπτο, λευκό κτίσμα.



## Παραθεριστική οικία Αργίνης Μπενάκη

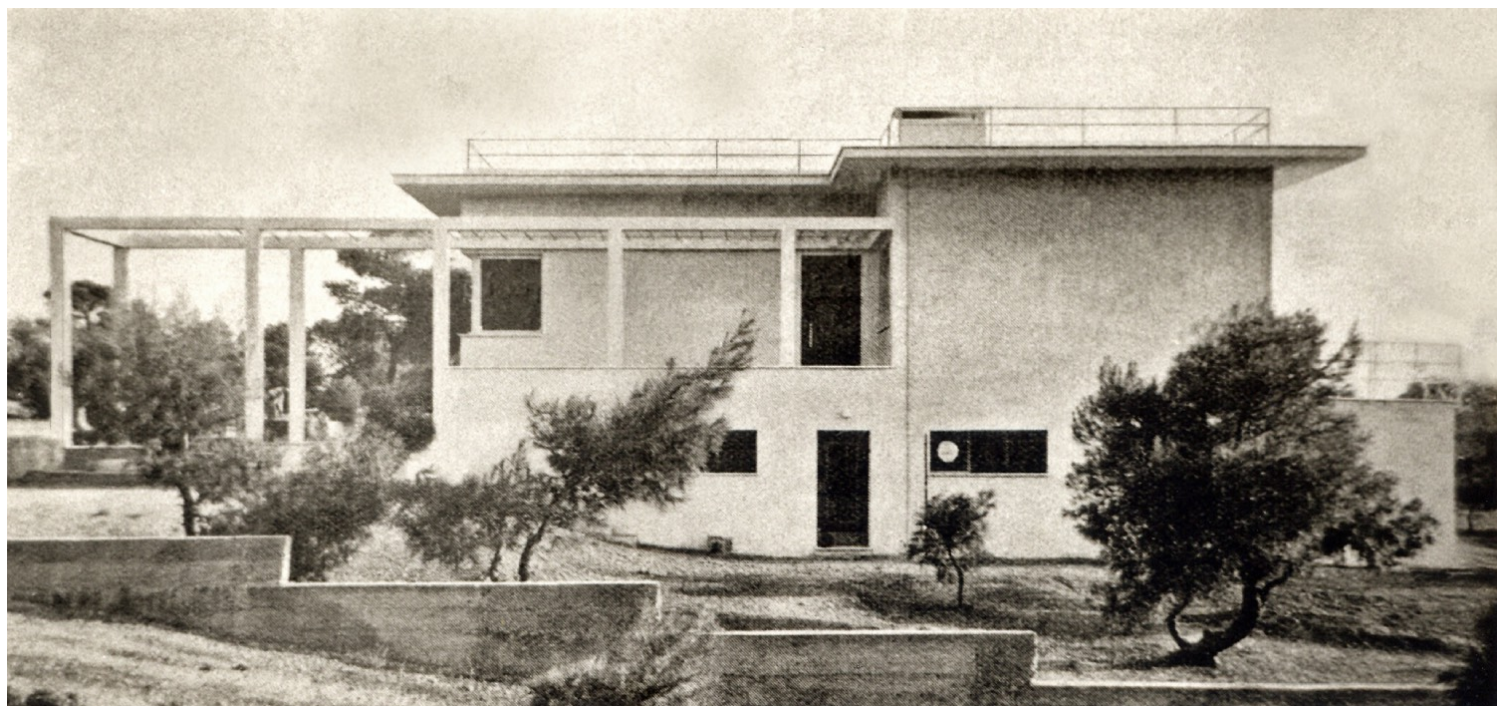
Λεωφ. Βουλιαγμένης, Πρίγκηπος Πέτρου και Δημ. Γούναρη, Γλυφάδα - αρχιτέκτονας Γεώργιος Κουτολέων - 1932 (έκδοση αδείας)-33



[Πηγή: Ελένη Φεσσά-Εμμανουήλ, Εμμανουήλ Μαρμαράς, *12 Έλληνες αρχιτέκτονες του μεσοπολέμου*, Πανεπιστημιακές Εκδόσεις Κρήτης, Ηράκλειο 2005, σ. 188.]

Η παραθεριστική κατοικία της Αργίνης Μπενάκη (1883-1983, κόρη του Εμμανουήλ Μπενάκη και αδελφή της Πηνελόπης Δέλτα) αποτελεί ένα σχετικά άγνωστο έργο του Κουτολέοντα, καθώς ο μοναχικός και ενδοστρεφής αρχιτέκτονας δεν επεδίωξε ποτέ ο ίδιος την προβολή τού έργου του.<sup>29</sup> Το γεγονός αυτό -σε συνδυασμό με τη μερική απώλεια του αρχείου του- δυσχεραίνει την εικόνα της συνολικής παραγωγής του Κουτολέοντος κατά την περίοδο του Μεσοπολέμου, η οποία, πάντως, δεν αντιστοιχούσε -σε ποσοτικό επίπεδο και μόνο- με αυτήν αρκετών ομότεχνών του. Στο συγκεκριμένο έργο, όπως και σε άλλα της ίδιας περιόδου,<sup>30</sup> ο Κουτολέων υιοθετεί όχι μόνο την αφαιρετική, κυβιστική παράδοση του Μοντέρνου Κινήματος, αλλά και μια εντελώς προσωπική, αντιδογματική γραφή με αναφορές -και- στην εντόπια παράδοση.





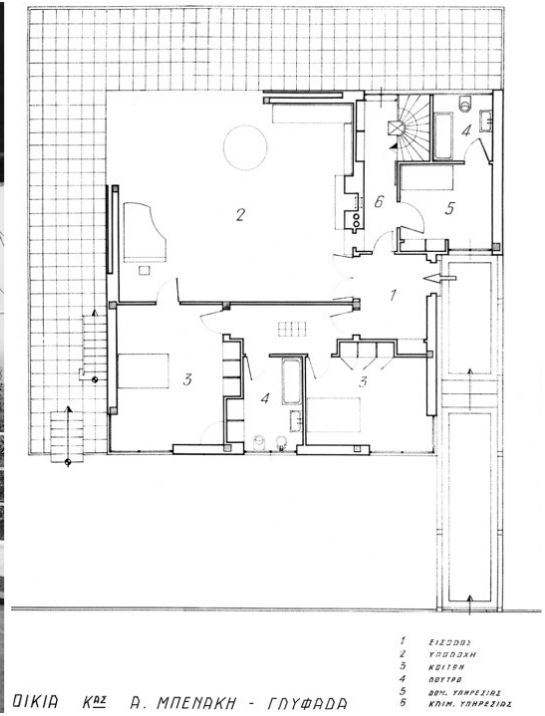
[Πηγή: 20ός Αιώνας, τχ. 2, 1933(;), σ. 12.]

Σχεδιασμένη το 1932, η κατοικία είναι πλήρως προσαρμοσμένη στο φυσικό ανάγλυφο του εδάφους και αποτελείται από δύο επίπεδα. Στο ανώτερο βρίσκονται οι κύριοι χώροι και στο κατώτερο οι βοηθητικοί (αν και δεν διαθέτουμε την κάτοψη του τελευταίου). Το γενικό ύφος είναι λιτό χωρίς να στερείται ποικιλίας, η επεξεργασία των όγκων και των όψεων συνδιαλέγεται με τη λειτουργική διευθέτηση και την κατασκευή, το επίχρυσμα αποτελεί το μοναδικό υλικό των πλήρων επιφανειών του κελύφους, ενώ η αίσθηση της εξοχικής κατοίκησης είναι κάτι παραπάνω από φανερή. Αξιοπρόσεκτα, επιμέρους συνθετικά και μορφολογικά στοιχεία συνιστούν η εξωτερική σκάλα με το πλήρες στηθαίο προς το δώμα, η εξαιρετικά λιτή πέργκολα (ουσιαστικά, ένας σκελετός υποστυλωμάτων και δοκών οπλισμένου σκυροδέματος, ενιαίας διατομής) που σηματοδοτεί την πορεία προς την κύρια είσοδο της κατοικίας και, τέλος, το περιμετρικό γείσο του ορόφου που αναιρεί τον κυβικό χαρακτήρα της κτιριακής δομής, τονίζοντας την οριζοντιότητα και την ενσωμάτωση του κτιρίου στο ήπιο φυσικό τοπίο.





[Πηγή: Αρχείο Ελένης Φεσσά-Εμμανουήλ, φωτ. εποχής.]



[Πηγή: Αρχείο Ελένης Φεσσά-Εμμανουήλ, φωτ. εποχής και κάτοψη κύριας στάθμης.]

Η κάτοψη είναι απολύτως λειτουργική, διαχωρισμένη σε ζώνες δραστηριοτήτων, με την κουζίνα τοποθετημένη στο κατώτερο επίπεδο. Όλοι οι χώροι -τόσο των ενόικων όσο και του υπηρετικού προσωπικού- είναι εξαιρετικά ευρύχωροι και φωτεινοί. Χωρίς αμφιβολία, ο πιο εντυπωσιακός χώρος της κατοικίας είναι ο ευμεγέθης, γωνιακός χώρος υποδοχής, με τα μεγάλα, συρόμενα υαλοστάσια (χωνευτά στον τοίχο και με εξωτερικά, διάτρητα, μεταλλικά ρολά προστασίας) να απελευθερώνουν πλήρως τη γωνία. Έτσι, ο εσωτερικός χώρος μπορούσε απρόσκοπτα να ενοποιηθεί με την, επίσης, γωνιακή, εκτεταμένη βεράντα και να ανοιχθεί προς την όμορφη θέα του φυσικού περιγύρου. Ταυτόχρονα, τέντα επί καλαίσθητου, μόνιμου μεταλλικού σκελετού ρύθμιζε τον άμεσο ηλιασμό του χώρου. Όλες οι φροντισμένες λεπτομέρειες της κατασκευής καθώς και τα έπιπλα (που ακολουθούν τις «γραμμές» των Mart Stam και Marcel Breuer) σχεδιάστηκαν από τον αρχιτέκτονα και εκτελέστηκαν υπό την επίβλεψή του.

Στα τέλη της δεκαετίας του '50, το κτίριο της Γλυφάδας αποτέλεσε διαμονή του Πρίγκηπα Πέτρου της Ελλάδας και της Δανίας (1908-1980). Από σποραδικές μαρτυρίες στο διαδίκτυο, αλλά χωρίς ίχνος φωτογραφικού υλικού που να τις τεκμηριώνει, προκύπτει ότι το κτίριο είχε υποστεί σαρωτικές αλλοιώσεις και μετατροπές επί το «κλασικότερον», ήδη από τη δεκαετία του '80. Τελικά, στη δεκαετία του '90, κατεδαφίστηκε -με την «ανοχή» της Δημοτικής Πολεοδομίας Γλυφάδας-, παρότι έντονα συνδεδεμένο με την ιστορία και τις μνήμες της περιοχής. Στο πρώην κατάφυτο οικόπεδο κατασκευάστηκε ένα αδιάφορο κτίριο καταστημάτων.

## Οικία

Γαληνού 24 και Λεωφ. Βουλιαγμένης, Γλυφάδα - άγνωστος μελετητής - περ. 1936



[Πηγή: φωτ. Πάνος Εξαρχόπουλος, 1996.]

Άλλο ένα ανώνυμο(;) μικρό διαμάντι του ελληνικού μεσοπολεμικού μοντερνισμού,<sup>31</sup> που έχασε τη μάχη με τους αδυσώπητους όρους της εμπορικής εκμετάλλευσης. Μια μικρή, διώροφη μονοκατοικία, χτισμένη σε αρκετό βάθος από τη Λεωφ. Βουλιαγμένης και, ως εκ τούτου, σχετικά αθέατη από τον ταχείας κυκλοφορίας δρόμο. Υπερυψωμένη από το έδαφος, πάνω σε συμπαγή βάση ημικυκλικής απόληξης, διέθετε ξεκάθαρη δομική διάρθρωση και ορισμένα από τα πιο «αγαπητά» μορφολογικά στοιχεία του μοντέρνου λεξιλογίου: την ημικυλινδρική προεξοχή του κλιμακοστασίου με το κατακόρυφο αξονικό άνοιγμα, τη γωνιακή απότμηση του όγκου στο ισόγειο, τον σημειακό ορισμό της αντίστοιχης γωνίας/ακμής του κύβου μέσω τετραγωνικού υποστύλματος (οπτικά ανεξάρτητου, λόγω της ελάχιστης υποχώρησής του από τις όμορες πλήρεις επιφάνειες των όψεων), το συνεχές υαλοστάσιο του ορόφου -κατασκευασμένο πιθανόν αργότερα, από λεπτότατες διατομές μορφοσιδήρου- κ.ά. Ταυτόχρονα, χαρακτηριστική είναι η συνύπαρξη της μοντέρνας γραφής με στοιχεία από την αρχιτεκτονική παράδοση, όπως η υπόμνηση του λιακωτού, η εσωτερική ξύλινη σκάλα με τους διακοσμημένους ορθοστάτες, τα γαλλικά ή ταμπλαδωτά εξώφυλλα, το χρώμα της ώχρας. Εν πάση περιπτώσει, επρόκειτο για ένα εξαιρετικό δείγμα καθαρού μοντερνισμού, καθώς στο μικρό του μέγεθος συνόψιζε με τόλμη και «κατ' οικονομίαν» το ύφος και ήθος μιας αρχιτεκτονικής σύγχρονης, εύληπτης, λειτουργικής, με δυνατότητες μετασχηματισμών και παραλλαγών, άρα «ανοιχτής» και, ως εκ τούτου, απολύτως διδακτικής.

### **Οικία Σπυρίδωνος Μπαλάσκα**

Σάκη Καράγιωργα 38 και Ηρακλέους, Γλυφάδα - αρχιτέκτονας Εμμανουήλ Βουρέκας - 1932 (έκδοση αδείας)





[Πηγή: φωτ. Πάνος Εξαρχόπουλος, 1997.]

Τούτη η λιτή, διώροφη μονοκατοικία, με τους αιγιματικούς γύπες σε κάποιες γωνίες του δώματος να θυμίζουν τα γλυπτικά σύμβολα στο σπίτι του Ροδάκη στην Αίγινα, αποτελεί ένα άγνωστο, αδημοσίευτο έργο



των πρώτων χρόνων δραστηριότητας του Βουρέκα. Μια, σε γενικές γραμμές, κυβιστική σύνθεση όγκων, με κυριαρχία των πλήρων επιφανειών και συμβατική διάταξη/σχήμα ανοιγμάτων στις όψεις, παρουσίαζε ως στοιχεία αιχμής την ελαφρά καμπυλόμορφη προεξοχή του κλιμακοστασίου, το σχέδιο των κιγκλιδωμάτων και της πέργκολας και το ζεστό χρώμα της ώχρας τού επιχρίσματος. Το αρκετά βαρύ, εσωστρεφές αυτό κτίριο -σε καταφανή αντίθεση με άλλα εκλεπτυσμένα προπολεμικά έργα του Βουρέκα- κατεδαφίστηκε πιθανότατα μέσα στη δεκαετία του '00, δίνοντας τη θέση του σ' ένα τετραώροφο κτίριο κατοικιών.

### **Οικία Αβραάμ Σούση**

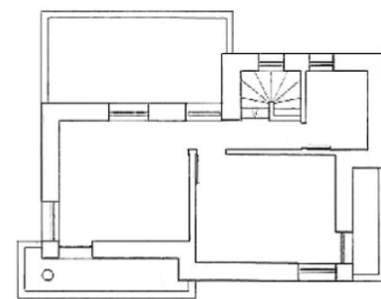
Δημητρίου Ροντήρη 8 (πρώην Μενίπης), Γλυφάδα - άγνωστος μελετητής - περ. 1937



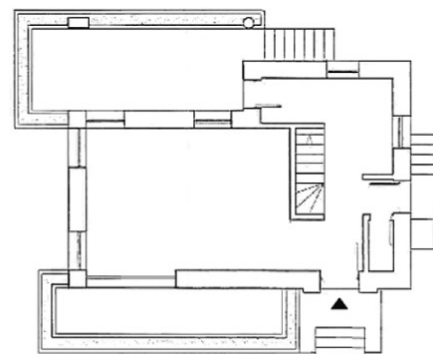
[Πηγή: φωτ. Πάνος Εξαρχόπουλος, ~1990.]

Η μικρή αυτή διώροφη μονοκατοικία αποτελούσε το καλοκαιρινό σπίτι της οικογένειας. Μορφολογικά, συγγενεύει με αντίστοιχα σπίτια του Τζελέπη στο Ελληνικό· κυβιστική στερεομετρική διάρθρωση, επικράτηση των πλήρων επιφανειών με εντοπισμένα κατακόρυφα ανοίγματα, λεπτότατοι πρόβολοι-στέγαστρα, λευκότητα. Ωστόσο, η συγκεκριμένη κατασκευή φαίνεται πιο οικονομική, αν παρατηρήσει κανείς τα γαλλικά εξώφυλλα ή τα λιτά μεταλλικά κιγκλιδώματα.





ΚΑΤΩΦΗ ΟΡΟΦΟΥ



ΚΑΤΩΦΗ ΙΣΟΓΕΙΟΥ

[Πηγή: Βασιλική Ρούσση, *Τα σπίτια του μεσοπολέμου στην Αττική. Αστική, προαστιακή, εξοχική κατοικία*, Διδακτορική Διατριβή-Ε.Μ.Π./Σχολή Αρχιτεκτόνων, Αθήνα 2011, πιν. Κ.197, φωτ. 2004 και κατόψεις.]

Η βασική κατασκευαστική δομή αποτελεί συνδυασμό από φέρουσες λιθοδομές και σκελετό οπλισμένου σκυροδέματος –συνήθης πρακτική στις μικρές μονοκατοικίες της εποχής–, γεγονός που εξηγεί, εν μέρει, την απουσία επιμήκων, οριζόντιων ανοιγμάτων. Ευρεία είναι η χρήση και ενός άλλου συνηθισμένου στοιχείου της περιόδου, του διπλού στηθαίου-ζαρντινιέρας – που επιβιώνει μέχρι και σήμερα. Οι κατόψεις είναι εξαιρετικά λειτουργικές και «σφιχτές», με άνετους χώρους και ελάχιστες απώλειες σε διαδρόμους. Το 2006, αρκετά χρόνια μετά την κατεδάφιση του κτιρίου, οι ιδιοκτήτες αξιοποίησαν το μεγάλο οικόπεδο με την κατασκευή συγκροτήματος κατοικιών, σε μελέτη των αρχιτεκτόνων Γιώργου Θεοχάρη και Κατερίνας Αναγνωστάκη.

## Παιδούπολη Βούλας

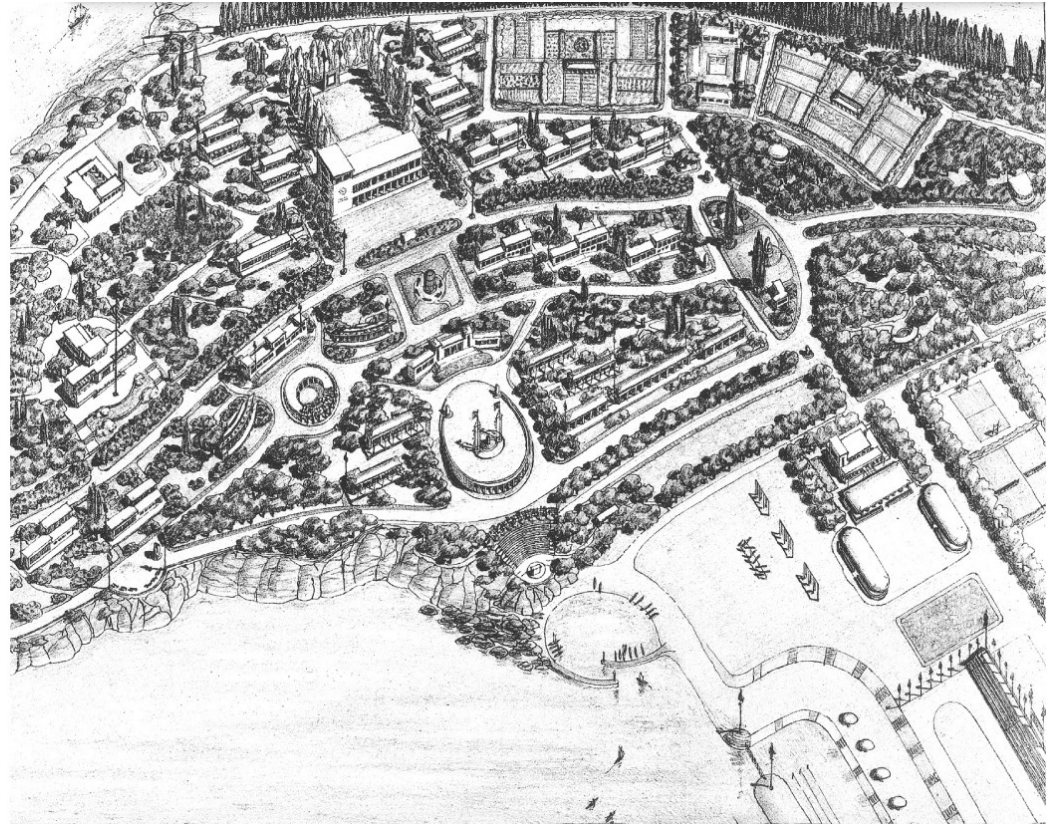
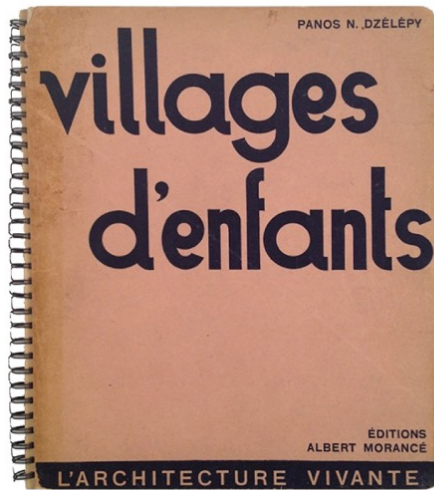
Χερσόνησος Άκρας Αιξωνής (παραθαλάσσια έκταση που συνορεύει νοτιοανατολικά με την Α΄ Πλαζ Βούλας) - αρχιτέκτονας Πάνος Νικολή Τζελέπης - 1935-37

Σημείωση: Όλες οι εικόνες προέρχονται από το βιβλίο: Panos N. Dzélépy, *Villages d'enfants*, Editions Albert Morancé (σειρά: «L'Architecture Vivante»), Paris 1948.

Στο έργο αυτό θα δώσουμε κάπως περισσότερο χώρο, όχι τόσο λόγω του μεγέθους του, όσο, κυρίως, λόγω των πολύπλευρων αρετών του. Πρόκειται για έργο-σταθμό στην εξέλιξη της σύγχρονης αρχιτεκτονικής στην Ελλάδα, ενώ αποτέλεσε μια πρωτότυπη, παραδειγματική λύση για τη συγκεκριμένη κτιριολογική κατηγορία, όχι μόνο στον ελληνικό χώρο αλλά και διεθνώς.<sup>32</sup>

Καταρχάς, θα πρέπει να διευκρινιστεί ότι ο όρος «παιδούπολη» (ή, πιο σωστά, «παιδόπολη»), με τον οποίο το έργο εμφανίζεται στην ελληνική βιβλιογραφία, δεν πρέπει να το εντάσσει και να το εξομοιώνει με τις δεκάδες παιδοπόλεις που ίδρυσε η βασίλισσα Φρειδερίκη μετά τον πόλεμο, και οι οποίες είχαν, ουσιαστικά, πολιτική σκοπιμότητα.<sup>33</sup> Αντίθετα, το συγκρότημα της Βούλας πραγματοποιήθηκε από το Π.Ι.Κ.Π.Α. (Πατριωτικό Ίδρυμα Κοινωνικής Πρόνοιας και Αντιλήψεως του Υπουργείου Προνοίας), με στόχο την προστασία της παιδικής ηλικίας και την ανάπτυξη του παιδιού μέσα σ' ένα ελεγχόμενο περιβάλλον υγείας. Έτσι, όροι όπως «παιδική κοινότητα», «αποικία διακοπών», «αναρρωτήριο», «αναπαυτήριο», «πρεβαντόριο» κ.ά., που έχουν, επίσης, χρησιμοποιηθεί, ανταποκρίνονται πιστότερα στον χαρακτήρα και τον ρόλο του συγκροτήματος της Βούλας,<sup>34</sup> σε αντίθεση με τον μεταγενέστερο όρο «παιδόπολη». Ο ίδιος ο Τζελέπης, το πολύτιμο βιβλίο του για τα συγκροτήματα της Βούλας και της Πεντέλης, το τιτλοφορεί *Παιδικά Χωριά (Villages d'enfants)* και το αφιερώνει «στα παιδιά που στερήθηκαν την υγεία και τη χαρά της ζωής».

Ο βασικός προορισμός του συγκροτήματος της Βούλας ήταν η φιλοξενία και η φροντίδα φτωχών παιδιών (αγοριών και κοριτσιών), εξαθλιωμένων από ασθένειες (κυρίως από φυματίωση) ή καταπονημένων από δυσμενείς συνθήκες παιδικής εργασίας. Η διάρκεια διαμονής αφορούσε ένα συγκεκριμένο χρονικό διάστημα, ανάλογο με την κατάσταση της υγείας κάθε παιδιού και τη φύση της ενδεικνυόμενης θεραπείας του.<sup>35</sup> Μέσα σ' ένα πλήρως αποϊδρυματοποιημένο περιβάλλον κοινής ζωής και ομαδικής συμβίωσης, το παιδί έβρισκε μια ατμόσφαιρα ειδικά δημιουργημένη γι' αυτό, όπου προστατευόταν τόσο η σωματική του υγεία όσο και η ψυχική του κατάσταση.



Το εξώφυλλο του *Villages d'enfants* και αξονομετρικό της γενικής διάταξης του συγκροτήματος.

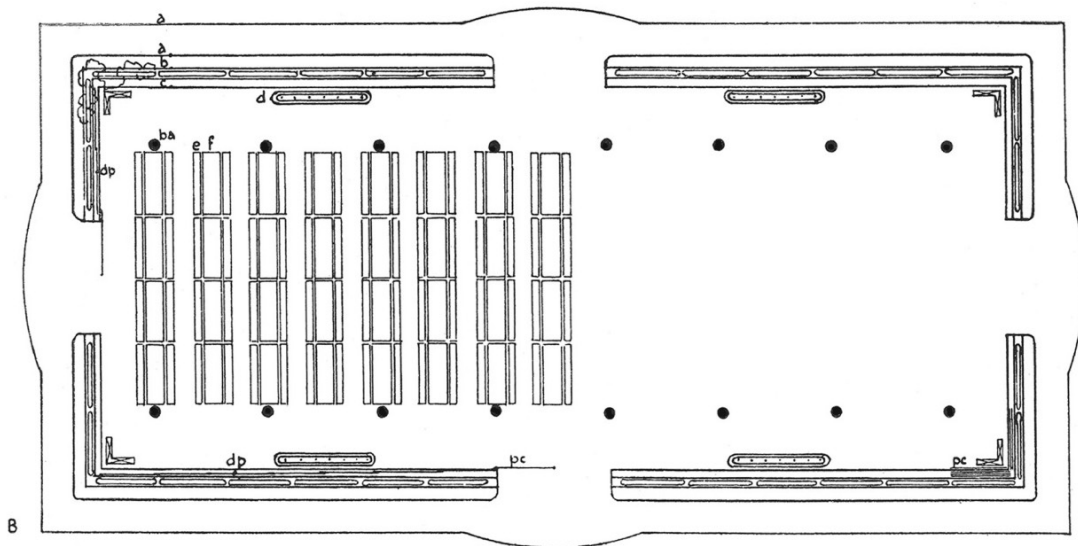
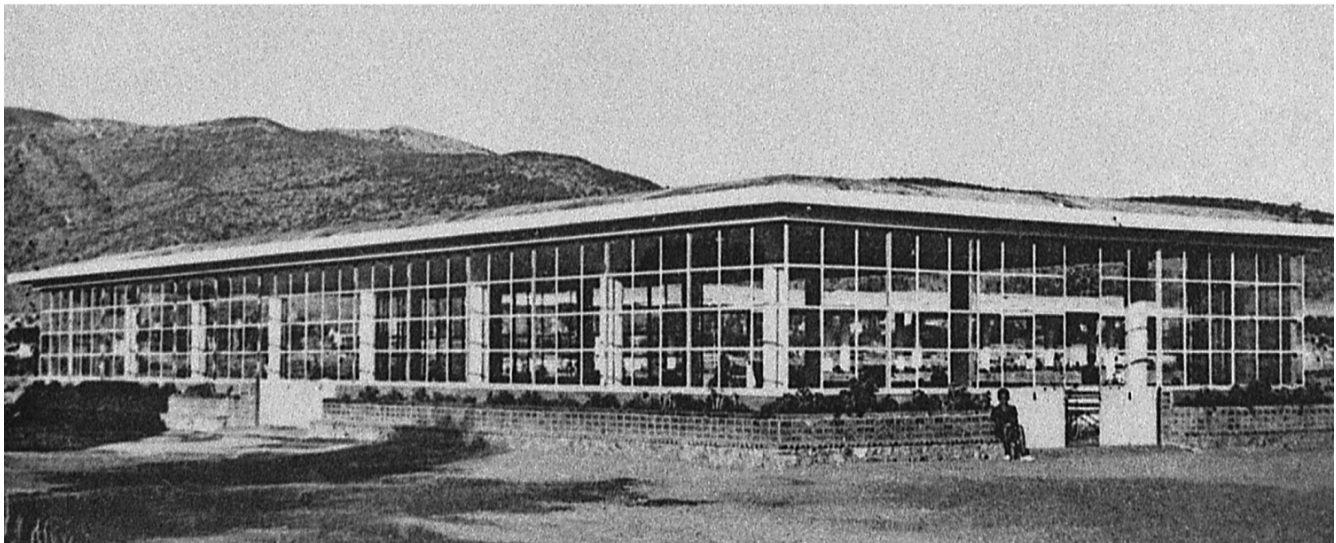
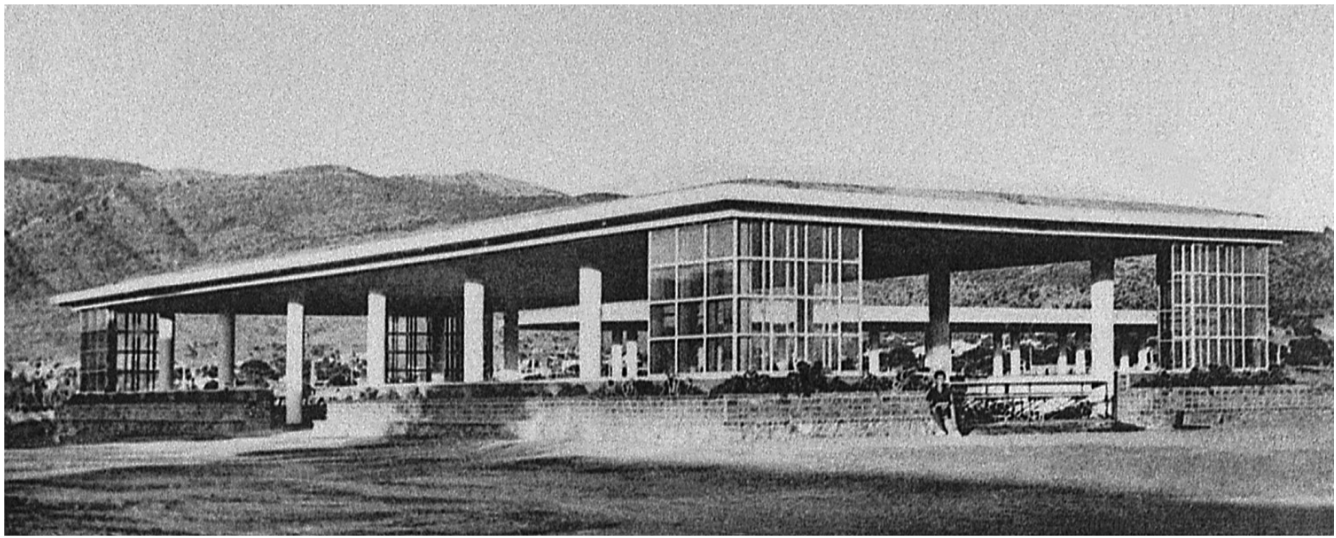
Αυτό, λοιπόν, το πρότυπο «υγειονομικό-κοινωνικό» κέντρο («*médico-social*», όπως το προσδιόριζε ο δημιουργός του) χωροθετήθηκε σε εξαιρετική τοποθεσία 500 περίπου στρεμμάτων, μερικά χιλιόμετρα μακριά από την πόλη· σε παρθένο, παραθαλάσσιο φυσικό περιβάλλον, με ιδιαίτερα ευνοϊκό νοτιοανατολικό προσανατολισμό και θέα προς τον Σαρωνικό Κόλπο. Η δυναμικότητα του συγκροτήματος κυμαινόταν από 1.400 έως 1.600 παιδιά, και μαζί με το προσωπικό από 1.650 έως 1.890 άτομα συνολικά. Οι διάφορες υπηρεσίες/λειτουργίες που προέβλεπε το πρόγραμμα στεγάστηκαν σε 30 ανεξάρτητα κτίρια, ελεύθερα διατεταγμένα και προσαρμοσμένα στη φυσική κλίση του εδάφους. Συγκεκριμένα, το συγκρότημα περιελάμβανε: κεντρικό κτίριο (με κοιτώνες προσωπικού, γραφεία, υδατοδεξαμενή τροφοδοσίας), κοιτώνες παιδιών σε διάφορους τύπους (για 50-60 παιδιά ο καθένας, οργανωμένοι ανά ομάδες σε «γειτονιές»), νοσοκομείο, κουζίνα, τρία μεγάλα υπόστεγα τραπεζαριών, εργαστήρια κ.ά., καθώς και ποικιλία υπαίθριων διαμορφώσεων, όπως μεγάλη πλατεία εκδηλώσεων, υπαίθριο αμφιθέατρο, αθλητικές εγκαταστάσεις, κήπους, λιμανάκι, φυσική πισίνα κ.ά.



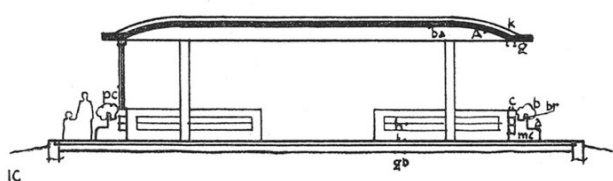


Το Κεντρικό Κτίριο. Ακόμα και εδώ, ο Τζελέπης προέβλεψε τους κλειστούς χώρους στον όροφο, ώστε να αφήσει στα παιδιά όσο το δυνατόν μεγαλύτερη επιφάνεια χρήσης στο ισόγειο.

Ο ευφυής, καλλιεργημένος και ταλαντούχος αρχιτέκτονας ενσωμάτωσε στον σχεδιασμό τις πλέον σύγχρονες απόψεις για την οργάνωση και τον εξοπλισμό των κάθε είδους χώρων, τους κανόνες ατομικής και συλλογικής υγιεινής, τους όρους φυσικού αερισμού και ηλιασμού κ.ά. Ταυτόχρονα, προσαρμόσε όλα τα επιμέρους στοιχεία της σύνθεσης στην κλίμακα του παιδιού, έχοντας υπόψη του τις ανάγκες και τις ιδιαιτερότητες των «μικρών κατοίκων» της κοινότητας και έχοντας εντυπώσει στις πλέον προωθημένες αντιλήψεις και κατευθύνσεις για την αγωγή των παιδιών, την εκπαίδευση, την ομαδική ζωή, τη συνύπαρξη με τη φύση κ.λπ.



0 1 3 5



A--courbure de la dalle suivant épure de résistance du porte à faux; elle permet le raccourcissement des panneaux et facilite leur guidage; elle adoucit la rigidité de la ligne droite

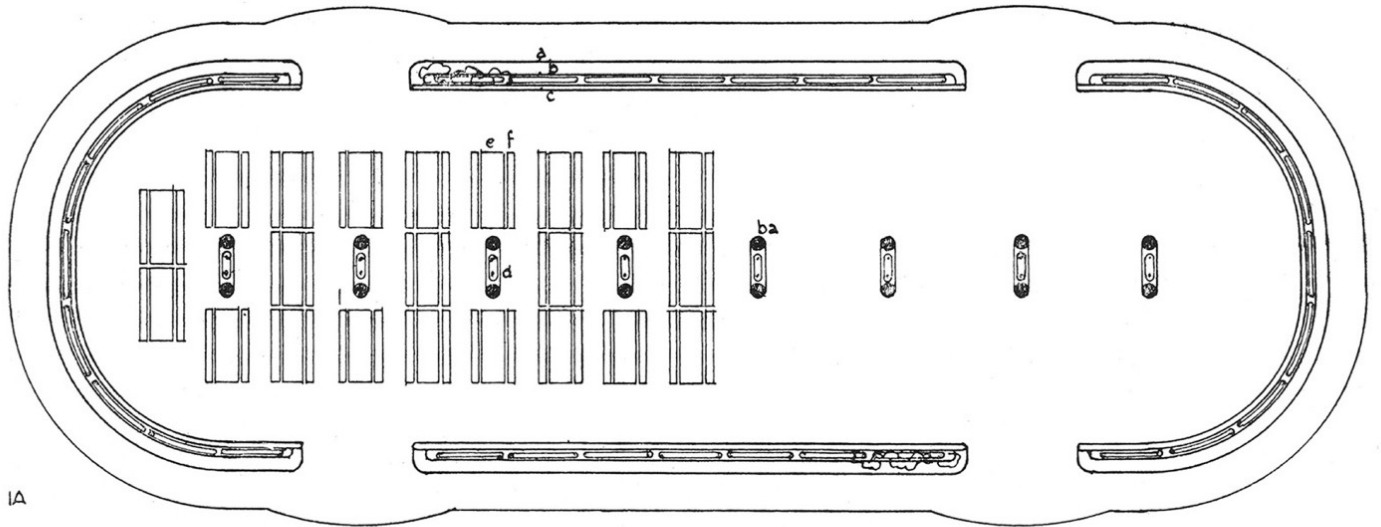
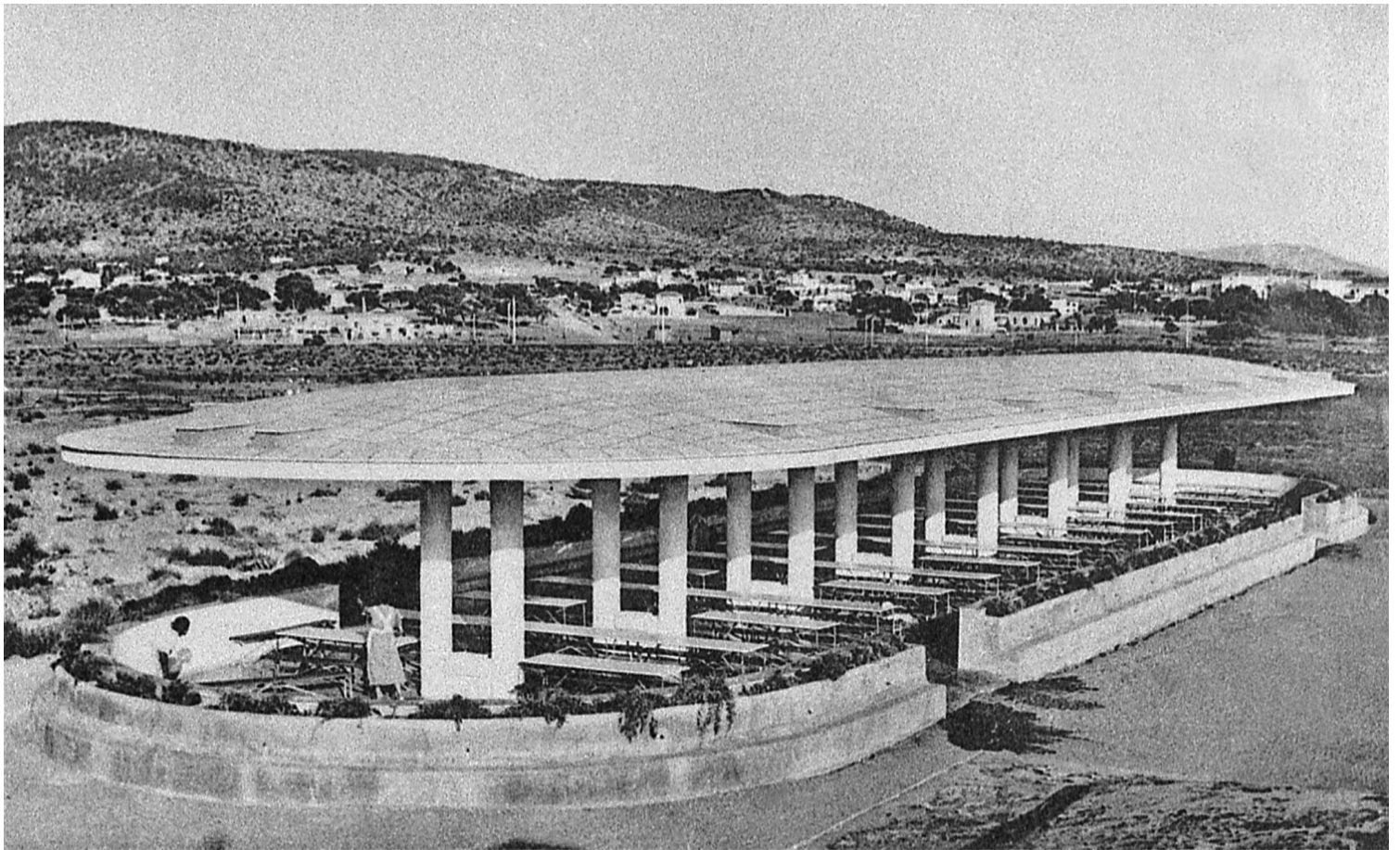
Village d'enfants de "VOULIA"  
Réfectoire transformable, couvert ou fermé à volonté

- IA--Plan  
 a banc en pierre  
 b jardinière en briques  
 c appui, guidage bas des panneaux vitrés  
 d abreuvoir à jet d'eau  
 e table en acier et marbre  
 f banc en acier et bois  
 pg panneaux vitrés à glissière  
 pd panneaux vitrés déployés, réfectoire fermé  
 pc panneaux vitrés concentrés, réfectoire ouvert  
 IB--Elevation  
 pe panneaux vitrés complètement enlevés  
 IC--Coupe transversale  
 g guidage haut des panneaux vitrés  
 h rayons en marbre pour les couverts des enfants  
 i carrelage en béton coloré  
 k revêtement isolant-hydrophuge
- ba--béton armé mc--maçonnerie br--briques  
 gr--gros-béton

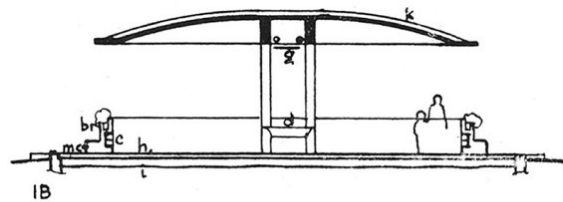


Τραπεζαρία 420 θέσεων, ανοιχτή (ημιυπαίθρια) ή κλειστή μέσω περιμετρικών συρόμενων υαλοστασίων.

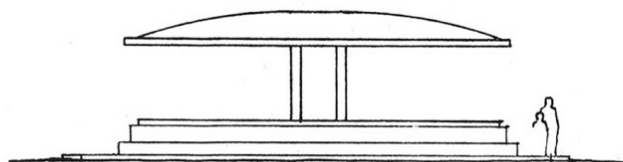
Για πρώτη, ίσως, φορά εισάγονται στο έργο αυτό ορισμένες πρωτότυπες συνθετικές και κατασκευαστικές/τεχνικές καινοτομίες. Η απαίτηση για ευελιξία, άνεση και ευρυχωρία στους χώρους των ομαδικών δραστηριοτήτων (φαγητό, παιχνίδι κ.λπ.) οδήγησε τον Τζελέπη στην ιδέα να σχεδιάσει, ουσιαστικά, τρία μεγάλα στέγαστρα από οπλισμένο σκυρόδεμα με ευρηματικό στατικό φορέα,<sup>36</sup> τα οποία αντιστοιχούν στις τρεις τραπεζαρίες του συγκροτήματος, διευθετημένα σε διάταξη «Π» κοντά στην κουζίνα. Μάλιστα, η μία τραπεζαρία είχε την πρόσθετη δυνατότητα, ο ενιαίος προσφερόμενος χώρος να είναι είτε ανοιχτός (ημιυπαίθριος) είτε κλειστός, μέσω περιμετρικών συρόμενων υαλοστασίων που «μάζευαν» στις τέσσερις γωνίες. Κατ' αυτόν τον τρόπο, επιτρεπόταν η ενοποίηση του εσωτερικού με τον εξωτερικό χώρο. Παράλληλα, ο ημιυπαίθριος χαρακτήρας διασφάλιζε το δίπολο προστασία-ελευθερία, όροι κρίσιμοι και καθοριστικής σημασίας στην παιδική ηλικία.



IA



IB



ID

Village d'enfants de "VOULA"

Réfectoire en mi-plein air

iA--Plan

- a banc de pierre
- b jardinière en briques
- c appui, en dessous rayons en marbre pour les couverts des enfants
- d abreuvoir à jet d'eau
- e tables en tube d'acier et mæbre
- f banc en tube d'acier et bois

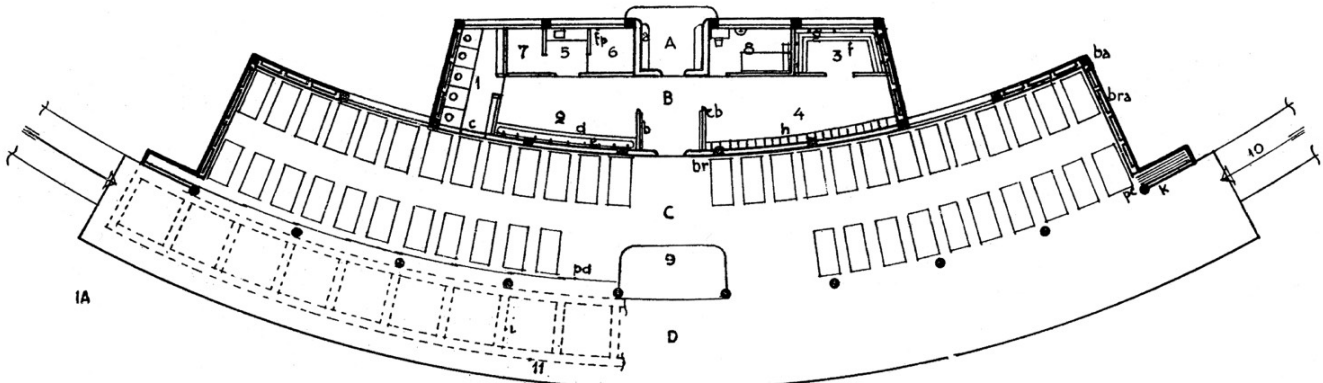
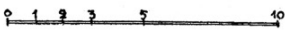
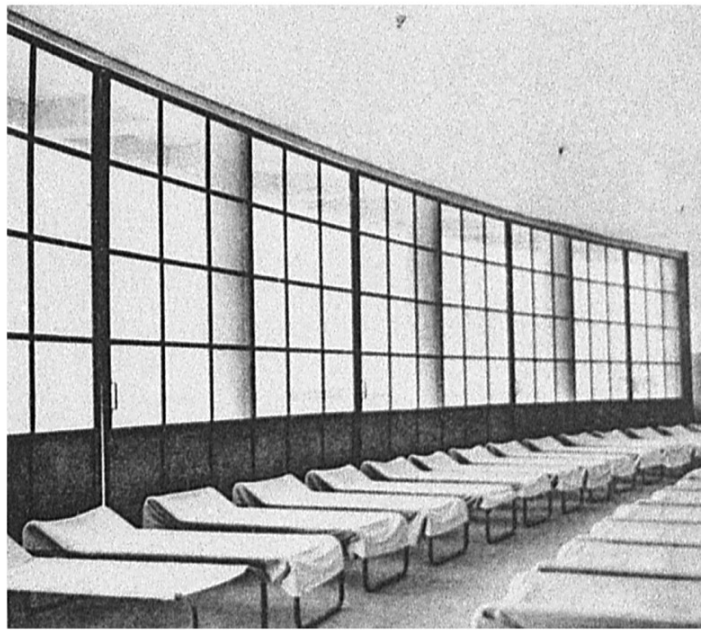
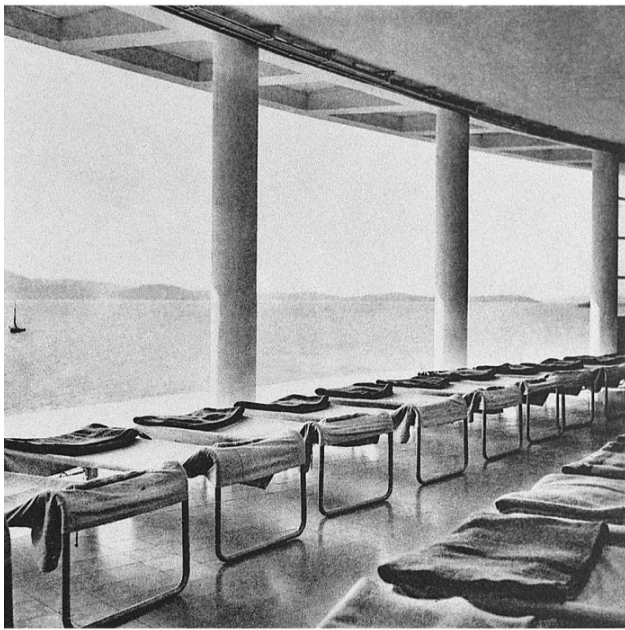
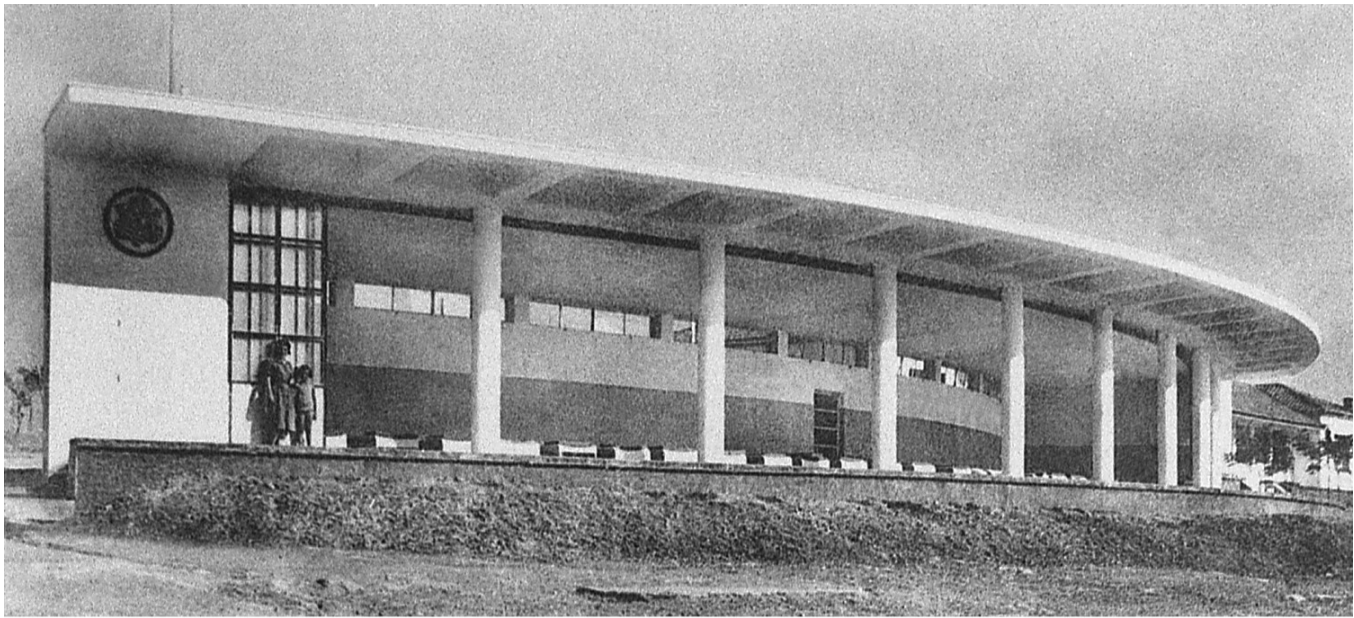
IB--Coupe transversale

- g éclairage
- h carrelage en ciment coloré
- i gros-béton
- k revêtement isolant-hydrofuge
- IC Façade
- ID Vue latérale
- mc maçonnerie
- br briques
- ba béton-armé



Η μία από τις δύο ανοιχτές (ημιυπαίθριες) τραπεζαρίες.

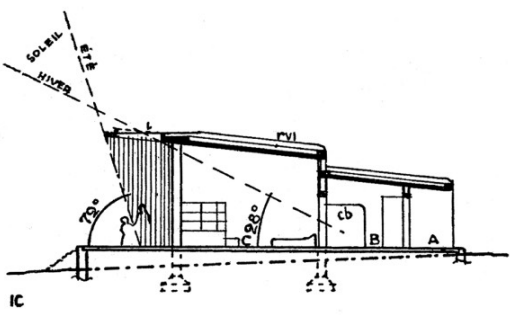
Ιδιαίτερη, επίσης, μνεία πρέπει να γίνει για τους δύο ειδικούς κοιτώνες τύπου «Ε» (δωρεά Κωνσταντίνου Μπακάλα). Σχεδιάστηκαν για παιδιά με αυξημένες ανάγκες σε αέρα το καλοκαίρι και ήλιο τον χειμώνα. Προς τούτο, στα κενά του μεγάλου νότιου στεγάστρου τοποθετούνταν ή αφαιρούνταν πανέλα, ώστε να εμποδίζεται ή να επιτρέπεται ο άμεσος ηλιασμός του χώρου ύπνου, το καλοκαίρι ή τον χειμώνα, αντίστοιχα. Επιπλέον, συρόμενα μεταλλικά υαλοστάσια στην καμπυλόμορφη όψη επέτρεπαν τη διττή -και εδώ- λειτουργία του χώρου.



Village d'enfants de "VOULA"

Dortoir E (epsilon), type spécial transformable en dortoir fermé ou ouvert, -mi plein air, -garantissant en été le plus d'ombre possible, -surtout aux heures méridiennes, -en hiver le plus de soleil

- |                                 |  |
|---------------------------------|--|
| IA--Plan du dortoir             | 7 chauffage central                        |
| A porche d'entrée               | 8 chambre d'isolement                      |
| a banc en pierre                | C dortoir                                  |
| B service des soins des enfants | 9 surveillance                             |
| b penderie                      | D veranda, héliothérapie-cure d'air        |
| I w.c., urinoirs bitumés        | IO rampe-plan incliné                      |
| c placard-débaras               | 11 marquise                                |
| 2 lavabos                       | i saison démontable, ouvert ou fermé       |
| d lave-mains-visage-pieds       | k gaine pour les pannes vitrées à glis.    |
| e tablette pour brosses à dents | pd panneaux à glissière développés         |
| 3 douches                       | pc panneaux à glissière concentrés         |
| f banc à claire-vois en bois    | ba--béton armé                             |
| g pomme d'arrosoir flexible     | bra---briques creuses formant couche d'air |
| 4 habilloir-déshabilloir        | cb---cloison basse, béton de pierre ponce  |
| h garde-robes jumelées          | rvi---revêtement isolant-hydrophuge        |
| 5 office des soins immédiats    | IB---Elevation                             |
| 6 lingerie                      | IC---Coupe transversale                    |





Το καμπυλόμορφο κτίριο κοιτώνων τύπου Ε, ανοιχτό (ημιυπαίθριο) ή κλειστό μέσω συρόμενων κουφωμάτων.

Χωρίς αμφιβολία, ο Τζελέπης ακολουθεί το μοντέρνο κίνημα, όχι μόνο ως συντακτικό και εικονογραφία, αλλά κυρίως ως ένα ιδεολογικά και κοινωνικά προσανατολισμένο πεδίο δημιουργίας, με ανθρωποκεντρικό χαρακτήρα και κοινωνικά αντανακλαστικά. Αν στην πρώτη περίπτωση όχι μόνο εφαρμόζει αλλά και ανανεώνει γόνιμα το μοντέρνο λεξιλόγιο, στη δεύτερη ανταποκρίνεται με περισσή ευαισθησία και προσήλωση στον στόχο του εγχειρήματος. Η παιδική παρουσία είναι παντού αισθητή, απόλυτα συνταιριασμένη με την αρχιτεκτονική που την φιλοξενεί, όπως εμφατικά αποτυπώνεται στις εξαιρετικές φωτογραφίες του *Villages d'enfants*. Σε κάθε περίπτωση, η μελέτη του Τζελέπη διακρίνεται για τον ολιστικό της χαρακτήρα, γεγονός που τεκμηριώνεται στο πολύτιμο βιβλίο που μας κληροδότησε. Προβλέπει και επεξεργάζεται με ευστοχία και ευρηματικότητα έως και την τελευταία κατασκευαστική λεπτομέρεια. Σχεδιάζει τα κουφώματα με τους ειδικούς μηχανισμούς τους, όλα τα στοιχεία της σταθερής και κινητής επίπλωσης κ.ά., όλα αποδοσμένα σε υψηλής εκτέλεσης σχέδια με αναλυτικό υπομνηματισμό και σχόλια.

Μέχρι τώρα, υπήρχε η εντύπωση ότι το συγκρότημα είχε στο σύνολό του καταστραφεί από βομβαρδισμούς στον πόλεμο.<sup>37</sup> Ωστόσο, πρόσφατα, σε εκδήλωση για τη ζωή και το έργο του Τζελέπη,<sup>38</sup> έγινε ευρύτερα γνωστό ότι αρκετές από τις εγκαταστάσεις υφίστανται ακόμα. Εν τέλει, το συγκρότημα της Βούλας δεν σταμάτησε να προσφέρει τις υπηρεσίες του για τα παιδιά, ώστε, σήμερα, σε ορισμένα από τα εναπομείναντα κτίρια στεγάζεται το «Παράρτημα Αποθεραπείας και Αποκατάστασης Παιδιών με Αναπηρία Βούλας» (Π.Α.Α.ΠΑ.Β). Δυστυχώς, τα δύο μεγάλα ημιυπαίθρια στέγαστρα-τραπεζαρίες δεν υπάρχουν πια, η τρίτη «μεταβαλλόμενη» τραπεζαρία είναι αγνώριστη από τις επεμβάσεις, το κτίριο διοίκησης και ο ένας κοιτώνας τύπου «Ε» διατηρούνται σε ερειπιώδη κατάσταση, ενώ άλλες εγκαταστάσεις έχουν κατά καιρούς ανακαινιστεί (π.χ. ο δεύτερος κοιτώνας τύπου «Ε», άλλοι κοιτώνες, νοσοκομείο κ.ά.), με σημαντικές, όμως, αλλοιώσεις της αρχικής μορφής τους (προσθήκη κεραμοσκεπών, τοποθέτηση σταθερών υαλοστασίων, ατυχείς χρωματισμοί κ.ά.).<sup>39</sup>

## ΣΗΜΕΙΩΣΕΙΣ

<sup>1</sup> Το δεύτερο γνωστό έργο του Βουρέκα την περίοδο αυτή είναι ο Αεροφάρος στο Στρατιωτικό Αεροδρόμιο Τατοΐου (συνεργάτης αρχιτέκτονας Γεώργιος Μακαρώνας).

<sup>2</sup> Ενδεικτικά αναφέρουμε τα μοντέρνα έργα: Πολυκατοικία (Λεωφ. Αλεξάνδρας 207, Αθήνα, 1936), Οικία Κωνσταντίνου Καψαμπέλη (Αλέξ. Παπαναστασίου 53, Ψυχικό, 1934, κατεδ.), Πολυκατοικία Αλέξ. Μητσοτάκη (Βασ. Κωνσταντίνου, Π. Αραβαντινού 1 και Ησιόδου, Αθήνα, 1935), Κατάστημα Γκουζούλη (Αθηνάς 3, Αθήνα, τέλος δεκ. '30, κατεδ.).

<sup>3</sup> Ο Μητσάκης ευθάρρυνε πολλούς νέους, τότε, αρχιτέκτονες να συμμετάσχουν στη μελετητική ομάδα του υπουργείου για τα νέα σχολεία: Θουκυδίδης Βαλεντής, Περικλής Γεωργακόπουλος, Ιωάννης Δεσποτόπουλος, Βασίλης Δούρας, Νικόλαος Κακούρης, Πάτροκλος Καραντινός, Ρέννος Κουτσούρης, Κίμων Λάσκαρης, Σπυρίδων Λέγγερης, Ορέστης Μάλτος, Πάυλος Μιχαλάς, Κυριάκος Παναγιωτάκος, Γεώργιος Πετριτσόπουλος, Δημήτρης Πικιώνης, Άγγελος Σιάγας.

<sup>4</sup> Ένα ικανό δείγμα των αποτελεσμάτων του προγράμματος δημοσιεύθηκε στον περιβόητο τόμο: Πάτροκλος Καραντινός, *Τα Νέα Σχολικά Κτίρια*, Τ.Ε.Ε., Αθήνα 1938. Πρόκειται για το μοναδικό βιβλίο που εκδόθηκε στην Ελλάδα τη δεκαετία του '30 σχετικά με τη μοντέρνα αρχιτεκτονική του μεσοπολέμου, εφάμιλλο αντίστοιχων ευρωπαϊκών εκδόσεων (επανεκδόθηκε το 2019 από τις εκδόσεις Καπόν, σε επιμέλεια Αντρέα Γιακουμακάτου, στο πλαίσιο του διεθνούς συνεδρίου «Το Μπάουχαους και η Ελλάδα» που πραγματοποιήθηκε στην Αθήνα, 30 Μαΐου-1 Ιουνίου 2019 και οργανώθηκε από την Ανωτάτη Σχολή Καλών Τεχνών και την Κρατική Ακαδημία Καλών Τεχνών Στουτγάρδης).

<sup>5</sup> Στο σχολείο των Ταμπουρίων εφαρμόζεται, για πρώτη φορά, η λύση του νότιου προστεγάσματος, που, σημειωτέον, δεν περιλαμβανόταν στις οδηγίες/κατευθύνσεις του υπουργικού προγράμματος. Σύμφωνα με τον Καραντινό, «ο βόρειος προσανατολισμός είναι κατάλληλος δι' ειδικές αίθουσες και εργαστήρια, αιθούσες σχεδίου, ζωγραφικής, αναγνωστήρια, σχολικά μουσεία κλπ. Ο φωτισμός των αιθουσών με βορεινόν προσανατολισμόν είναι μεν ολιγώτερον έντονος αλλά σταθερός και διαυγής».

<sup>6</sup> Η κατοικία του Ιάκωβου Σαπόρτα είναι, επίσης, προπολεμικό έργο του Ισαάκ Σαπόρτα και υφίσταται ακόμα σε κακή κατάσταση, σε μεγάλο οικόπεδο επί της οδού Κερκύρας 49 στην Κυψέλη.

<sup>7</sup> «...Για να μάθω πώς λειτουργεί όλο το συγκρότημα, πήγα και δούλεψα στους εργάτες, σ' όλα τα τμήματα... Μετά πήγα στη Σμύρνη να μιλήσω στον Herman Spierer, ο οποίος ήταν μεγάλος καπνέμπορος... Πήγα και στον Παπαστράτο... Και μετά από έναν χρόνο ήρθα λίγο πιο καλά καταρτισμένος, όχι μόνο στην τεχνική, αλλά και στα καπνά εν γένει(!), και μόνο τότε άρχισα». Βλ. Ισαάκ Σαπόρτα, *Επάγγελμα αρχιτέκτων. Μια αφήγηση ζωής*, Untimely Books, Αθήνα 1996, σ. 30.

<sup>8</sup> Στο ίδιο.

<sup>9</sup> Γεώργιος Μ. Σαρηγιάννης, «Δεν θα μείνει τίποτα όρθιο σ' αυτό τον τόπο;», *Αρχιτέκτονες*, τχ. 46, Ιούλιος-Αύγουστος 2004, σ. 71.

<sup>10</sup> Όπως σημειωνόταν στο «επείγον SOS» δελτίο της Ελληνικής Εταιρείας για την Προστασία του Περιβάλλοντος και της Πολιτιστικής Κληρονομιάς: «η μερική κατεδάφιση του εργοστασίου [...] καταδεικνύει ότι η δυνατότητα για μια 'δυναμική προστασία' και αποδοτική επανένταξη στη σύγχρονη ζωή αυτού του είδους των κτιρίων, εξακολουθεί να παραμένει δυστυχώς στη χώρα μας προβληματική [...] πλήθος μνημείων, τόσο της βιομηχανικής μας κληρονομιάς όσον και εκείνων που μαρτυρούν με τον αρτιότερο τρόπο την εδραίωση του Μοντέρνου κινήματος στον τόπο μας, κινδυνεύουν να χαθούν ή να παραμορφωθούν μέσα από ανεπάρκειες και αντιφατικότητες των φορέων διάσωσης, επίσης και ηθελημένες ή όχι διαστρεβλώσεις των τρεχουσών νομοτεχνικών τακτικών». Βλ.

<http://www.ellinikietairia.gr/articles.php?action=read&id=191&Presstype=25> (τελευταία επίσκεψη 2008)

<sup>11</sup> Κατά τον Αντρέα Γιακουμακάτο, στην τελική μελέτη του κτιρίου το 1931 είναι αισθητή η επιρροή της αρχιτεκτονικής του Auguste Perret στη λιτή, χωρίς διακόσμηση, συμμετρική ως προς τον άξονα της στοάς όψη, στη δηλωμένη φέρουσα κατασκευή και στο κλιμακοστάσιο το οποίο μοιάζει με εκείνο ενός έργου του Perret (οικία-εργαστήριο Georges Braque, Παρίσι, 1927). Ακόμη, παραλληλίζει το κτίριο του Καραντινού με έργο του Adolf Loos (Villa Moller, Βιέννη, 1927-28), όπου «διακρίνεται η «ίδια 'άρνηση', η ίδια μηδενική γραφή, η ίδια ταυτολογική αφαίρεση, η ίδια μορφολογική απογύμνωση...» και στα δύο έργα. Βλ. Αντρέας Γιακουμακάτος, *Στοιχεία για τη νεότερη ελληνική αρχιτεκτονική. Πάτροκλος Καραντινός*, Μ.Ι.Ε.Τ., Αθήνα 2003, σσ. 51, 53.

<sup>12</sup> Τα έρκερ, δηλαδή οι κλειστοί εξώστες, προβλέφθηκαν ως στοιχεία διαμόρφωσης των όψεων στον Γ.Ο.Κ. του 1929 (Διάταγμα της 3-4-1929 [ΦΕΚ155Α/22-4-29]), με μέγιστη διάσταση προεξοχής 1.10 μ. σε οδούς πλάτους >7.50 μ. και έως 1.40 μ. σε οδούς πλάτους >15 μ. Είναι γνωστό, ότι το έρκερ αποτέλεσε το πλέον, ίσως, διαδεδομένο μορφολογικό στοιχείο του ελληνικού μοντερνισμού του '30, με σχεδόν καθολική εφαρμογή στις αστικές πολυκατοικίες της εποχής. Το 1937 (Διάταγμα της 15-11-1937 [ΦΕΚ468Α/19-11-37]), η μέγιστη διάσταση προεξοχής περιορίσθηκε στα 40 εκ. σε οδούς πλάτους >8 μ., κατόπιν πρωτοβουλιών και ενεργειών (διαβήματα, υπομνήματα, δημοσιεύματα) του Συλλόγου Αρχιτεκτόνων, δια του αντιπροέδρου του και προϊσταμένου της Υπηρεσίας Σχεδίου Πόλεως του Δήμου Αθηναίων, συντηρητικού αρχιτέκτονα Κώστα Κιτσίκη, καθώς και του γνωστού αρχιτέκτονα-πολεοδόμου-ιστορικού-ερευνητή Κώστα Μπίρη. Εντονότατη κριτική κατά της μοντέρνας αρχιτεκτονικής του '30 (και ειδικότερα κατά των έρκερ και των περγκολών στα δώματα) στο: Κώστας Η. Μπίρης, *Αι Αθήναι από του 19ου εις τον 20όν αιώνα*, Αθήναι 1966 (Β' έκδοση: Μέλισσα, Αθήνα 1995, σσ. 309-14).

<sup>13</sup> Ο Νίκος Σκανδαλάκης υπήρξε κυρίαρχη πολιτική προσωπικότητα του Δήμου Καλλιθέας καθ' όλη τη διάρκεια της δεκαετίας του '50. Πρώτος αιρετός δήμαρχος Καλλιθέας μετά τον εμφύλιο, με θητεία που διήρκεσε από το 1951 έως το 1961. Η κλινική Σκανδαλάκη συνδέθηκε με ιδιαίτερες στιγμές της ελληνικής ιστορίας. Πολλοί από τους τραυματίες των Δεκεμβριανών μεταφέρθηκαν εκεί, σε χώρους γεμάτους από ετοιμοθάνατους και νεκρούς (βλ. Δημήτρης Λουκάς (εκδ. επιμ.), *Καλλιθέα. Όψεις της ιστορίας του Δήμου και της πόλης*, Αλέξανδρος, Αθήνα 2006).

<sup>14</sup> Μεταξύ άλλων στα: *The Architectural Review*, March 1935, σ. 112, J. Lyghizos, «Le mouvement architectural en Grèce», *L'Architecture d'Aujourd'Hui*, τχ. 10, 1938, σ. X-61, Agnoldomenico Pica, *Nuova Architettura nel Mondo*, Ulrico Hoepli, Milano 1938, σσ. 160, 383.



<sup>15</sup> Θυμίζει τις τυπολογικές διατάξεις του Le Corbusier για τα σπίτια Citrohan, με την κατά μήκος διάταξη των εσωτερικών χώρων: τους κύριους χώρους μπροστά, τους δευτερεύοντες πίσω, την κατακόρυφη επικοινωνία στο πλάι και την απελευθέρωση του ορόφου (που περιλαμβάνει μόνο υπνοδωμάτια και λουτρό) από δομημένο όγκο, με ταυτόχρονη απόδοση ικανής επιφάνειάς του ως ζωτικού υπαίθριου χώρου. Βλ. Γιώργος Μπαντίδος, *Μονοκατοικίες του μεσοπολέμου*, Φοιτητική Διάλεξη, Ε.Μ.Π./Τμήμα Αρχιτεκτόνων Μηχανικών (επιβλέπων Τάσης Παπαϊωάννου), Αθήνα, Ιούνιος 1984, σσ. 35-36.

<sup>16</sup> Δημήτρης Ρηγόπουλος, «Μοντέρνα κτήρια, η ώρα της κατεδάφισης. Το ανεπαρκές νομοθετικό πλαίσιο και οι αποσπασματικές κηρύξεις διατηρητέων αφήνουν έκθετες τις μετά το 1905 κατασκευές», *Η Καθημερινή*, 15-5-2005.

<sup>17</sup> Τεχνικός σύμβουλος του εργοστασίου από τον Σεπτέμβριο του 1938 εμφανίζεται ο εβραϊκής καταγωγής και αυστριακής υπηκοότητας Rudolf Rosenbaum, ο οποίος είχε διευθύνει στη Βιέννη εργοστάσιο γραφικών τεχνών που πέρασε σε Γερμανό ιδιοκτήτη. Έτσι, εγκατέλειψε τη χώρα του και ήρθε ως πρόσφυγας στην Ελλάδα –μαζί με τον αδελφό του Siegmund και τον γαμπρό του.

<sup>18</sup> Καθηγητής Μορφολογίας στο Τμήμα Αρχιτεκτόνων του Ε.Μ.Π., από τους πρώτους ερευνητές της αρχιτεκτονικής της περιόδου 1920-1940 στην Ελλάδα και τα Βαλκάνια, με πλούσιο συγγραφικό και ερευνητικό έργο. Ο ίδιος ανέδειξε την προσωπικότητα και το έργο του Πάνου Νικολή Τζελέπη, αλλά και άλλων «άγνωστων» αρχιτεκτόνων της περιόδου, μέσω πολυάριθμων δημοσιεύσεων και ανακοινώσεων. Ο Νικολαΐδης δεν φαίνεται να δημοσίευσε απολύτως τίποτα την περίοδο της επαγγελματικής του δράσης.

<sup>19</sup> Ένα από τα γνωστότερα έργα του είναι, αναμφίβολα, η εμβληματική πολυκατοικία Παναγ. Σαββίδη, με το ρολόι, στην Πλατεία Αιγύπτου (Πεδίον του Άρεως), που σχεδίασε το 1936 σε συνεργασία με τον Παύλο Μιχαλέα.

<sup>20</sup> Με εξαίρεση τις μορφολογικές επιλογές που υιοθέτησε σε επαύλεις στα προάστια της Αθήνας, όπου οι απαιτήσεις ορισμένων εύπορων εργοδοτών, όσον αφορά την προβολή του κύρους τους, δεν μπορούσαν να ικανοποιηθούν από τον ορθολογισμό και τα απογυμνωμένα χαρακτηριστικά της μοντέρνας γραφής.

<sup>21</sup> Τα εισιτήρια για το κοινό ήταν λευκού χρώματος, ακριβότερα από αυτά για τους κατοίκους του Παλαιού Φαλήρου και τους στρατιώτες, που ήταν κίτρινου χρώματος. Οι καμπίνες και οι ομπρέλες ήταν λίγες αλλά δωρεάν, οπότε όποιος προλάβει... Κατασκευάστηκε ακόμα και ξύλινη εξέδρα για βουτιές.

<sup>22</sup> Σε μικρή απόσταση (Λεωφ. Ποσειδώνος και Θησέως 1) υφίσταται η διατηρητέα οικία Αθανασιάδη, έργο του Τάκη Μάρθα από το 1937, με τη χαρακτηριστική λιθοδομή, τα γείσα και τα κόκκινα εξώφυλλα.

<sup>23</sup> Πρέπει, σε ένα γενικότερο επίπεδο, να λάβουμε συνδυαστικά υπόψη, τα δεδομένα που διαμόρφωσαν την ιδιόρρυθμη αρχιτεκτονική διαδρομή του Τζελέπη: τις επιδράσεις του από τις σπουδές του στην Ecole Speciale d'Architecture του Παρισιού, την αγάπη του για την ελληνική λαϊκή αρχιτεκτονική, τη δημιουργική αφομοίωση των ρασιοναλιστικών διδαγμάτων του '30, καθώς και τις κάθε λογής συντηρητικές απαιτήσεις της εργοδοσίας έναντι των αρχιτεκτονικών του πιστεύω.

<sup>24</sup> Αξίζει να επισημανθεί ότι η περιοχή του Ελληνικού –αρχικά ονομαζόμενη «Χασάνι»– ιδρύθηκε περί το 1926-27 από την Επιτροπή Αποκατάστασης Προσφύγων ως προσφυγικός οικισμός «δι' αστο-αγροτικήν εγκατάστασιν προσφύγων». Στους δικαιούχους πρόσφυγες παραχωρήθηκαν οικόπεδα-αγροτεμάχια επιφάνειας 2.500 τ.μ. (χαρακτηριζόμενα ως «αστο-αγροτικοί» κλήροι) που αποτελούσαν και την προς καλλιέργεια γη. Η ανταπόκριση υπήρξε μικρή, καθώς η δυνατότητα επιβίωσης ήταν δύσκολη λόγω της μικρής έκτασης των οικοπέδων και της μεγάλης απόστασης από τα αστικά κέντρα της Αθήνας και του Πειραιά. Έτσι, αγοράστηκαν από αστούς για να χτίσουν εκεί τις εξοχικές κατοικίες τους.

<sup>25</sup> Ο Τζελέπης μελέτησε πάνω από 20 κατοικίες στο Ελληνικό –«αγροϊκές» τις ονόμαζε ο ίδιος–, οι περισσότερες από τις οποίες κατασκευάστηκαν, αλλά, δυστυχώς, κατεδαφίσθηκαν στο πλαίσιο των έργων κατασκευής/επεκτάσεων του αεροδρομίου που έγιναν σε διάφορες χρονικές περιόδους. Για λίγες από αυτές διαθέτουμε φωτογραφικό υλικό.

<sup>26</sup> Οι παιδαγωγικές αντιλήψεις της Ρόζας Ιμβριώτη για το εκπαιδευτικό σύστημα –συγκεκριμένα, για ένα

δημοκρατικό σχολείο που θα υπηρετεί τον πολυδύναμο κοινωνικό του προορισμό- ήταν ρηξικέλευθες και ιδεολογικά συγκροτημένες. Η ίδια αγωνίστηκε με πάθος και πίστη για τις ιδέες και τα οράματά της. Επιπλέον, υπήρξε πρωτοπόρος της ειδικής εκπαίδευσης στην Ελλάδα, ιδρύοντας το Πρότυπο Ειδικό Σχολείο Αθηνών, που αποτελεί την πρώτη επίσημη προσπάθεια στη χώρα για τη συστηματική αγωγή παιδιών με νοητική υστέρηση (βλ. Χρύσα Χρονοπούλου, «Η παιδαγωγός Ρόζα Ιμβριώτη. Μια προσωπογραφία», <http://www.eriande.elemedu.upatras.gr/eriande/synedria/synedrio3/praltika%2011/xronopoulou.htm> και Παναγιώτης Χηνάς, «'Ρόζα Ιμβριώτη' από την ίδρυσή του μέχρι σήμερα», <http://www.avgi.gr/article/10839/6047492/-roza-imbriote-apo-ten-idryse-tou-mechri-semera>).

<sup>27</sup> Στο αρχείο του Θράσου Καστανάκη στο Ε.Λ.Ι.Α., υπάρχει φωτογραφία με τον συγγραφέα να κάθεται στο γραφείο της οικίας στο Ελληνικό, με χρονολογία λήψης 1934. Αν η χρονολογία είναι σωστή, συνεπάγεται ότι η κατασκευή θα πρέπει να είχε ολοκληρωθεί το πολύ έως τότε.

<sup>28</sup> Το έργο δημοσιεύθηκε στον ετήσιο τόμο *Decorative Art 1936*, εκδ. The Studio Year Book, London/New York 1936 (C. G. Holme, ed.).

<sup>29</sup> Η παραθεριστική κατοικία της Αργίνης Μπενάκη δημοσιεύθηκε κατά τον μεσοπόλεμο σε δύο εκδόσεις: Στο άρθρο «Notes sur l'architecture grecque moderne», στο καλλιτεχνικό περιοδικό της πρωτοπορίας *Cahiers d'Art*, τχ. 1-4, 1934, σ. 118, που διηύθυνε ο ελληνικής καταγωγής ιστορικός τέχνης και συλλέκτης Christian Zervos (1889-1970), και στο καλλιτεχνικό περιοδικό *20ός Αιώνας*, τχ. 2, 1933(;), σ. 12, που διηύθυνε ο γλύπτης Μιχάλης Τόμπρος (1889-1974), στενός φίλος του Zervos. Επίσης, μεταπολεμικά, αναφέρεται στο πρώτο συστηματικό -αν και με αρκετές ανακρίβειες- μελέτημα για τη σύγχρονη ελληνική αρχιτεκτονική: François Loyer, *Architecture de la Grèce contemporaine*, Doctorat de troisième cycle en philosophie, Université de Paris/Faculté des Lettres et Sciences Humaines, Paris 1966 (ανέκδοτο δακτυλόγραφο σε βιβλιοθήκες).

<sup>30</sup> Αναφερόμαστε στη Σχολή Ορχηστικής Τέχνης-Οικία Κούλας Πράτσικα (Ομήρου 55, Αθήνα, 1932-34) και στην Οικία Ιωάννας Λοβέρδου-Κοντολέοντος (Ψυχικό, 1936-37, κατεδ.).

<sup>31</sup> Η πρώτη αναφορά στο κτίσμα εντοπίζεται στη φοιτητική διάλεξη: Γιώργος Μπαντίδος, *ό.π.* (η εργασία είναι βασισμένη κατά πολύ στην επιτόπια παρατήρηση αρκετών έργων που δεν υπάρχουν πια, δυστυχώς όπως και ο συντάκτης της).

<sup>32</sup> Ενδεχομένως, η πρώτη διεθνής δημοσίευση της Παιδούπολης της Βούλας (η οποία αφορά ειδικότερα την παρουσίαση του κοιτώνα τύπου «Ε») να είναι το άρθρο: Jean Lyghizos, «Le mouvement architectural en Grèce», *L'Architecture d'Aujourd'hui*, τχ. 10, 1938, σ. X-64, ενώ, μεταπολεμικά, αναλυτικότερη παρουσίαση γίνεται σε άρθρο του ίδιου του αρχιτέκτονα: P. N. Dzélépy, «Villages d'enfants en Grèce», *L'Architecture d'Aujourd'hui*, τχ. 25, 1949, σσ. 98-99.

<sup>33</sup> Σκοπός των «παιδοπόλεων», όπως τον συνέλαβε και τον διαμόρφωσε η βασίλισσα Φρειδερίκη, ήταν η συγκέντρωση, φιλοξενία και περίθαλψη απροστάτευτων και ορφανών παιδιών (αγοριών και κοριτσιών), τα οποία είχαν χάσει κατά τον εμφύλιο πόλεμο (1947-49) τον ένα ή και τους δύο γονείς τους -ή ήταν πολύ φτωχοί και δεν μπορούσαν να αντεπεξέλθουν στις δύσκολες συνθήκες ζωής που προέκυψαν-, και η γαλούχησή τους με ελληνοχριστιανικά ιδεώδη και αντικομμουνιστικά πρότυπα. Προσπαθούσε, έτσι, να περιορίσει τον «ανεφοδιασμό» των ανταρτών με στρατολόγηση νέων μελών, καθώς αυτά θα είχαν «ενταχθεί» από μικρή ηλικία στον «αντίπαλο» ιδεολογικό στρατό. Η πρώτη παιδόπολη εγκαινιάστηκε το καλοκαίρι του 1947 στο Ωραιόκαστρο Θεσσαλονίκης. Συνολικά, η Φρειδερίκη εγκαινίασε πάνω από 50 παιδοπόλεις σε όλη την Ελλάδα (ενδεικτικά, το 1968 στεγάζονταν σ' αυτές περίπου 36.000 παιδιά). Ο θάνατος του βασιλιά Παύλου, τον Μάρτιο του 1964, σήμανε τη σταδιακή αποδυνάμωση και κατάργηση των παιδοπόλεων με αυτά τα χαρακτηριστικά.

<sup>34</sup> Όπως και στην αντίστοιχη Παιδούπολη του Π.Ι.Κ.Π.Α. στην Πεντέλη, επίσης μελέτη του Τζελέπη, της ίδιας περιόδου, αλλά σε πιο «συντηρητική» γραμμή (σήμερα Γενικό Νοσοκομείο Παίδων Πεντέλης-Αναρρωτήριο).

<sup>35</sup> Κατά κανόνα, το συγκρότημα λειτουργούσε 4 μήνες τον χρόνο, το καλοκαίρι. Σε αυτό οφείλεται και ο, γενικά, ημιυπαίθριος χαρακτήρας σχεδιασμού του.



<sup>36</sup> Τη στατική μελέτη εκπόνησε ο πολιτικός μηχανικός Νικόλαος Χατζηπαναγιώτης (διπλ. Ε.Μ.Π., 1921), ο οποίος συνεργάστηκε με πάρα πολλούς αρχιτέκτονες του μεσοπολέμου, σε πλήθος έργων. Το αρχείο του (486 φάκελοι) είναι κατατεθειμένο στα Αρχεία Νεοελληνικής Αρχιτεκτονικής του Μουσείου Μπενάκη και συνιστά πολύτιμη πηγή πληροφοριών και στοιχείων τεκμηρίωσης. Βλ. Μάρω Καρδαμίτση-Αδάμη, «Τα διάφορα, τα διάφορα να μην σας είν' αδιάφορα», *Μουσείο Μπενάκη*, 1, 2001, σσ. 149-158.

<sup>37</sup> Οι εγκαταστάσεις της Βούλας κατά τη διάρκεια του πολέμου κατελήφθησαν από τους Γερμανούς ενώ υπέστησαν καταστροφές και παραποιήσεις από βομβαρδισμούς. Μετά την απελευθέρωση, για κάποιο διάστημα, περιήλθαν στα βρετανικά στρατεύματα. Βλ. Panos N. Dzéléry, *Villages d'enfants*, Editions Albert Morancé (σειρά: «L'Architecture Vivante»), Paris 1948, σ. 25.

<sup>38</sup> Σε εσπερίδα που διοργάνωσε το Τμήμα Αττικής του Σ.Α.Δ.Α.Σ., με θέμα: «Πάνος Ν. Τζελέπης-Αρχιτέκτονας και Λογοτέχνης. Όσωση Ανατολής και Δύσης, Μοντερνισμού και Λαϊκής Παράδοσης», στο πλαίσιο του Εργαστηρίου: «Διαδρομές της Αρχιτεκτονικής από τις απαρχές του Μοντερνισμού έως σήμερα στην Αττική», Αθήνα (αίθουσα εκδηλώσεων Τ.Μ.Ε.Δ.Ε.), 27-11-2019. Βλ. τις σχετικές εισηγήσεις-παρουσιάσεις στο: <https://attikipedia.sadas-pea.gr/> [αρχιτέκτονες του μεσοπολέμου].

<sup>39</sup> Πρέπει να επισημανθεί, ότι αρκετά από τα κτίσματα του συγκροτήματος της Βούλας έχουν από καιρό χαρακτηριστεί ως ιστορικά διατηρητέα μνημεία χρήζοντα ειδικής κρατικής προστασίας, σύμφωνα με την Υπουργική Απόφαση ΥΠΠΟ/ΔΙΛΑΠ/Γ/1604/25804 (ΦΕΚ 635B/30-8-1988). Συγκεκριμένα, πρόκειται για τους δύο κοιτώνες τύπου «Ε», οκτώ κοιτώνες διαφόρων τύπων και το εστιατόριο (δηλ. τη «μεταβαλλόμενη» τραπεζαρία), μαζί με τον περιβάλλοντα χώρο τους και την κεντρική πλατεία, καθώς και τις ομπρέλες της παραλίας. Σημειώνεται, ότι τον Απρίλιο του 2018 εγκαινιάστηκαν τρία υφιστάμενα κτίρια, ύστερα από την αποκατάσταση και ανακαίνισή τους με δωρεά τού Ιδρύματος Σταύρος Νιάρχος (ανάμεσα στα οποία ο ένας κοιτώνας τύπου «Ε», με τελικό αποτέλεσμα πολύ μακριά από την αρχική του εικόνα).