



Ο πρωταγωνιστικός ρόλος της γειτονιάς στο κέντρο, πόλη: Εξάρχεια, Κυψέλη, Κάτω Πατήσια

Μαρία Νεφέλη Σιώζου - 19/03/2021

Ερευνητική εργασία

Φοιτήτρια: **Μαρία Νεφέλη Σιώζου**

Επιβλέπων καθηγητής: Γεώργιος Πατρίκιος

Δημοκρίτειο Πανεπιστήμιο Θράκης, Τμήμα Αρχιτεκτόνων Μηχανικών

Ημερομηνία παρουσίασης: Εάνθη 2020

Πρόλογος

Η παρούσα εργασία αποτέλεσε αντικείμενο προσωπικών αναζητήσεων και απαντήσεων σε ζητήματα που αφορούν την πόλη και την αρχιτεκτονική. Πώς δηλαδή η αρχιτεκτονική, η πολεοδομία και η πολιτική, ως μέρος της ζωής μας επηρεάζουν και διαμορφώνουν τον χώρο γύρω μας. Ειδικά σε μια περίοδο υποβάθμισης της ζωής, που επηρεάζεται όλο και περισσότερο η κοινωνική βάση και όχι οι ιθύνοντες.

Τι ρόλο επομένως έχουν σήμερα οι πόλεις και οι γειτονιές και, αν έχουν, είναι ικανές να ανατρέψουν τις υπάρχουσες πολιτικές, που διαλύουν τον δημόσιο χώρο και εμπορευματοποιούν την πόλη και τους κατοίκους της; Οι προβληματισμοί αυτοί, μαζί με τη θεωρία της επιβολής του χωρο-κοινωνικού αποκλεισμού, ή αλλιώς χώρων εξουσίας, αποτέλεσαν την αφετηρία και την έναρξη της παρούσας ερευνητικής εργασίας.

Η πόλη-γειτονιά και ο δημόσιος χώρος είναι τα πλέον ελκυστικά πεδία ανάλυσης και δράσης, αφού από τη μία γίνονται εύκολα αισθητές και αντιληπτές οι όποιες μεταβολές, και από την άλλη είναι ένα πεδίο σύγκρουσης ανοιχτό για το σύνολο των ενεργών υποκειμένων. Οι κυρίαρχες οπτικές (ΜΜΕ και κράτος) και πρακτικές, οι οποίες σχετίζονται με τη διαχείριση των πόλεων και των γειτονιών, δεν είναι πολιτικά ουδέτερες, όπως ισχυρίζεται η κυρίαρχη αφήγηση και τα διάφορα νέο-αναδυόμενα lifestyle "κινήματα". Αντιθέτως, είναι ιδεολογικές κατασκευές, αναπαράγουν οπτικές για την κοινωνική οργάνωση και θεσπίζουν διαδικασίες βαθιά πολιτικές.

Η πορεία της διάλεξης και η ανάλυση της έννοιας της γειτονιάς βασίστηκε πάνω στις διαλεκτικές σχέσεις πόλης-γειτονιάς, κοινωνίας-γειτονιάς, δημόσιων χώρων-γειτονιάς και κινήματων-γειτονιάς. Πρόκειται επί της ουσίας για σχέσεις που συμβάλλουν στην ανάδειξη όλων των επιμέρους λεπτομερειών της κάθε γειτονιάς, είτε πρόκειται για τον κοινωνιολογικό της χαρακτήρα, είτε για τον πολεοδομικό της. Σχέσεις που αποκτούν ιδιαίτερη σημασία για τη μελέτη αφενός του τρόπου εξέλιξης των γειτονιών στο σήμερα, αλλά και αφετέρου για τα μέσα πάλης, που θα χρησιμοποιηθούν για να ανατρέψουν τα διάφορα σχέδια κράτους και κεφαλαίου, που προορίζονται για τον χώρο και για τις γειτονιές.

...Αραγε, ποιος είναι ο ρόλος της γειτονιάς, ως μικροκλίμακα της πόλης και απορρίπτοντας τον κυρίαρχο λόγο στην ενεργό πολιτική ζωή, και ποια η σχέση της με τους κατοίκους της;

1_ πόλη και αστικοποίηση

Οι πόλεις, από την αρχή της δημιουργίας τους, υπήρξαν κύριοι χώροι κοινωνικών διεργασιών και συγκρούσεων λόγω των οικονομικών κεντρικών υπηρεσιών που συγκέντρωναν. Όντας οικονομικά, παραγωγικά και πολιτικά κέντρα, καθορίζουν κατάφωρα την ανάπτυξη της κοινωνικής ζωής. Ο Marx και ο Engels αναγνωρίζουν τη σπουδαιότητά της σαν χώρο συγκέντρωσης δραστηριοτήτων, καθώς στις πόλεις βρίσκονται όλες οι κεντρικές υπηρεσίες αλλά και η τοπική αυτοδιοίκηση, άρα και η πολιτική γενικά.

Η αρχή της ανάπτυξης των πόλεων συνοδεύεται από την οριστική επιβολή της διαίρεσης του χώρου με βάση την ταξική δομή των υποκειμένων της, ενώ ταυτόχρονα αποτελεί και την αιτία της υποβάθμισης της υπαίθρου ήδη από τον 19ο αιώνα. Με κατευθυντήριο άξονα τις οικονομικές, βιομηχανικές και πολιτικές λειτουργίες, σχεδιάστηκαν ολόκληρες πόλεις δημιουργώντας ή καλύτερα διευρύνοντας και οξύνοντας τις κοινωνικές αντιθέσεις στο πλαίσιο της ταξικής δομής της πόλης. Σύμφωνα άλλωστε με τον Marx και τον Engels, «**η πόλη είναι στην πραγματικότητα το γεγονός της συγκέντρωσης του πληθυσμού των εργαλείων παραγωγής, του κεφαλαίου, της ψυχαγωγίας, των αναγκών, ενώ η ύπαιθρος δείχνει ακριβώς το αντίθετο, δηλαδή την απομόνωση και τον χωρισμό**».

Η ανάπτυξη των πόλεων οδήγησε και σε ένα ακόμα φαινόμενο, **την αστικοποίηση**, που επηρέασε οριστικά τη σύγχρονη αντίληψη για τον ρόλο της πόλης στην κοινωνική ζωή, ανατρέποντας τις μέχρι πρότινος παραγωγικές και κοινωνικές σχέσεις, προσαρμόζοντάς τις στη νέα αναδυόμενη αστική οικονομία.

Με την αστικοποίηση, δηλαδή την ανάπτυξη των μητροπόλεων, ανοίγουν νέα πεδία κερδοφορίας και επενδύσεων, ιδίως σε εποχές κρίσης και συσσώρευσης κεφαλαίου, και αναζητείται διέξοδος για επένδυση. Οι επιπτώσεις των οικονομικών μεταβολών που επιφέρουν, επηρέασαν και εξακολουθούν να επηρεάζουν τις

κοινωνικές μεταβολές (αυθαιρεσίες κατά των εργατών, έλλειψη κράτους πρόνοιας, συνεχείς ιδιωτικοποιήσεις κλπ.). Οι κοινωνικές αυτές μεταβολές, σύμφωνα με τον Harvey, είναι που τελικά καθορίζουν τη χωρική μορφή της πόλης.

Ο σχεδιασμός του Παρισιού από τον Haussmann, της Ν. Υόρκης από τον Moses, το παράδειγμα της πόλης του Σικάγου, όλα αυτά αποτελούν από τη μία δείγματα για το πώς οι μετασχηματισμοί των πόλεων συνδέονται με την οικονομική ανάπτυξη, και από την άλλη ποια είναι τα χαρακτηριστικά της ανάπτυξης των πόλεων, ενώ ταυτόχρονα ανέδειξαν πώς ολόκληρες πόλεις συνδέονται με τεράστιες επενδύσεις στο χτισμένο περιβάλλον, με την προαστιοποίηση, τη βιομηχανική ανάπτυξη και τη μαζική κατανάλωση.

Συνεπώς, η διαρκής μεγέθυνση των πόλεων μετά τη βιομηχανική επανάσταση, οφείλεται από τη μία στον καπιταλιστικό νόμο της **Συγκέντρωσης και Συγκεντροποίησης του Κεφαλαίου** που οδηγεί σε όλο και μεγαλύτερες οικονομικές μονάδες, και ως συνέπεια και σε όλο και μεγαλύτερες πόλεις, και από την άλλη στη μετατόπιση του κέντρου βάρους των εργαζομένων από τον πρωτογενή στον δευτερογενή και τελικά στον τριτογενή τομέα παραγωγής, το οποίο φυσικά σημαίνει συγκέντρωση πληθυσμού στις πόλεις.

Ο εκπληκτικός ρυθμός και η κλίμακα της αστικοποίησης που έλαβε χώρα τα τελευταία εκατό χρόνια, οδήγησε σε συνεχιζόμενες αλλαγές που συμβαίνουν σε επίπεδο πόλης σε παγκόσμιο επίπεδο, οι οποίες εντείνουν όλο και περισσότερο την ταξική διαίρεση, τον κατακερματισμό και τις συγκρούσεις εντός των ορίων αυτής. Η διαλεκτική πορεία από το χωριό στην πόλη αποκορυφώνεται τώρα με την εμφάνιση της μεγαλούπολης. Η μεγαλούπολη αντανακλάται σήμερα στις ολοένα και πιο απαιτητικές και εντατικοποιημένες κοινωνικές σχέσεις, είναι εδραιωμένη στην απρόσωπη κυριαρχία τού ενός ανθρώπου πάνω στον άλλον, μια ληστρική κοινωνία, που το κίνητρό της είναι η παραγωγή για την παραγωγή.

Ο πλανήτης των slums συγκρούεται με τον πλανήτη που προσομοιάζει με ένα τεράστιο πεδίο ανοικοδόμησης. Οι συγκρούσεις αυτές δεν γίνονται όμως μόνο όταν το κεφάλαιο παρεμβαίνει για να «εξευγενίσει» απαξιωμένες λαϊκές περιοχές, αλλά και όταν η εξαθλίωση στις απαξιωμένες αυτές περιοχές φτάσει στο απροχώρητο, ή δοθεί κάποια αφορμή.



2_η πολεοδομική ανάπτυξη της Αθήνας

Η αναντιστοιχία ανάμεσα στα χαρακτηριστικά της πολεοδομικής εξέλιξης στον ελλαδικό χώρο με εκείνα της πολεοδομικής εξέλιξης στον κεντροδυτικό ευρωπαϊκό χώρο, για την περίοδο του 20ού αιώνα είναι δεδομένη. Γύρω στο 1900, πόλεις όπως η Αθήνα, η Πάτρα και ο Βόλος δεν αντιμετώπιζαν προβλήματα υπερσυγκέντρωσης δραστηριοτήτων και δεν γνώριζαν φαινόμενα καπιταλιστικής ανάπτυξης, σε κλίμακα παρόμοια με εκείνη των μεγάλων αστικών κέντρων των βιομηχανικά ανεπτυγμένων χωρών.

Οι διαδικασίες αστικοποίησης στην Ελλάδα ήρθαν λίγο αργότερα, με αφορμή το προσφυγικό κύμα του '22, αλλά ακόμα και αυτή η οικιστική δραστηριότητα και η πολεοδομική εξέλιξη που υπήρξε, έχει μεγάλη διαφοροποίηση από τις πολεοδομικές επεμβάσεις που συνέβησαν σε άλλες χώρες και γειτονιές του Δυτικού κόσμου. Εξάλλου, «τυπικές» διαδικασίες παραγωγής του χώρου στη μεταπολεμική Αθήνα και τα άλλα αστικά κέντρα, όπως της αντιπαροχής ή της αυθαίρετης δόμησης, επίσης δεν έχουν αντιστοιχία με τις διαδικασίες κατασκευής κατοικίας στις αναπτυγμένες βιομηχανικά χώρες.

Η περίοδος όμως που η Αθήνα αρχίζει να αποκτά διαφορετικά χαρακτηριστικά και να ακολουθεί ένα μοντέλο ανάπτυξης παρόμοιο με αυτό των δυτικών χωρών. είναι από το 1950 και μετά. Μέχρι και το 1970 οι κεντρικές περιοχές της Αθήνας έχουν καθορίσει πλήρως τα πολεοδομικά και κοινωνικά χαρακτηριστικά τους, με ορισμένες περιοχές να αποτελούν κέντρα οικονομικά και εμπορικά και τόπους κατοικίας των ελίτ στρωμάτων, και άλλες να σκιαγραφούν την ελληνική πραγματικότητα της κρίσης και της εγκατάλειψης. Παρόλα αυτά, η υποτίμηση του κέντρου της Αθήνας στον βαθμό που υποτιμήθηκε σε άλλες δυτικές μητροπόλεις με στόχο την εύκολη εκμετάλλευσή του από το κεφάλαιο, διαφέρει αρκετά. Η αστική τάξη και οι ελίτ δεν εγκατέλειψαν τις κεντρικές περιοχές την πόλης, και στο μεγαλύτερο μέρος του κέντρου εξακολούθησαν να υπάρχουν λειτουργίες γοήτρου και θεσμοί εξουσίας.

Βασική αιτία της υποβάθμισης του κέντρου της Αθήνας δεν υπήρξε η βιομηχανική δραστηριότητα, αλλά ο τρόπος με τον οποίον δομήθηκαν οι κεντρικές περιοχές κατοικίας, που επιδείνωσε ραγδαία τις συνθήκες διαβίωσης, ενώ ρόλο καταλύτη έπαιξε και η εμφάνιση της αποπνικτικής ατμόσφαιρας στο κέντρο της πόλης. Οι πολιτικές και πολεοδομικές πρακτικές, που ακολουθήθηκαν τόσο στο κέντρο της πόλης όσο και έξω από αυτό, διαίρεσαν ακόμα περισσότερο ταξικά την πόλη και δημιούργησαν ένα τεράστιο χάσμα στις διάφορες γειτονιές της μητρόπολης.

Έτσι, οι περισσότερες γειτονιές στο κέντρο της πόλης ερημώθηκαν, τα διαμερίσματα έμειναν άδεια, ενώ πολλά ήταν αυτά που χρησιμοποιήθηκαν ως επαγγελματικοί χώροι κάνοντας έτσι το κέντρο να χρησιμοποιείται μόνο για εμπορικούς, λειτουργικούς και οικονομικούς λόγους, χάνοντας τελείως τον ανθρωποκεντρικό του χαρακτήρα. Απόρροια της κατάστασης αυτής ήταν, το 1990, τα μεγάλα μεταναστευτικά ρεύματα που έφτασαν στη χώρα αλλά και άλλες ευάλωτες κοινωνικές ομάδες, να συγκεντρωθούν στις περιοχές του κέντρου, καθώς τα ενοίκια και η ζωή ήταν αρκετά φτηνά.

Η φυσιογνωμία του κέντρου άρχισε πλέον να αλλάζει μορφή. Η γειτονιά, ενώ μέχρι πρότινος είχε αφομοιωθεί πλήρως από τις απαιτήσεις της πόλης και τους ρυθμούς της, άρχισε να αποκτά και πάλι ζωή και κινητικότητα. Οι νέες κοινωνικές ομάδες που εγκαταστάθηκαν έπλασαν τον χώρο σύμφωνα με τις ανάγκες τους, τα ιδιαίτερα πολιτισμικά και πολιτικά χαρακτηριστικά τους, επαναλειτουργώντας τις περιοχές του κέντρου ως χώρους κατοίκησης και ταυτόχρονα ως σημεία συνάντησης πολλών διαφορετικών ταυτοτήτων.

3_μεθοδολογικές και θεωρητικές προσεγγίσεις της έννοιας της γειτονιάς

Η γειτονιά αποτελεί ίσως το ιδανικότερο χωρικό πεδίο διερεύνησης των κοινωνικών σχέσεων μεταξύ των υποκειμένων και του αστικού χώρου. Η μελέτη της δεν πρέπει να εστιάζει μόνο στα στενά όρια της πολεοδομικής και χωροταξικής ανάλυσης αλλά να αναλύεται μέσα από μια γενικότερη κοινωνικοοικονομική σκοπιά. Άλλωστε, η γειτονιά και εν συνεχεία η πόλη είναι η προβολή της κοινωνίας πάνω στο έδαφος. Μιας κοινωνίας που συνεχώς μεταβάλλεται μέσα από τη διαλεκτική εξέλιξή της, δηλαδή, μέσα από τη μεταβολή της αλλά και την αλληλεπίδραση αυτής με τις διαφορετικές ομάδες και τις κοινωνικές τάξεις που η ίδια διαμορφώνει.

Αρκετοί μελετητές έχουν προσπαθήσει να ερμηνεύσουν την έννοια της γειτονιάς και των χαρακτηριστικών της με βάση συγκεκριμένα κοινωνικά και πολιτικά πλαίσια, εκ των οποίων οι χαρακτηριστικότεροι είναι οι

Forrest, Jacobs, Harvey, Massey, Βαΐου. Παρ' όλες τις αποκλίσεις ή τις διαφορετικές σκοπιές τους για την έννοια του χώρου και της γειτονιάς, οι παραπάνω θεωρητικοί έχουν συγκροτήσει και συνοψίσει σε μεγάλο βαθμό το "πλαίσιο" της γειτονιάς και τα ιδιαίτερα χαρακτηριστικά της, σύμφωνα με τα οποία συγκροτείται ιστορικά η κοινωνική ταυτότητα της ίδιας και των κατοίκων της, καθώς συμβαδίζουν με τις διαδικασίες κοινωνικοποίησης και τις ρουτίνες της καθημερινής ζωής.

Γίνεται σαφές επίσης, πως η γειτονιά είναι κάτι πολύ περισσότερο από το δικαίωμα ατομικής ή ομαδικής πρόσβασης στους πόρους της, είναι το δικαίωμα όλης της κοινωνικής βάσης να την αλλάξει και να την επαναπροσδιορίσει σύμφωνα με τις επιθυμίες της. Επιθυμίες, που έχουν να κάνουν με διαφορετικές αλλά διαπλεκόμενες καθημερινότητες, μέσα από τις οποίες ενεργοποιούνται διαδικασίες συνύπαρξης και επιβίωσης, αλληλοσεβασμού και αλληλεγγύης.

Αποτελεί, δηλαδή, ο χώρος της γειτονιάς, μέσα από τις καθημερινές πρακτικές, θεωρητικό και μεθοδολογικό υπόβαθρο για να ανιχνευτούν οι πολλαπλές και δυναμικές σχέσεις της αστικής ζωής και γενικότερα της πόλης. Συνεπώς, η γειτονιά καθορίζεται από τις σχέσεις των κατοίκων της, οι οποίοι στα πλαίσια των ταυτοτήτων που έχουν μεταξύ τους σε τοπικό και ταξικό επίπεδο, επιχειρούν να ενταχθούν, σε μεγαλύτερο ή μικρότερο βαθμό, στην οικονομική, κοινωνική και πολιτική καθημερινότητα των τόπων αυτών, συνδιαμορφώνοντάς τον μέσα από τις διαφορετικές οπτικές, ιστορίες, βιώματα και εμπειρίες των κατοίκων.

4_ κοινωνιολογία του χώρου, "κοινότητα", "κοινωνική συνοχή", "κοινοί τόποι"

Οι κοινωνιολογικές προσεγγίσεις της γειτονιάς, με βάση τις διατυπώσεις της σχολής του Σικάγου, συνέδεσαν τη γειτονιά ως τμήμα πόλης με την έννοια της κοινότητας, όπου έχουν σημασία όχι μόνο τα γεωγραφικά όρια του χώρου αλλά κυρίως τα κοινωνικά δίκτυα, η συγκινησιακή και συμβολική σημασία τους για τους κατοίκους και η συγκρότηση ταυτότητας συναρτημένης με τον τόπο. Από την οπτική αυτή, η γειτονιά προκύπτει κυρίως από τις προσωπικές επαφές και τις κοινές καταβολές, με την έννοια των κοινών εμπειριών στον ίδιο χώρο, των ίδιων ταξικών καταβολών, την ίδια καθημερινότητα κλπ, σε έναν κοινό τόπο μικρής γεωγραφικής κλίμακας.

Μήπως όμως τελικά ο όρος κοινότητα είναι παραπλανητικός και οδηγεί σε λάθος συμπεράσματα; Μήπως η κοινότητα σχετίζεται και προϋποθέτει κοινές εθνικές και πολιτισμικές καταβολές για να μπορέσει να υποστηριχθεί; Η πολυπολιτισμικότητα που είναι φαινόμενο των καιρών μας και οι διαπλεκόμενες εθνικές, φυλετικές και πολιτισμικές γειτονιές δεν υποστηρίζουν τον όρο κοινότητα.

Η καλύτερη σχέση που αναπτύσσεται στις γειτονιές, και μπορούμε να πούμε ότι αποτελεί βασικό παράγοντα για την ονομασία μιας περιοχής ως γειτονιά, είναι η **κοινωνική συνοχή**. Η κοινωνική συνοχή δεν περιορίζεται σε εθνικές, πολιτισμικές και φυλετικές διακρίσεις. Αντιθέτως, βασίζεται στην ισότιμη και αμοιβαία αντιμετώπιση των κατοίκων αλλά και στις σχέσεις που αναπτύσσουν εντός ενός συγκεκριμένου αστικού χώρου. Οι διαφορές που παρατηρούνται αποτελούν τελικά τον συνδετικό κρίκο, καθώς η κοινωνική συνοχή συνδέεται άμεσα με τον στόχο της συμμετοχής των πολιτών σε αποφάσεις, που αφορούν τη διαμόρφωση και τη διαχείριση του κτισμένου περιβάλλοντος της γειτονιάς τους, αλλά και ζητήματα που αφορούν τις κοινωνικές παροχές και τις εξυπηρετήσεις, τους ελεύθερους χώρους κ.α.

Πρόκειται δηλαδή για **δίκτυα γειτονιάς**, που δημιουργούν τελικά **κοινούς χώρους**. Μέσα στους χώρους αυτούς, της σύγχρονης μεγαλούπολης, αναδεικνύονται πρακτικές που ορίζουν και παράγουν αγαθά και υπηρεσίες που μοιράζονται. Μέσα από αμεσοδημοκρατικές διαδικασίες, οι κάτοικοι αντιλαμβάνονται τον χώρο ως συλλογικό, και μαθαίνουν να αναγνωρίζουν το κοινωνικό νόημα αυτού. Οι κοινοί χώροι ορίζονται, οριοθετούνται και προκύπτουν από τις ανάγκες και τις συνήθειες των ατόμων που συμβιώνουν σε αυτούς, και συντελούν στη διαμόρφωση της φυσιογνωμίας της γειτονιάς τους.

Τελικά, **για να ορίσουμε τη γειτονιά πρέπει πρώτα να ορίσουμε τις σχέσεις των υποκειμένων**. Όπου παρατηρούνται δεσμοί κοινωνική συνοχής, δημιουργούνται οι όροι γειτονιάς. Η ταυτοποίηση του χώρου με βάση τις κοινές ανάγκες διαμορφώνουν ένα ευνοϊκό κλίμα τοπικής συγκατοίκησης, όπου οι αντιθέσεις και το κλίμα εσωστρέφειας ισοπεδώνονται από την κοινωνική συνοχή και την αναζήτηση κοινών χώρων.



5_ καθημερινότητα, ταυτότητα και κοινή ζωή στις γειτονιές

Η γειτονιά ως χώρος επηρεάζεται από τις στρατηγικές του κεφαλαίου και τις απαιτήσεις του καπιταλιστικού

συστήματος, αλλά και από παραμέτρους που σχετίζονται με το φύλο, την εθνότητα και τις καθημερινές πρακτικές, όπως άλλωστε έχει αναφερθεί και προηγουμένως.

Οι καθημερινές δραστηριότητες και ο χρόνος έχουν οριστεί με βάση την εργασία και την παραγωγή. Κατά συνέπεια υπάρχουν διαφορετικές ταχύτητες και εμπειρίες στην καθημερινότητα. Οι καθημερινές δραστηριότητες είναι επαναλαμβανόμενες και τυποποιημένες, γίνονται σε συγκεκριμένους χώρους και σύμφωνα με συγκεκριμένους αστικούς, διοικητικούς, πολιτισμικούς θεσμούς, που είναι αποτέλεσμα των καπιταλιστικών πολιτικών. Με βάση αυτή την ελεγχόμενη πραγματικότητα, οι ανθρώπινες σχέσεις αλλοτριώνονται και μειώνεται η ανάγκη για ανάπτυξη των κοινωνικών επαφών.

Η μελέτη όμως μιας γειτονιάς, σαν κοινωνικός χώρος, στηρίζεται ή καλύτερα ενισχύεται από τη διάδραση των υποκειμένων και τις σχέσεις που αναπτύσσουν μεταξύ τους. Όπου οι ανθρώπινες επαφές κατατρύχονται λόγω και της καθημερινότητας, οι σχέσεις γειτονιάς δεν εντοπίζονται. Εκτός όμως από τις προσωπικές επαφές, η γειτονιά επίσης είναι χώρος ανάπτυξης συγκεκριμένων χαρακτηριστικών, που διαχωρίζουν τις γειτονιές σε «καλές και κακές». Το δίπολο αυτό έχει άμεσες επιπτώσεις στον τρόπο που βλέπουν και αντιμετωπίζουν οι εκτός περιοχής κάτοικοι αυτές τις γειτονιές, επιδρώντας στην ψυχολογία και στην εξ αυτής στάση τους απέναντι στο ζήτημα. Ο στιγματισμός αυτός, σε πρώτη φάση, κάνει τους κατοίκους να νιώθουν αποκλεισμένοι από το κοινωνικό και πολιτικό γίγνεσθαι. Σε δεύτερη φάση, ο στιγματισμός αυτός οδηγεί όλους, όσοι έχουν τη δυνατότητα, να μετεγκατασταθούν σε άλλες, καλύτερες, ως προς τη φήμη τουλάχιστον, περιοχές.

Σε όλες τις περιπτώσεις όμως, ο τόπος και η προέλευση αποτελούν τα βασικότερα ίσως χαρακτηριστικά για τον ορισμό της γειτονιάς. Η σχέση της τοπικότητας είναι πολύ σημαντική, γιατί υποδηλώνει την κοινή ταξική προέλευση, τις κοινές εμπειρίες σε μια "δύσκολη" και "κακόφημη" γειτονιά, καθώς και το βίωμα της απόρριψης εξ αιτίας της κοινής προέλευσης. Αυτή η σχέση και συσχέτιση συνδέει τα άτομα μεταξύ τους και σηματοδοτεί ταυτόχρονα την έννοια της γειτονιάς. Η ταυτότητα, λοιπόν, που αποδίδεται σε έναν τόπο, διαφέρει και υπαγορεύεται από την κοινωνική θέση την οποία κατέχουν τα άτομα ή οι ομάδες που συνυπάρχουν σε αυτόν, αλλά και επηρεάζεται από τις προσωπικές αντιλήψεις και τα βιώματά τους, δεν είναι δεδομένη και ποικίλλει ανάλογα με τον χρόνο και το κοινωνικό πλαίσιο που επικρατεί.

6_ η γειτονιά μέσα από τον δημόσιο χώρο και τα κινήματα γειτονιάς

Οι δημόσιοι χώροι συνολικά για την πόλη αποτελούν μέρη κοινωνικοποίησης, ριζοσπαστικοποίησης, για μερικούς είναι χώρος εξαναγκασμένης κατοικίας ή επαγγελματικής απασχόλησης, είναι τόπος συλλογικής μνήμης και ταυτότητας. Για κάθε γειτονιά όμως, οι δημόσιοι χώροι αποκτούν και διαφορετική σημασία ανάλογα με τη χρήση τους από τους κατοίκους αλλά και από την κατάστασή τους, δηλαδή αν είναι εγκαταλελειμμένοι, αν είναι μεγάλοι ή μικροί κλπ, την οποία ευθύνη προφανώς φέρει το κράτος και οι εκάστοτε δημοτικές αρχές.

Η σημασία του δημόσιου χώρου για την κάθε γειτονιά τυπικά εδραιώνεται στον πολιτικό και τον κοινωνικό του ρόλο. Μολονότι θεωρείται προσβάσιμος χώρος σε όλους και χώρος που προσφέρει ευκαιρίες κοινωνικοποίησης και ανάπτυξης διαπολιτισμικών σχέσεων ατόμων και ομάδων, πολλές φορές παρατηρούνται φαινόμενα αποκλεισμού ανάλογα με το φύλο, την τάξη κλπ. Αυτομάτως, στον δημόσιο χώρο δημιουργούνται σχέσεις εξουσίας, που είναι ανάλογες τόσο με τον χαρακτήρα της κάθε γειτονιάς όσο και με τις κυρίαρχες νεοφιλελεύθερες πολιτικές.

Παρόλα αυτά, οι δημόσιοι χώροι για τη γειτονιά είναι ανοιχτά πεδία συνάντησης, όπου η έννοια του "ανήκειν" μεταβάλλεται σύμφωνα με τις ανάγκες την κοινωνικής βάσης και δεν αποτελεί αντικείμενο διαπραγμάτευσης. Αποτελούν χώρους συνάντησης και έκφρασης των κοινωνικών αντιστάσεων και της διαρκούς πάλης για ελευθερία απέναντι στην καταπίεση, ενώ ταυτόχρονα η διαπλεκόμενη πολυπολιτισμική πραγματικότητα στους δημόσιους χώρους επανασηματοδοτείται ως φορέας διαφορετικών ανθρώπων, πέρα από τις επιταγές του καπιταλιστικού φαντασιακού για παραγωγή και κατανάλωση.

Παρόλα αυτά, οι νεοφιλελεύθερες πολιτικές και οι κυβερνήσεις σκόπιμα παραγκωνίζουν τέτοιους χώρους. Στη λογική ότι τα κοινωνικά δικαιώματα απειλούν το νεοφιλελεύθερο καπιταλιστικό σύστημα, η ανεξέλεγκτη κυκλοφορία και συγκέντρωση του κόσμου στους δημόσιους χώρους στοχοποιούνται από τις κρατικές αρχές.

Όμως οι σύγχρονες τάσεις κυριαρχίας του νέο-συντηρητισμού σε κοινωνικό, οικονομικό και πολιτικό επίπεδο επαναφέρουν και πυροδοτούν τα κινήματα γειτονιάς. Η έντονη επίθεση στους δημόσιους χώρους και η εγκατάλειψη συγκεκριμένων περιοχών (εργατικών, προσφυγικών) σε συνδυασμό με τη ρυθμιζόμενη καθημερινότητα που επιβάλλεται, δημιουργούν τις προϋποθέσεις για την ανάπτυξη των κινήματων γειτονιάς. Αυτά τα κινήματα προτάσσουν μια διαφορετική αντίληψη της γειτονιάς από αυτήν που κυριαρχεί σήμερα. Μιας γειτονιάς «ανοιχτής» προς όλους με δημόσιους χώρους, χώρους δράσης και δημιουργίας, που σκοπό έχουν να βελτιώσουν την καθημερινότητα των κατοίκων της και να αναβαθμίσουν την ποιότητα ζωής τους, και άμεσα ή έμμεσα να ενεργοποιήσουν πολιτικά, ή ακόμα καλύτερα να πολιτικοποιήσουν τις ως τώρα αδιάφορες μικροαστικές μάζες.

Η ενίσχυση βιωματικά, συλλογικά και κινηματικά του χώρου της γειτονιάς, ανατρέπει τις κυρίαρχες ιεραρχήσεις που θέλουν τις γειτονιές αποστειρωμένες, και ειδικά τις γειτονιές του κέντρου, που υποβαθμίζονται, φτωχοποιούνται και συκοφαντούνται σε μια προσπάθεια να αμφισβητηθεί η μονοσήμαντη αντίληψη του χώρου. Τελικά, η ανάδειξη χαρακτηριστικών της καθημερινής ζωής και μετατροπής τους σε πεδίο συλλογικής έκφρασης και διεκδίκησης, φανερώνει τη νομιμοποίηση και ισχυροποίηση αξιακών ιεραρχήσεων, που οικοδομούνται με βάση το δικαίωμα στη διαμόρφωση του καθημερινού χρόνου και χώρου.



7__ η επισημοποίηση του όρου "γειτονιά"

Ο όρος «γειτονιά» πρωτοεμφανίζεται στις αρχές του 20ού αιώνα στην Αμερική και στην Αγγλία, ως απάντηση στο πρόβλημα της απρογραμμάτιστης επέκτασης των μεγάλων αστικών κέντρων, που στόχευε στη δημιουργία ζωνών (zoning) και την εμφάνιση του όρου «μονάδα - γειτονιά».

Ο ρόλος της «μονάδας γειτονιάς» θεωρείται, εκτός από μέγεθος-οδηγός για τον σχεδιασμό νέων αστικών περιοχών, ότι διαμορφώνει το κέλυφος ζωής μιας ομάδας ανθρώπων, οι οποίοι, ζώντας σε περιοχές σχεδιασμένες με αυτόν τον τρόπο, θα αποτελέσουν μια κοινότητα, δηλαδή θα αποκτήσουν ορισμένα κοινά

ενδιαφέροντα και δραστηριότητες. Ωστόσο, τα σχέδια αυτά, εκτός των άλλων, διαχώριζαν σαφέστατα τις λειτουργίες στους χώρους, με αποτέλεσμα οι γειτονίες να είναι αμιγείς περιοχές κατοικίας μακριά από τους χώρους εργασίας, συνοδευμένες από εντελώς στοιχειώδεις εμπορικές δραστηριότητες, για την εξυπηρέτηση των καθημερινών αναγκών και μόνο. Η αποστειρωποίηση των γειτονιών εξέφραζε σε όλους τους τόνους ότι μόνο η παραγωγική διαδικασία είναι αυτή που προστατεύεται, και οι ανθρώπινες ζωές αποτελούν απλά τους εκτελεστές χωρίς να αξίζουν προσοχής και φροντίδας οι συνθήκες διαβίωσής τους.

Όσον αφορά την Ελλάδα, ο νόμος 1337/83 εισηγείται τη χρήση της γειτονίας ως κυρίαρχου στοιχείου της πολεοδομικής επέμβασης, είτε πρόκειται για επεκτάσεις είτε για αναπλάσεις υπάρχοντων τμημάτων των πόλεων. Έτσι, τη δεκαετία του 1980, η κυβέρνηση του ΠΑΣΟΚ πήρε θέση για το ζήτημα της συμμετοχής στις τοπικές υποθέσεις, και την αναγκαιότητα για αποκέντρωση και για ενίσχυση της λαϊκής συμμετοχής, καθιερώνοντας τον θεσμό των Συνοικιακών Συμβούλων, αν και στην πράξη δεν λειτούργησε ποτέ, καθώς δεν είχε καμία αποφασιστική αρμοδιότητα.

Το 2006, το υπουργείο εσωτερικών, δημόσιας διοίκησης και αποκέντρωσης εισάγει στον πρόσφατο δημοτικό κώδικα (Ν 3463/2006) τον όρο δημοτικό διαμέρισμα, για τη διαίρεση της πόλης σε μικρότερα τμήματα κατά την εκλογική διαδικασία.

Στην ελληνική πραγματικότητα όμως, που χαρακτηρίζεται από πελατειακές σχέσεις από τις εκάστοτε κυβερνήσεις, αλλά και από την αδυναμία της τοπικής αυτοδιοίκησης να ελέγξει το σύνολο των διαδικασιών που αφορούν τον τοπικό προγραμματισμό, η γειτονιά έχει μαραζώσει συνολικά. Σήμερα ο όρος χρησιμοποιείται κυρίως από τους κατοίκους των γειτονιών για να περιγράψουν την περιοχή τους, που ωστόσο μπορεί να μην ξέρουν τα ακριβή όριά της. Η συμμετοχή επίσης των κατοίκων σε θέματα που αφορούν την γειτονιά είναι μηδαμινή, ενώ συλλογικοί τοπικοί φορείς φαίνεται να μην έχουν επί της ουσίας καμία αρμοδιότητα, με αποτέλεσμα οι αποφάσεις να παίρνονται από τις δημοτικές αρχές που εναρμονίζονται με τα κρατικά και πολλές φορές κερδοσκοπικά συμφέροντα.

8_ εξευγενισμός η νέα αστικοποίηση

Ο εξευγενισμός (gentrification) αναφέρεται στις χωρικές και κοινωνικές διαδικασίες αναδιάρθρωσης υποβαθμισμένων περιοχών της πόλης. Το φαινόμενο αυτό είναι άρρηκτα συνδεδεμένο με τον καπιταλιστικό τρόπο παραγωγής, και έχει ως αποτέλεσμα την περαιτέρω όξυνση των κοινωνικών και ταξικών ανισοτήτων και τη διαίρεση των πόλεων. Η διαδικασία του εξευγενισμού ακολουθεί συγκεκριμένα στάδια, τα οποία σε πρώτη φάση είναι η υποβάθμιση της περιοχής με σκοπό τη φθηνή αγορά ακινήτων και χώρων από τους επενδυτές, και σε επόμενη φάση είναι η ανάπλαση και τελικά η κερδοφορία του επενδεδυμένου κεφαλαίου.

Η βασική και η άμεση επίπτωση του φαινομένου αυτού, είναι ο εκτοπισμός των κατοίκων που αποτελούν την κοινωνική βάση σε αυτές τις περιοχές, στις οποίες εν γένει εμφανίζεται και πάλι μια άνιση χωρική και ταξική μορφή της πόλης. Παράλληλα όμως, πραγματοποιούνται και οι αλλαγές στις υπάρχουσες χρήσεις γης των περιοχών, ενώ ταυτόχρονα αναδύονται και νέες.

Όσον αφορά το κέντρο της Αθήνας, οι κοινωνικές και χωρικές μεταβολές γίνονται αισθητές ήδη από τη δεκαετία του 1990, με ολοένα και περισσότερες περιοχές να μπαίνουν στο στόχαστρο των επενδυτών. Η επέκταση του φαινομένου αυτού απειλεί τη φυσιογνωμία της πόλης. Εντείνονται οι κοινωνικές και ταξικές ανισότητες σε αυτήν, ενώ τα δικαιώματα των κατοίκων παραγκωνίζονται εντελώς. Τελικός στόχος είναι η οριζοντιοποίηση και η ρυθμιζόμενη καθημερινότητα των πολιτών στο δίπτυχο εργασία-κατανάλωση.



Gentrification
is class war.



9_Τα Εξάρχεια

Τα Εξάρχεια είναι μια πυκνοκατοικημένη συνοικία της Αθήνας, που βρίσκεται στο κέντρο της πόλης και αποτελούσε ανέκαθεν κέντρο πολιτικών, πολιτιστικών και ψυχαγωγικών δραστηριοτήτων. Το όνομά τους χρονολογείται περίπου από το 1881 (από τον Έξαρχο), ενώ η περιοχή σήμερα οριοθετείται δυτικά από την οδό Ζαΐμη, νοτιοδυτικά από τις οδούς Σόλωνος και Μπότσαρη, νοτιοανατολικά από την οδό Χαριλάου Τρικούπη μέχρι το ύψος της Καλλιδρομίου, και βόρεια από την οδό Δεληγιάννη.

Ο αστικός ιστός της περιοχής και ο τρόπος εξέλιξης και οργάνωσής του είναι άρρηκτα συνδεδεμένοι με τις κοινωνικοπολιτικές αλλαγές που διαδέχονταν η μία την άλλη κατά τη διάρκεια του 20ού αιώνα, και επηρέασαν εν τέλει την κοινωνική διαστρωμάτωση της περιοχής, με αποτέλεσμα από μικροαστική συνοικία κυκλαδιτών οικοδόμων να μετατραπεί σε μεσοαστική και μεγαλοαστική συνοικία καθηγητών και καλλιτεχνών. Σήμερα, η ταξική διαστρωμάτωση είναι αρκετά σύνθετη, με ορισμένα μεγαλοαστικά στρώματα να κατοικούν ακόμα στην περιοχή μαζί με μικροαστικά αλλά και φοιτητές. Με λίγα λόγια, η περιοχή των Εξαρχείων αποτελεί ένα συνονθύλευμα υποκειμένων με διαφορετική ταξική δομή, που καθόρισαν σε διάφορες χρονικές περιόδους και υπό το πρίσμα διαφορετικών κοινωνικοοικονομικών συνθηκών τον αστικό χώρο με

διάφορες δραστηριότητες, που συμβαίνουν και έχουν σχέση με τη διαμόρφωση και τη διεκδίκηση του δημόσιου χώρου.

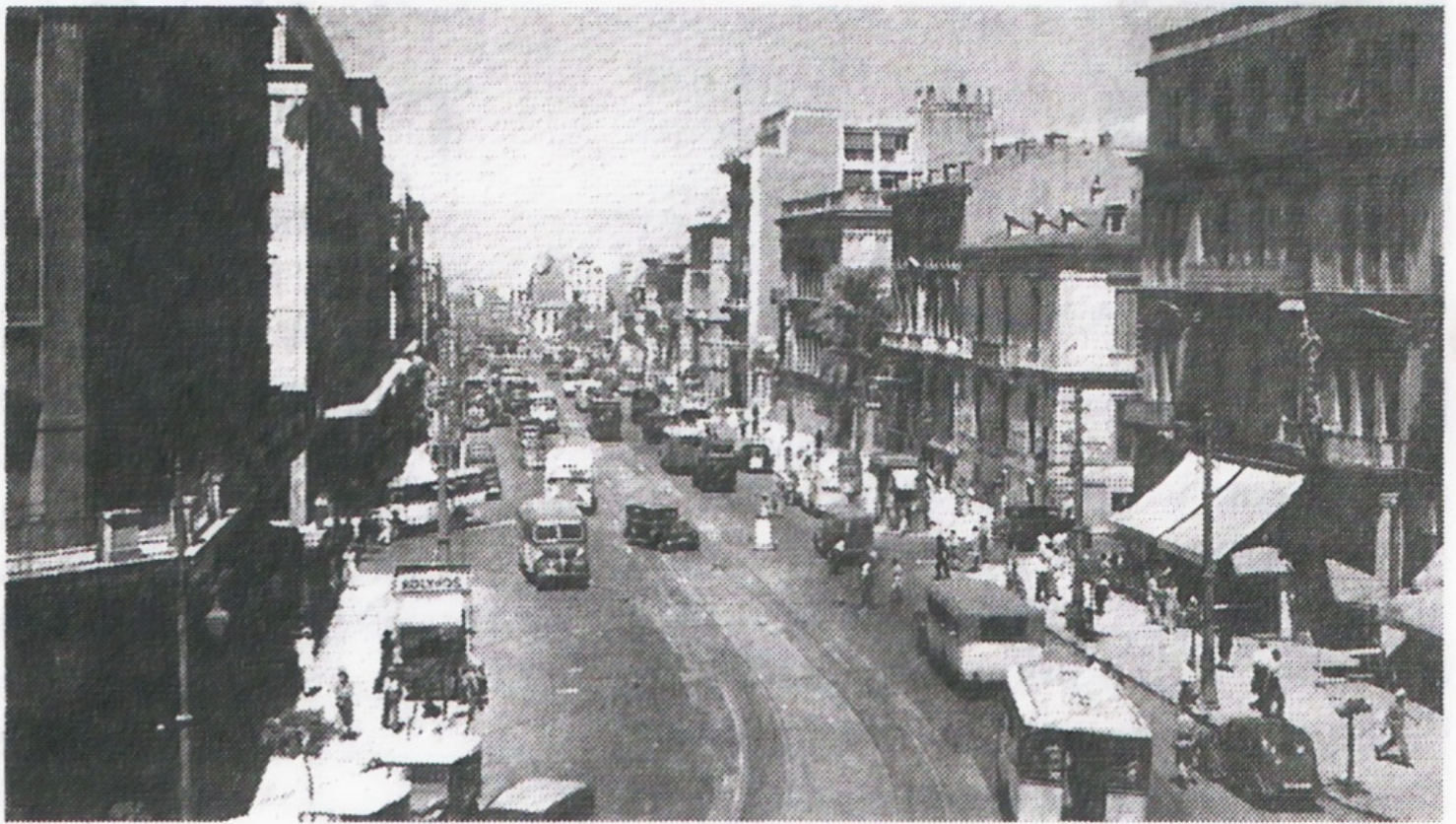
Έτσι, εξαιτίας της κοινωνικής αυτής ανομοιογένειας αλλά και της έντονης διαπλοκής μεταξύ των ταξικών ετεροτήτων, εξελίσσονται πολλές διαφορετικές δραστηριότητες αλλά και πολλαπλές αλληλεπιδράσεις, με αποτέλεσμα να δημιουργούνται ιδιαίτερες τοπικές συνθέσεις αναδεικνύοντάς την ως μια γειτονιά παραγωγική, πολιτιστική, ψυχαγωγική, εκπαιδευτική και πολιτική. Μπορεί, βέβαια, ο καθένας από τους παραπάνω τομείς να εξελίσσεται άνισα, το ζητούμενο όμως σε αυτήν τη φάση είναι πως αυτή η έντονη διαδραστικότητα και ζωντάνια λειτουργεί προωθητικά για την εξομάλυνση των αντιθέσεων και τη δημιουργία ισχυρών τοπικών διαπροσωπικών σχέσεων και εν τέλει σχέσεων γειτονιάς.

Όσον αφορά τους δημόσιους χώρους που παρατηρούνται στην περιοχή (τον λόφο του Στρέφη, τον Λυκαβηττό, την Πλατεία Εξαρχείων και διάφορους πεζοδρόμους), χρησιμοποιούνται ως χώροι εκτόνωσης και συγκέντρωσης των κατοίκων και όχι μόνο. Από την έρευνα που έγινε στους παραπάνω χώρους, προέκυψαν διαφορετικά συμπεράσματα για τη λειτουργία και τον τρόπο χρήσης των παραπάνω δημόσιων χώρων. Οι διαφορές παρατηρούνται τόσο στις κοινωνικές τάξεις όσο και στις ηλικίες αλλά και στον τρόπο χρήσης των χώρων. Για παράδειγμα, ο Λυκαβηττός χρησιμοποιείται κυρίως από τα μεσοαστικά στρώματα των Εξαρχείων για άθληση, ενώ οι υπόλοιποι δημόσιοι χώροι χρησιμοποιούνται κυρίως από τους νέους της περιοχής, κατοίκους και μη. Η συνύπαρξη στους δημόσιους χώρους ενισχύει το αίσθημα του οικείου, δημιουργεί κοινές εμπειρίες και βιώματα και ενισχύει τους κοινωνικούς δεσμούς μεταξύ των υποκειμένων, ενώ ταυτοχρόνως αποτελούν τοπόσημα και για την ίδια τη γειτονιά.

Η πλατεία Εξαρχείων αποτελεί ένα ιδιαίτερο παράδειγμα δημόσιου χώρου για την περιοχή. Αν και το τελευταίο διάστημα επιχειρείται η σκόπιμη υποβάθμιση και υπονόμηση της από το κράτος και τους ιδεολογικούς μηχανισμούς του (ΜΜΕ, ατυνομία), η πλατεία παραμένει κέντρο γειτονιάς, στο οποίο σχηματίζονται, αναπαράγονται και αναπτύσσονται πρακτικές εστιασμένες στον κοινό χώρο, ενώ μέσα από τις διαφορετικές και πολλαπλές λειτουργίες της, εμπορικές, ψυχαγωγικές, πολιτιστικές, πολιτικές, καταφέρνει να συγκεντρώνει όλο τον κόσμο της γειτονιάς, που μέσω της αλληλεπίδρασης αναπτύσσουν σχέσεις μεταξύ τους. Αποτελεί έτσι έναν κοινό χώρο, που δεν οριοθετείται από μια οριστική παράμετρο αλλά αξιολογείται από τους χρήστες της με τον τρόπο που επιθυμούν, με αποτέλεσμα να αποτελεί τον κεντρικό πυρήνα ζωής της γειτονιάς.

Οι επεμβάσεις από την πλευρά του κράτους και του κερδοσκοπικού κεφαλαίου, είτε αυτές είναι πολεοδομικές είτε κατασταλτικές, αλλοιώνουν τόσο τον αστικό ιστό της περιοχής όσο και τον γενικότερο πολιτικοϊδεολογικό της χαρακτήρα. Άλλωστε, εκτός από την εμπορική εκμετάλλευση της περιοχής, στόχος είναι και η συνολικότερη αποϊδεολογικοποίηση των υποκειμένων. Η εγκατάλειψη και η παρακμή τόσο του χώρου της πλατείας, όσο και γενικότερα της περιοχής, η νομιμοποίηση των παράνομων διακινήσεων από πλευράς του κράτους και τα συνεχόμενα χτυπήματα σε όσους αντιστέκονται σε αυτά, εξυπηρετούν την κυρίαρχη ιδεολογία του κέρδους, που αδιαφορεί επί της ουσίας για τους κατοίκους και την ήρεμη καθημερινότητά τους.

Απάντηση σε αυτές τις μεθοδεύσεις δίνουν καθημερινά στέκια, συλλογικότητες και πολιτικοί φορείς, που επιθυμούν την επανοικειοποίηση της περιοχής από τους κατοίκους της, επιδιώκοντας να απαντήσουν στα ζητήματα της κοινωνικής διεκδίκησης, θέτοντας στο επίκεντρο της δραστηριότητάς τους τον κοινό χώρο. Χαρακτηριστικά είναι τα παραδείγματα των συνελύσεων γειτονιάς, τα αυτοδιαχειριζόμενα πάρκα, οι συλλογικές περιαστικές καλλιέργειες, τα κατειλημμένα στεγαστικά εγχειρήματα και οι κοινωνικοί και ελεύθεροι χώροι (καταλήψεις, στέκια), οι δομές αλληλέγγυας οικονομίας και οι δομές κοινωνικής αλληλεγγύης, καθώς και συνεταιριστικές μορφές εργασίας. Αν και τα Εξάρχεια είναι, όπως ειπώθηκε, μια γειτονιά που συμβιώνουν πολλαπλά κοινωνικά στρώματα με διαφορετικά οικονομικά, πολιτικά και κοινωνικά χαρακτηριστικά, οι κάτοικοι προσπαθούν να εξομοιώσουν τις διαφορές τους και πραγματικά να οργανωθούν ώστε να διασφαλίσουν τη γειτονιά τους, καθώς και τα ιστορικά χαρακτηριστικά που τόσα χρόνια άξια κουβαλάει.



10_ Η Κυψέλη

Η Κυψέλη βρίσκεται στα βορειοανατολικά του ιστορικού κέντρου της Αθήνας, και αποτελεί μία από τις παλαιότερες συνοικίες της. Νότια η περιοχή ορίζεται από το ρέμα του Κυκλόβουρου (σημερινή οδός Ευελπίδων), βόρεια από το ρέμα Λεβίδη (σημερινή Φωκ. Νέγρη), ανατολικά από τις δυτικές παρυφές των Τουρκοβουνίων και δυτικά από την οδό Πατησίων.

Η Κυψέλη, μέχρι και τις αρχές της δεκαετίας του 1970, ήταν περιοχή μεσοαστικής συνοικίας, κάτι που φαίνεται μέχρι σήμερα τόσο από το κτιριολογικό της απόθεμα όσο και από τις χρήσεις που υπάρχουν μέχρι σήμερα (θέατρα, σινεμά, καφέ). Με τη συνολικότερη όμως υποβάθμιση του κέντρου από το '70 και μετά και με την μεταγκατάσταση των κατοίκων στις νεόδμητες προαστιακές συνοικίες, η Κυψέλη άλλαξε μορφή και συνεπώς ταξική συγκρότηση. Σήμερα η Κυψέλη χαρακτηρίζεται ως η πιο πολυεθνική γειτονιά της Αθήνας, με

περίπου το 30% του πληθυσμού της να είναι μετανάστες.

Η σύνθεση επομένως της σημερινής κατάστασης του αστικού ιστού της Κυψέλης, οφείλεται σε πρώτη φάση στις αλληπάλληλες κοινωνικές μεταβολές και στα διάφορα κοινωνικά στρώματα που εγκαθίσταντο στην περιοχή. Όλα αυτά τα φαινόμενα επηρέασαν τη μορφή, τις λειτουργίες και τη χρήση της γειτονιάς. Η Κυψέλη δεν είναι μια αμιγώς περιοχή κατοικίας, όπως για παράδειγμα τα Κάτω Πατήσια. Αντιθέτως αποτελούσε και συνεχίζει να αποτελεί κέντρο πολιτιστικών, ψυχαγωγικών και εμπορικών εκδηλώσεων και δραστηριοτήτων. Ανάλογα βέβαια και με τις κοινωνικές μεταβολές, ο χαρακτήρας και η δυναμική της γειτονιάς προσαρμόζεται αντιστοίχως.

Η εγκατάσταση μεταναστών στην περιοχή, καθώς και η αρχή της οικονομικής κρίσης, επέφεραν αλλαγές στον αστικό ιστό της περιοχής. Νέες χρήσεις εμφανίστηκαν, που απευθύνονται κυρίως σε μετανάστες (internet και phone shops, mini market με προϊόντα των χωρών καταγωγής), ανασυνθέτοντας την ευρύτερη περιοχή της Κυψέλης. Τα κοινωνικά στρώματα που είχαν μείνει στη γειτονιά και που την επαναανοηματοδότησαν, είναι κυρίως μικροαστικά στρώματα, μετανάστες και ελάχιστοι εναπομείναντες αστοί μεγάλης ηλικίας, όπου ακόμα και εκεί εντοπίζονται ταξικές διαστρωματώσεις.

Μέσα από αυτές τις διαφορετικές αλλά διαπλεκόμενες καθημερινότητες, ενεργοποιούνται διαδικασίες συνύπαρξης και επιβίωσης, συμβάλλουν στην ανάπτυξη σχέσεων γειτονιάς και αναπτύσσουν αισθήματα αλληλεγγύης και αλληλοβοήθειας, που είναι πολύ σημαντικά σε μια περίοδο κρίσης και ξеноφοβίας, την οποία διανύουμε. Όλα τα παραπάνω αποτυπώνονται καλύτερα στους δημόσιους χώρους και στις πλατείες της περιοχής. Αν και η Κυψέλη δεν διαθέτει αρκετούς τέτοιους χώρους (πλατεία Κανάρη και πεζόδρομος της Φ. Νέγρη, πλατεία Αγ. Γεωργίου), η σύνθεση που παρατηρείται είναι εντυπωσιακή. Σε όλους τους δημόσιους χώρους, με εξαίρεση ίσως λίγο την πλατεία του Αγ. Γεωργίου, που έχει πιο εμπορικό χαρακτήρα, ταυτότητες και ετερότητες όλων των ηλικιών, και κατά τη διάρκεια όλης της μέρας φαίνεται να συνυπάρχουν και να ορίζουν μαζί τον χώρο.

Η διαδικασία της κοινωνικοποίησης στον δημόσιο χώρο, για τους μετανάστες λαμβάνει ακόμα μεγαλύτερες διαστάσεις, αν σκεφθεί κανείς ότι με αυτόν τον τρόπο εξασφαλίζουν το αίσθημα της ασφάλειας και της οικειότητας, που είναι σημαντικά για την επιβίωσή τους. Σε ένα δεύτερο επίπεδο, η καθημερινή επαφή ταυτοτήτων - ετεροτήτων σε χώρους κεντρικών υπηρεσιών και δημόσιων χώρων, αλλά ακόμα και όταν ντόπιοι επισκέπτονται τα μαγαζιά μεταναστών για τις ημερήσιες ανάγκες τους, δημιουργεί κοινές συνισταμένες και πρακτικές, οδηγώντας έτσι στην ισότιμη αντιμετώπιση των ετεροτήτων.

Συνεπώς, στην περιοχή της Κυψέλης διαφαίνεται μια τάση εξωστρέφειας τόσο από τους ντόπιους όσο και από τους μετανάστες, που συσφίγγει τις σχέσεις τους και δημιουργεί τους όρους για μια ομαλή συμβίωση. Ταυτότητα και ετερότητα μοιράζονται τους χώρους σύμφωνα με τις ανάγκες τους, χωρίς όμως να δημιουργούνται συνθήκες αποκλεισμού ή απομόνωσης. Αναπτύσσονται έτσι σχέσεις γειτονιάς, ενώ ο αστικός ιστός βρίσκεται σε μια συνεχή επαναανοηματοδότηση.

Παρόλα αυτά, τα τελευταία χρόνια παρατηρείται μια ολοένα αυξανόμενη τάση εξευγενισμού της περιοχής. Τόσο ο νέος τρόπος ζωής και τα αναδυόμενα life style κινήματα (loft living διαμερίσματα, έθνικ κουζίνες κ.α) όσο και οι νέες χρήσεις που εμφανίζονται στον αστικό ιστό (περισσότερες καφετέριες και μπαρ, κέντρα διασκέδασης, εστιατόρια κ.ά.), δημιουργούν τους όρους και τις προϋποθέσεις έτσι ώστε και η περιοχή της Κυψέλης να αφομοιωθεί πλήρως από τις ανάγκες της αγοράς και του κεφαλαίου. Αυτό φαίνεται επίσης και από τις συχνές επιχειρήσεις «σκούπας» της αστυνομίας κατά των μεταναστών, καθώς και από τις επιθέσεις στην κοινωνική βάση γενικότερα, με απώτερο σκοπό την απομάκρυνση οποιουδήποτε στοιχείου λειτουργεί ανασταλτικά στα σχέδια εξευγενισμού και ανάπλασης της περιοχής. Η όλη διαδικασία, βέβαια, βρίσκεται ακόμα σε αρχικό στάδιο, καθώς η περιοχή αντιμετωπίζει μεγάλο πρόβλημα στη συγκοινωνιακή σύνδεση με το υπόλοιπο κέντρο, ενώ επίσης δεν διαθέτει χώρους κατάλληλα διαμορφωμένους για τη στάθμευση οχημάτων, προκαλώντας πρόβλημα στην επιχείρηση του εξευγενισμού.

Όπως στην περίπτωση των Εξαρχείων, έτσι και στην Κυψέλη έχουν δημιουργηθεί δίκτυα και συλλογικότητες, που στόχο έχουν την υπεράσπιση της γειτονιάς τους και την απομάκρυνση των επενδυτών από την περιοχή. Στα δίκτυα αυτά συμμετέχουν ενεργά τόσο ντόπιοι όσο και μετανάστες, αποδεικνύοντας για ακόμα μια φορά τους δυνατούς δεσμούς γειτονιάς που έχουν χτιστεί όλα αυτά τα χρόνια στην περιοχή. Ένα τέτοιο εγχείρημα

ήταν και η κατάληψη στη Δημοτική Αγορά της Κυψέλης. Κατά τη διάρκεια λειτουργίας της αυτοδιαχειριζόμενης δημοτικής αγοράς, γίνονταν μαθήματα ελληνικών σε μετανάστες, διοργανώνονταν θεματικές ψυχαγωγικές εκδηλώσεις ανάλογα με τον τόπο προέλευσης των μεταναστών, παρουσιάσεις βιβλίων, θεατρικά εργαστήρια κ.ά.

Το εγχείρημα ήταν πολύ σημαντικό για τη συγκυρία, γιατί αποτέλεσε παράδειγμα δημόσιου χώρου, στον οποίο οι ανθρώπινες σχέσεις αναπτύχθηκαν χωρίς διαχωρισμούς φυλετικούς, εθνοτικούς ή ταυτοτικούς. Λειτούργησε ως μοντέλο για τις υπόλοιπες περιοχές του κέντρου, όπου παρόμοιες δομές και καταλήψεις αναφύονται και δημιουργούν πρόβλημα όχι στους κατοίκους της γειτονιάς αλλά στα επιχειρηματικά συμφέροντα, που προσπαθούν να δημιουργήσουν υπεραξία από την εκμετάλλευση του χώρου αλλά και των υποκειμένων -ντόπιων και ξένων- που δρουν σε αυτόν.

Η ανανέωση πάντως, μέχρι τώρα, της αστικής περιοχής της Κυψέλης, έχει σοβαρές επιπτώσεις και στους νέους και ειδικά στους φοιτητές, οι οποίοι τα τελευταία χρόνια προσπαθούν απεγνωσμένα να ενοικιάσουν διαμερίσματα στο κέντρο της Αθήνας, πράγμα που καθίσταται όλο και πιο δύσκολο ως αδύνατο. Οι μετανάστες επίσης βιώνουν την επίθεση εις βάρος τους, είτε με τις εκκενώσεις των καταλήψεων, που προσφέρουν μια πρόσκαιρη λύση στο στεγαστικό τους πρόβλημα, είτε με τον διωγμό τους από τους δημόσιους χώρους και τα σπίτια τους. Εν κατακλείδι, είναι όμως γενικά αποδεκτό ότι η Κυψέλη είναι μια πολύχρωμη γειτονιά, όπου τα διαφορετικά κοινωνικά στρώματα συνυπάρχουν αρμονικά παρά τις επιχειρήσεις «σκούπας» και τις αναπλάσεις που έχουν γίνει.





11_Κάτω Πατήσια

Τα Κάτω Πατήσια εκτείνονται δυτικά του βορείου τμήματος της οδού Πατησίων, μετά την πλατεία Κολιάτσου, και στον χώρο που ορίζουν οι άξονες της οδού Πατησίων και του ηλεκτρικού σιδηροδρόμου. Για κύριο οδικό άξονα έχουν την Οδό Αχαρνών, όπου βρίσκεται και ο ομώνυμος σταθμός του ηλεκτρικού σιδηρόδρομου, ενώ η γειτονιά συνορεύει βόρεια με τον Αγ. Ελευθέριο, βορειοανατολικά με τα Άνω Πατήσια, ανατολικά με την πλατεία Κολιάτσου, νότια με τον Άγιο Νικόλαο και νοτιοδυτικά με τα Θυμαράκια.

Η συνοικία των Κ. Πατησίων μέχρι και το 1950 αποτελούσε κυρίως εξοχικό προορισμό των κατοίκων της Αθήνας, ενώ στη συνέχεια άρχισε να συγκροτείται και να πυκνώνει οριστικά, κυρίως από τα μικροαστικά στρώματα. Από το 1980 όμως και μετά, άρχισε η περιοχή να ερημώνει, με πολλούς από τους μέχρι πρότινος κατοίκους να εγκαθίστανται στις προαστιακές περιοχές ή σε άλλες καλύτερες περιοχές του κέντρου. Για μεγάλο χρονικό διάστημα η περιοχή των Κάτω Πατησίων φιλοξενούσε σχεδόν κατ' αποκλειστικότητα ιδιωτικά γραφεία, ενώ τα περισσότερα διαμερίσματα ήταν άδεια. Το κενό αυτό των διαμερισμάτων καλύφθηκε μερικά χρόνια αργότερα από τους μετανάστες που έφτασαν στην περιοχή.

Από την άλλη, η πολεοδομική ανάπτυξη των Κάτω Πατησίων στηρίχθηκε εξ ολοκλήρου στην κατοικία, με

αποτέλεσμα να μιλάμε εξ αρχής για μια αμιγώς κατοικημένη περιοχή. Το πλάτος των δρόμων, επίσης, βοήθησε στην πολεοδομική ανάπτυξη και λειτούργησε προωθητικά, ώστε στην περιοχή να αναπτυχθούν οι προϋποθέσεις για σχέσεις γειτονιάς και σύσφιξης των κοινωνικών επαφών των κατοίκων, με τον δρόμο να αποτελεί από τότε βασικό μέρος για κοινωνικοποίηση και συναναστροφή.

Με βάση επομένως αυτήν την ανάλυση, γίνεται αντιληπτό ότι τα Κάτω Πατήσια αποτελούν ένα διαφορετικό παράδειγμα ανάπτυξης τόσο όσον αφορά τον αστικό χώρο αλλά και όσον αφορά τις ανόμοιες κοινωνικές ομάδες, που αλληλεπιδρούν στην περιοχή. Το σύνολο αυτό των κοινωνικών ομάδων, που συγκροτείται στη βάση της γειτονιάς των Κάτω Πατησίων, επιδρά στη δημόσια ζωή, οπότε και η ερμηνεία του δημόσιου χώρου και της γειτονιάς συνδέεται άρρηκτα με την αλληλεπίδραση αυτών των διαφορετικών κοινωνικών ομάδων. Σε αυτήν την περίπτωση, η έννοια της κοινότητας δεν αφορά μόνο άτομα τα οποία έχουν, παραδείγματος χάριν, κοινά πολιτιστικά χαρακτηριστικά. Αντιθέτως, η κοινότητα εδώ χαρακτηρίζεται από τα υποκείμενα, τα οποία μοιράζονται ζητήματα κοινού ενδιαφέροντος της γειτονιάς, γύρω από τα οποία αναπτύσσεται ένας δημόσιος διάλογος, όπου κάθε μέλος της συνδιαλέγεται με σχετικά ίσους όρους με τους υπόλοιπους.

Σε αυτό το πλαίσιο, η γειτονιά εμφανίζεται ως ένας ετερογενής χώρος, ο οποίος υποδέχεται τις πρακτικές των διαφόρων κοινωνικών ομάδων, όχι με την έννοια ότι τις περιέχει, αλλά ότι μέσα από αυτές μετατρέπεται σε έναν τόπο δυναμικών συναντήσεων ταυτότητας και ετερότητας. Ντόπιοι και μετανάστες συνυπάρχουν, συγκατοικούν και συνδιαλέγονται καθημερινά δημιουργώντας κοινές εμπειρίες, κοινούς προβληματισμούς και κοινούς στόχους. Όλα αυτά ενισχύονται, όπως σημειώσαμε και προηγουμένως, από τη χωρική διαμόρφωση της περιοχής.

Παρόλα αυτά, η περιοχή των Κάτω Πατησίων είναι βαθύτατα φτωχοποιημένη και υποβαθμισμένη, με αποτέλεσμα αρκετές φορές οι διάφορες κοινωνικές ομάδες που αναφέρθηκαν και αναλύθηκαν παραπάνω, άλλοτε να ταυτίζονται, άλλοτε να διαφοροποιούνται και άλλοτε να αντιπαρατίθενται μεταξύ τους, γεγονός που αποτυπώνεται στον αστικό χώρο και του προσδίδει μια ιδιαίτερη δυναμική. Εμφανίζονται κατ' αυτόν τον τρόπο και φαινόμενα αποκλεισμού και κοινωνικού διαχωρισμού, τα οποία αποτυπώνονται με τα λεγόμενα δίπολα, όπως ντόπιος/ξένος, λευκός/μαύρος, χριστιανός/μουσουλμάνος, άντρας/γυναίκα. Η οικονομική κρίση και η στρατευμένη ρατσιστική ρητορική από τους ιδεολογικούς μηχανισμούς του κράτους (Μ.Μ.Ε) οξύνουν τις κοινωνικές εντάσεις στη γειτονιά των Κάτω Πατησίων.

Οι δημόσιοι χώροι και οι πλατείες στα Κάτω Πατήσια αποτελούν σημαντικά μέρη, όπου οι διαφορετικές κοινωνικές ταυτότητες έρχονται σε επαφή και διαπλέκονται με αποτέλεσμα να εντοπίζονται στους χώρους αυτούς διαφορετικές πρακτικές, που ακολουθούνται και συνηγορούν στην ανάδυση μιας νέας πολυπολιτισμικής βάσης ταυτοτήτων. Αλλωστε οι δημόσιοι χώροι για τους μετανάστες είναι αναγκαίοι για τις καθημερινές πρακτικές τους, καθώς μέσα από εκεί επιχειρούν να ενταχθούν στην οικονομική, κοινωνική και πολιτική καθημερινότητα του χώρου στον οποίο εγκαθίστανται.

Όσον αφορά τις τέσσερις πλατείες που εντοπίζονται στην ευρύτερη περιοχή των Πατησίων (πλ. Αττικής, πλ. Αγ. Παντελεήμονα, πλ. Βικτωρίας, πλ. Αγ. Παρασκευής), παρατηρήθηκε ότι πρόκειται για εντελώς διαφορετικούς χώρους τόσο σε σχέση με τη χρήση τους όσο και σε σχέση με τα άτομα που βρίσκονται στους χώρους αυτούς. Στις πλατείες, και ειδικά στον Αγ. Παντελεήμονα, εντοπίστηκαν φαινόμενα κοινωνικού αποκλεισμού που προσπαθούν να διαταράξουν την κανονικότητα και την ομαλή καθημερινότητα, στοχοποιώντας το διαφορετικό και το ξένο και προσπαθώντας στην καλύτερη περίπτωση να το απομονώσουν και στην χειρότερη να το εκδιώξουν με βίαιο τρόπο από την περιοχή.

Οι κινήσεις αυτές είναι υποκινούμενες από τη Χρυσή Αυγή και καθοδηγούμενες φυσικά από το παρακράτος, προσπαθώντας να επιρρίψουν τις ευθύνες της υποβάθμισης της περιοχής στους μετανάστες. Για άλλη μια φορά το κράτος προσπαθεί να αποποιηθεί τις ευθύνες του και να διαταράξει την κανονικότητα σε μια περιοχή, εκμεταλλευόμενο τη δυστυχία και την ταλαιπωρία των κατατρεγμένων του κόσμου. Οι παραπάνω αναφερόμενες πρακτικές επιδεινώνουν τις κοινωνικές ανισότητες και διαταράσσουν τις σχέσεις που δημιουργούνται στη γειτονιά. Αυτό έχει ως αποτέλεσμα, οι μετανάστες να συσπειρώνονται εθνοτικά και να βλέπουν σαν αυτοσκοπό την επιβίωσή τους, αδιαφορώντας για τις υπόλοιπες σχέσεις, και κάποιες φορές να στρέφονται και οι ίδιοι σε παραβατικές συμπεριφορές λόγω της κοινωνικής και οικονομικής περιθωριοποίησής τους.

Με αφορμή τα παραπάνω περιστατικά, αλλά και αναγνωρίζοντας την ανάγκη επανένταξης και επανένωσης των διαφόρων κοινωνικών ομάδων της περιοχής, στέκια, συλλογικότητες και κινήσεις πολιτών συσπειρώθηκαν ενάντια στη ρητορική μίσους και στις λογικές διαπόμπευσης του διαφορετικού, προασπίζοντας τα δικαιώματα των μεταναστών και τον ρόλο τους στην ενεργό ζωή της γειτονιάς. Κινήσεις που λειτουργούν ως άμεσα πεδία αλληλεπιδράσεων και όσμωσης ταυτοτήτων-ετεροτήτων, ανατρέποντας τις κατεστημένες στερεοτυπικές αντιλήψεις. Γίνεται έτσι ο χώρος και η γειτονιά πεδίο όπου ανατρέπονται οι διαιρέσεις, που επιβάλλεται ο κυρίαρχος λόγος και πλάθονται σχέσεις αλληλεγγύης και ισότητας.

Αν και σήμερα παρατηρείται μια αδράνεια της «πρωτοβουλίας κατοίκων» και κάθε λογής εθνικιστικής ή και φασιστικής παρέμβασης, αυτό δε σημαίνει ότι το πρόβλημα στην περιοχή έχει παρέλθει. Η έξαρση των ρατσιστικών φαινομένων άλλωστε διαχρονικά εμφανίζεται και ενδυναμώνεται σε περιόδους οικονομικής και κοινωνικής κρίσης, όπου το παρακράτος και οι φασιστικές οργανώσεις μπορούν να δρουν απροκάλυπτα και ανενόχλητα. Η καθημερινότητα όμως των μεταναστών στην περιοχή και η πλειοψηφία των κατοίκων, φαίνεται να αντικρούουν τα επιχειρήματα που υποδεικνύουν τους μετανάστες ως κύριους υπεύθυνους των προβλημάτων της γειτονιάς, καθώς συνεχίζουν να επιλέγουν την περιοχή ως τόπο κατοικίας, γεγονός που υποδηλώνει ένα αίσθημα ασφάλειας, ενώ ταυτόχρονα εξακολουθούν να συμμετέχουν στη δημόσια ζωή και να χρησιμοποιούν τους ελεύθερους χώρους της περιοχής.



Άποψη 1939. Παιδική πισίνα παραπλεύρως «Αγίου Παντελεήμονα» οδού Αχαρνών.



12_ Συμπεράσματα

Κλείνοντας, θα καταθέσω ορισμένες καταληκτικές σκέψεις και κάποια ερωτήματα, τα οποία κυρίως με ενδιαφέρουν προσωπικά.

Ο χώρος και γενικότερα τα προβλήματα της γεωγραφικής κεντρικότητας και των οικονομιών χωρικής συγκέντρωσης, αποτελούν βασικά στοιχεία για την κατανοήση και λειτουργία της κάθε εξουσίας. Με βάση αυτή την πρόταση, προκύπτει ένα σημαντικό ερώτημα. Θα μπορέσουμε να αντιληφθούμε ότι η αποκέντρωση και οι μικρής κλίμακας δραστηριότητες, ως συνειδητές αντικαπιταλιστικές πολιτικές, μπορούν να λειτουργήσουν αυτόνομα και στο περιθώριο του καπιταλιστικού συστήματος, βελτιώνοντας τις συνθήκες ζωής όσων ζουν σε αυτές; Θα υπάρξουν εν τέλει κινήματα γειτονιάς, τα οποία θα ανατρέψουν τις ρεφορμιστικές πάγιες τακτικές και θα καταφέρουν να οδηγήσουν σε μια ολική απελευθέρωση των πόλεων και άρα των ατόμων; Θα καταφέρουν τα κινήματα αλλά και οι κινήσεις κατοίκων, που θα στηρίζονται στην αναγκαιότητα ανατροπής και ρήξης με τον υπάρχον σύστημα που υποβιβάζει όλο και περισσότερο τη ζωή τους σε όλους τους τομείς, να επιφέρουν δραστικές αλλαγές στον κοινωνικό / δημόσιο χώρο;

Ο χώρος και η γειτονιά, για να έχουν σημασία στις σημερινές συνθήκες, πρέπει να στοχεύουν στις παραπάνω προοπτικές. Χρειάζεται δηλαδή η κοινωνική βάση να συναισθανθεί το καθήκον της απέναντι στην προοπτική της δημιουργίας μιας συλλογικής, προοδευτικής και εν τέλει χειραφετημένης πόλης/γειτονιάς, που θα αντικαταστήσει και θα ακυρώσει τον τρόπο της καπιταλιστικής αστικοποίησης. Η συστράτευση ατόμων και κοινωνικών ομάδων για ανατροπή τού καπιταλιστικού μοντέλου ανάπτυξης και διαμόρφωσης του δημόσιου χώρου, που οδηγεί στη συρρίκνωση και στον μαρασμό του, είναι αναγκαία και επιβεβλημένη.

Η ενεργητική παρέμβαση των υποκειμένων στην κατεύθυνση της αναθεώρησης των κανόνων που παρεμποδίζουν την κίνηση και ανάπτυξη πρωτίστως των κοινωνικών σχέσεων, και κατά συνέπεια των γειτονιών και των μητροπόλεων, είναι η λύση για την αντιμετώπιση των ποσοτικών και ποιοτικών προβλημάτων των σύγχρονων πόλεων.

«Αν δεν αντισταθούμε σε όλες τις γειτονιές, οι πόλεις μας θα γίνουνε μοντέρνες φυλακές»