

Πολιτιστική παρέμβαση στα Πλακάκια της Αίγινας. Τα μουσεία Καπράλου, Μόραλη, Νικολάου

Γιάννης Γιαννούτσος - 13/05/2019

Διπλωματική εργασία

Μελέτη: [Γιάννης Γιαννούτσος](#), Αρχιτέκτων Μηχανικός Ε.Μ.Π. • Εικαστικός Α.Σ.Κ.Τ.

Διπλωματική εργασία στη σχολή Αρχιτεκτόνων Μηχανικών Ε.Μ.Π., 2011

Επιβλέπων καθηγητής: Τάσης Παπαϊωάννου

Σύμβουλος καθηγητής: Περικλής Γουλάκος

Δημοσιεύσεις - Εκθέσεις:

Αρχιτεκτονικά Θέματα, τεύχος 47

Περιοδική πολιτιστική έκδοση 'Αίτιον' - 'Περί Αρχιτεκτονικής και ζωγραφικής', 2015

GRE A T - Greek Architectural Talent, Έκθεση στο Μέγαρο Μουσικής, 2013

Imagine Aegina, Έκθεση στο Λαογραφικό ίδρυμα Αίγινας, 2013

Φωτογραφίες μακέτας: Σίλια Ράντου

Νέο Μουσείο Καπράλου

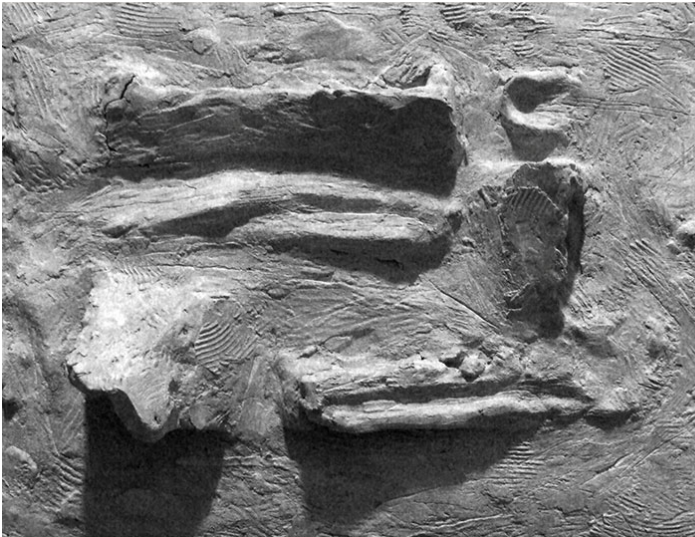
Ο σημαντικός Έλληνας γλύπτης Χρήστος Καπράλος, έζησε και δημιούργησε κατά τους θερινούς μήνες στην

περιοχή Πλακάκια της Αίγινας, όπου έχτισε το σπίτι - εργαστήριό του. Στον χώρο του Καπράλου, ήδη λειτουργεί το μουσείο του και προτείνεται η δημιουργία ενός νέου, που σε συνδυασμό με το παλιό θα στεγάσει το σύνολο του έργου του γλύπτη.

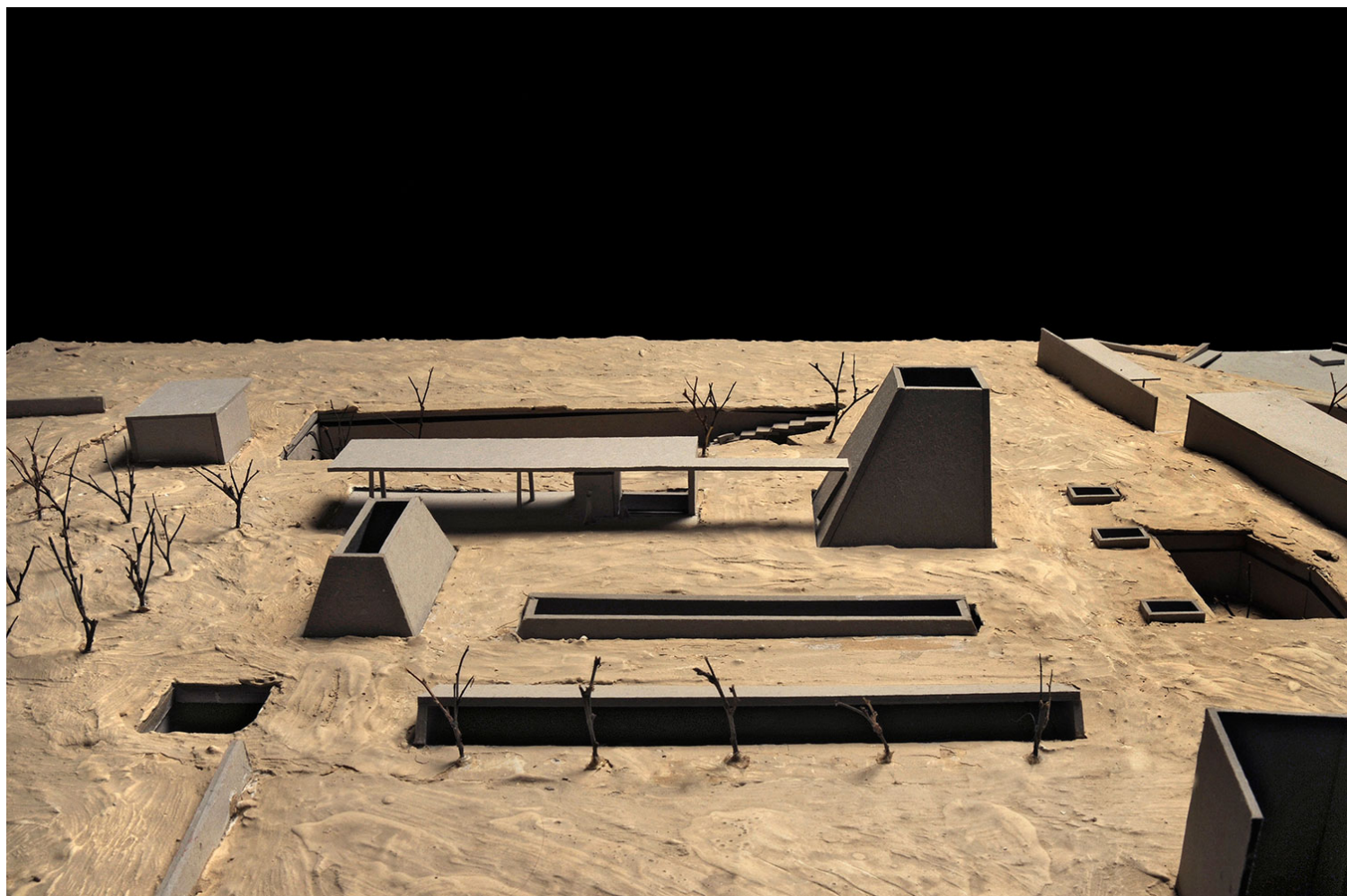
Στην περιοχή Πλακάκια βρίσκονται τα αρχαία λατομεία πωρόλιθου (τοπικό πέτρωμα). Η κεντρική ιδέα του νέου μουσείου εφορμάται από την έννοια της λατόμησης. Η σύνθεση του νέου μουσείου συγκροτείται ως εξής: 'Εισέρχομαι στη γη - ανακαλύπτω το έργο - φέρω την εμπειρία που έλαβα'.

Προτείνεται ένα μουσείο υπό της γης, ώστε να αξιοποιηθεί το υπάρχον ανάγλυφο του τόπου και να αποδοθεί ο κατάλληλος συμβολισμός. Η δομή τού μουσείου στηρίζεται στη σπειροειδή διαδρομή που αναπτύσσεται εντός του μουσείου και οργανώνει τις επιμέρους εκθεσιακές ενότητες. Ο επισκέπτης τού μουσείου, ανακαλύπτει τα γλυπτά (έργα σε χαλκό, σε ξύλο, σε πωρόλιθο, γλυπτά από πέτρα και γύψο) σε χώρους όπου το φως εισέρχεται από το επίπεδο της γης.

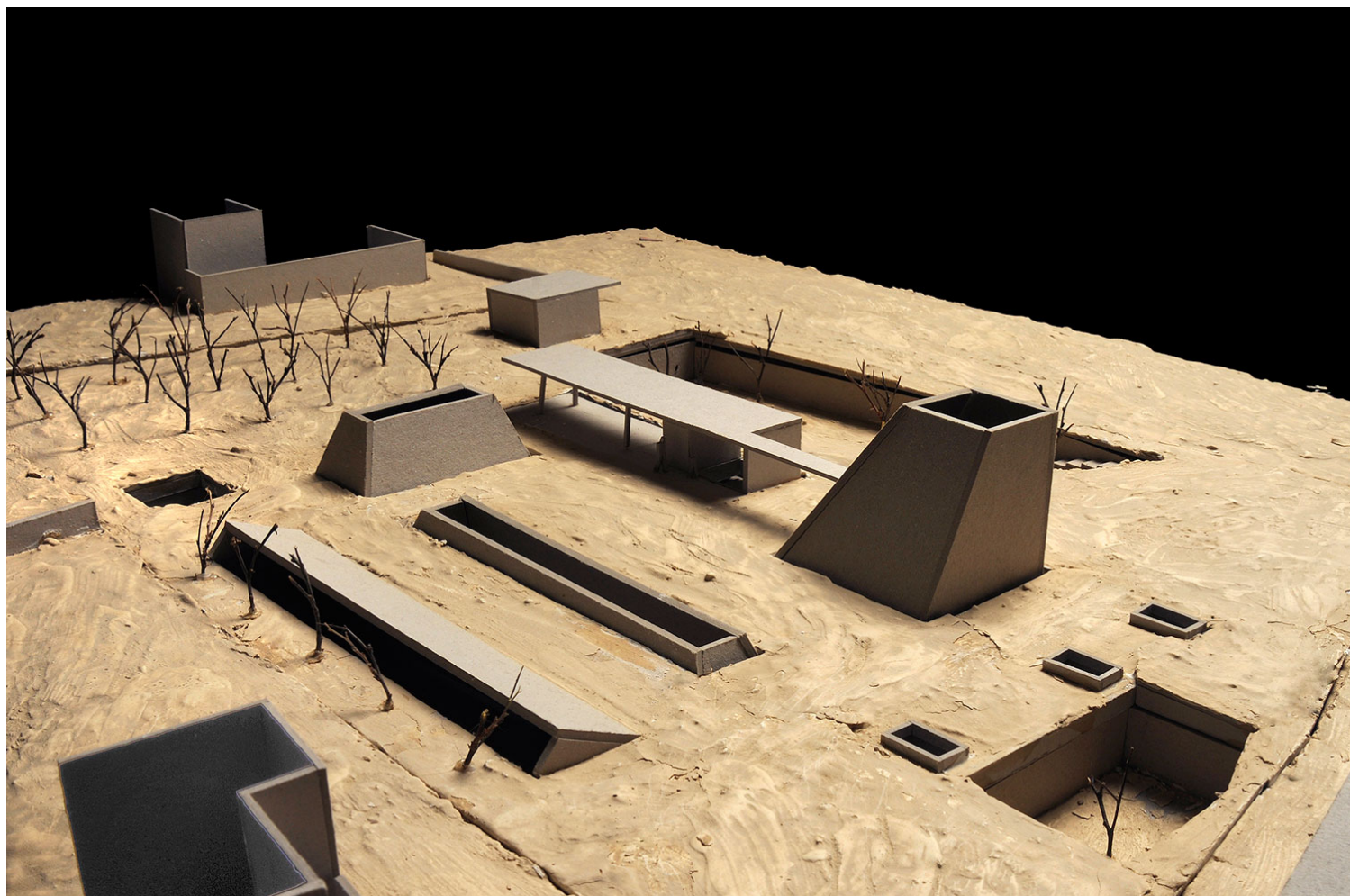
Το μουσείο του Χρ. Καπράλου, το μουσείο Ι. Μόραλη και το μουσείο του Ν. Νικολάου, δύνανται να αποτελέσουν τους κόμβους της πολιτιστικής διαδρομής στα Πλακάκια της Αίγινας. Η μελέτη για την επαναλειτουργία των εργαστηρίων των καλλιτεχνών ως μουσεία καθώς και η ανάπλαση της διαδρομής που τα ενώνει, παρουσιάζεται παρακάτω στο έργο, με τίτλο: 'Τα μουσεία Καπράλου, Μόραλη, Νικολάου. Πολιτιστική διαδρομή'.



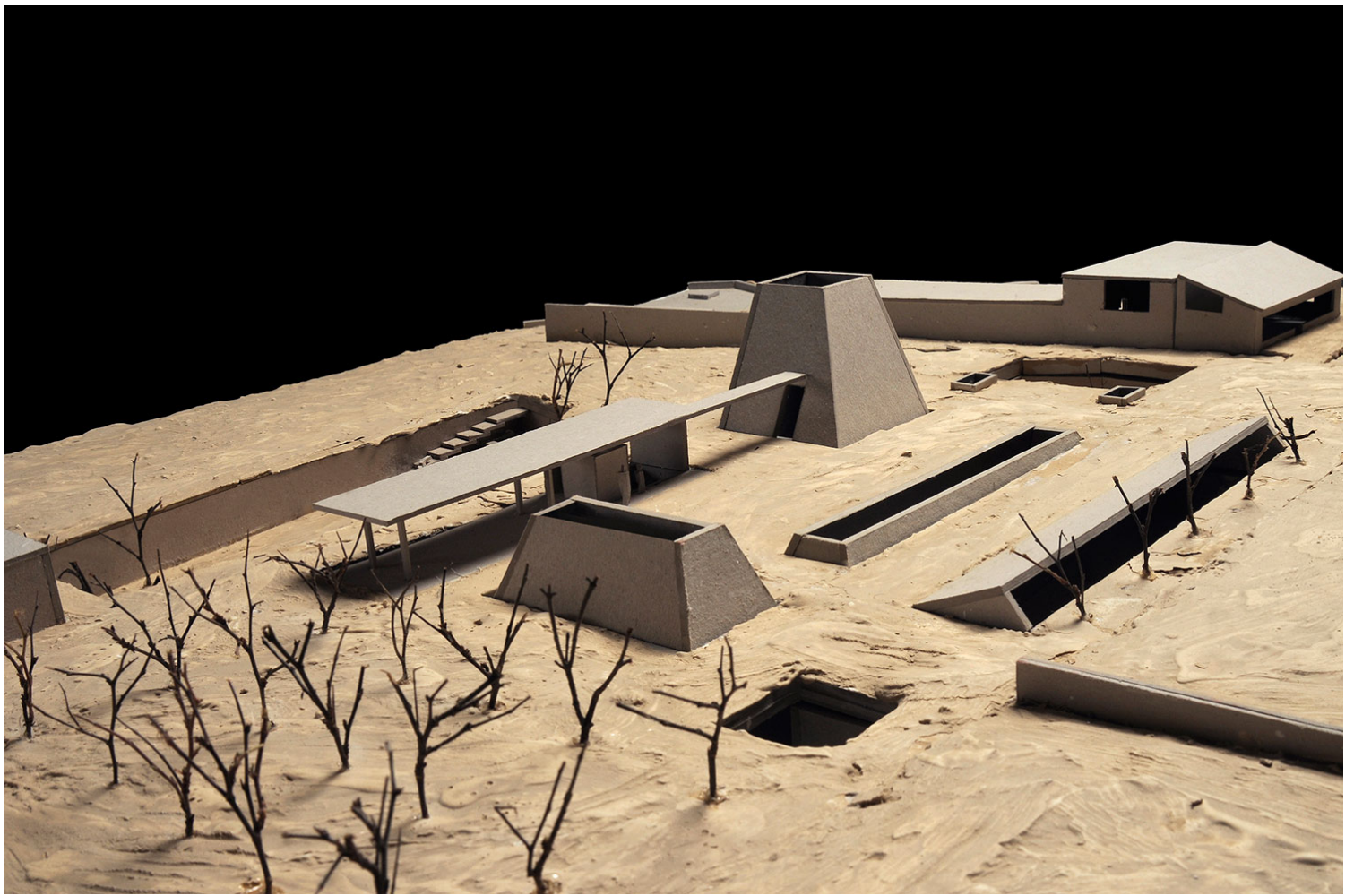
Προπλάσματα της ιδέας. Η ογκοπλασία (δεξιά) και η σπειροειδής εσωτερη πορεία (αριστερά)



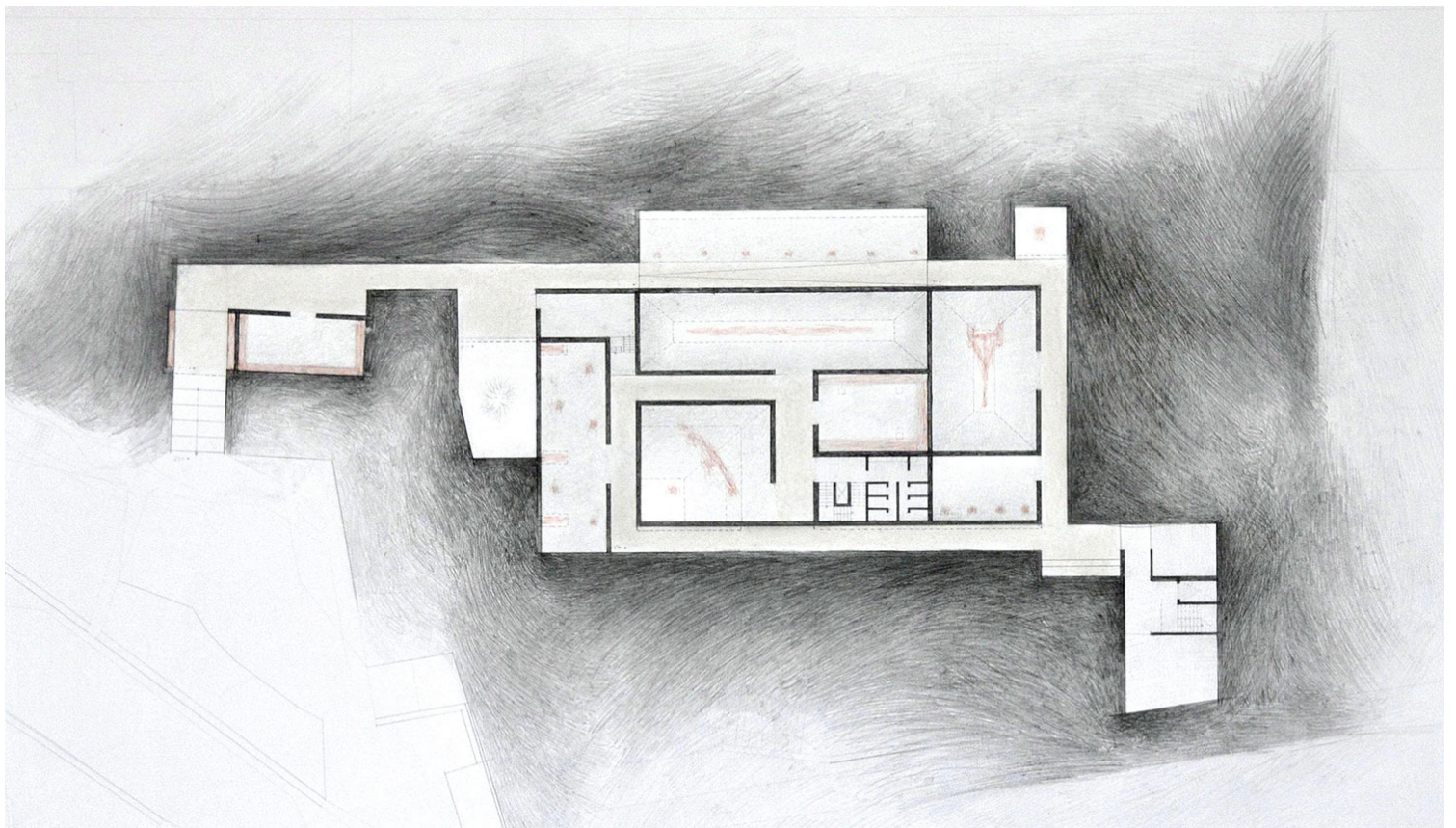
Το μουσείο Καπράλου, μακέτα



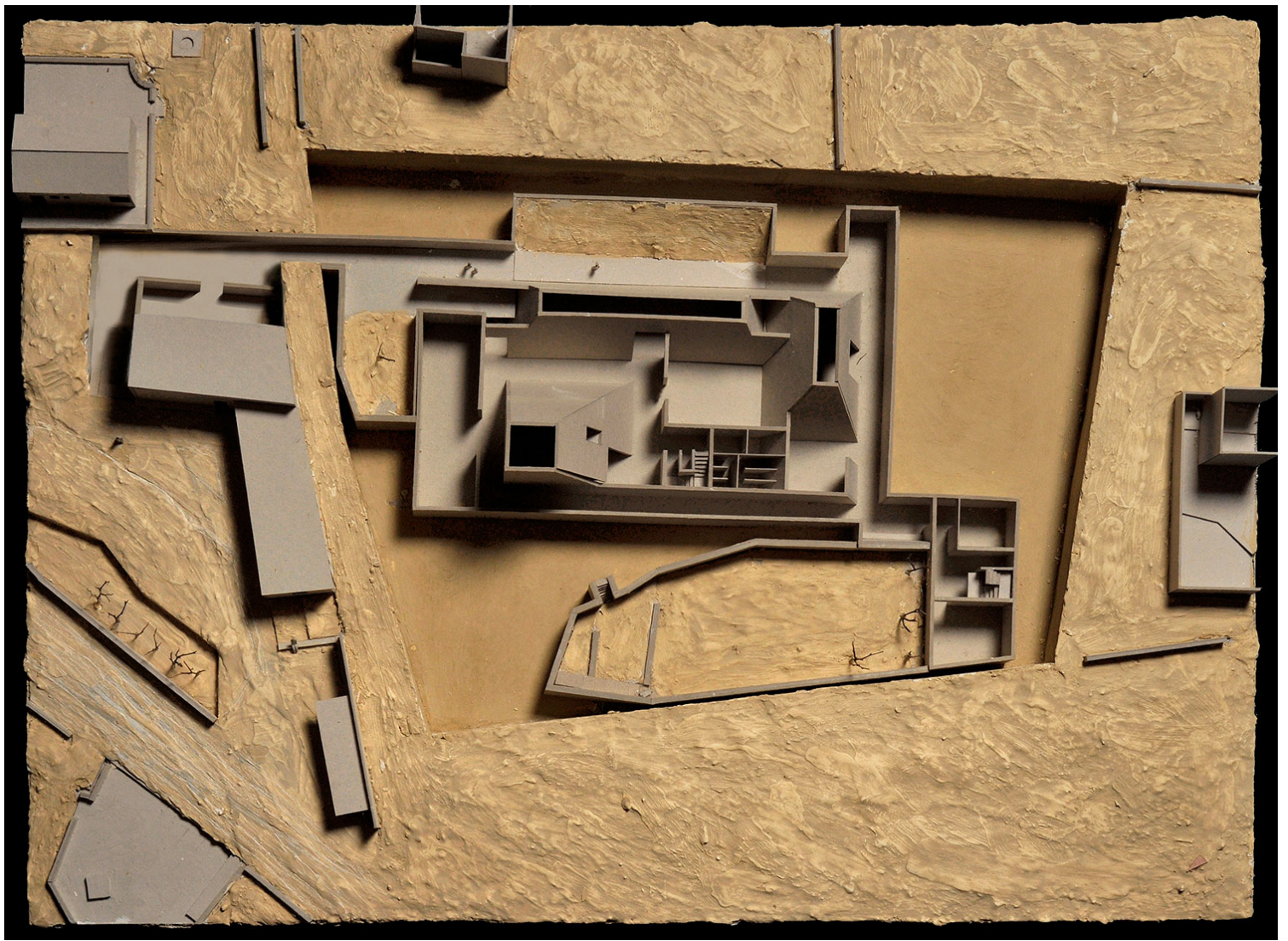
Το μουσείο Καπράλου



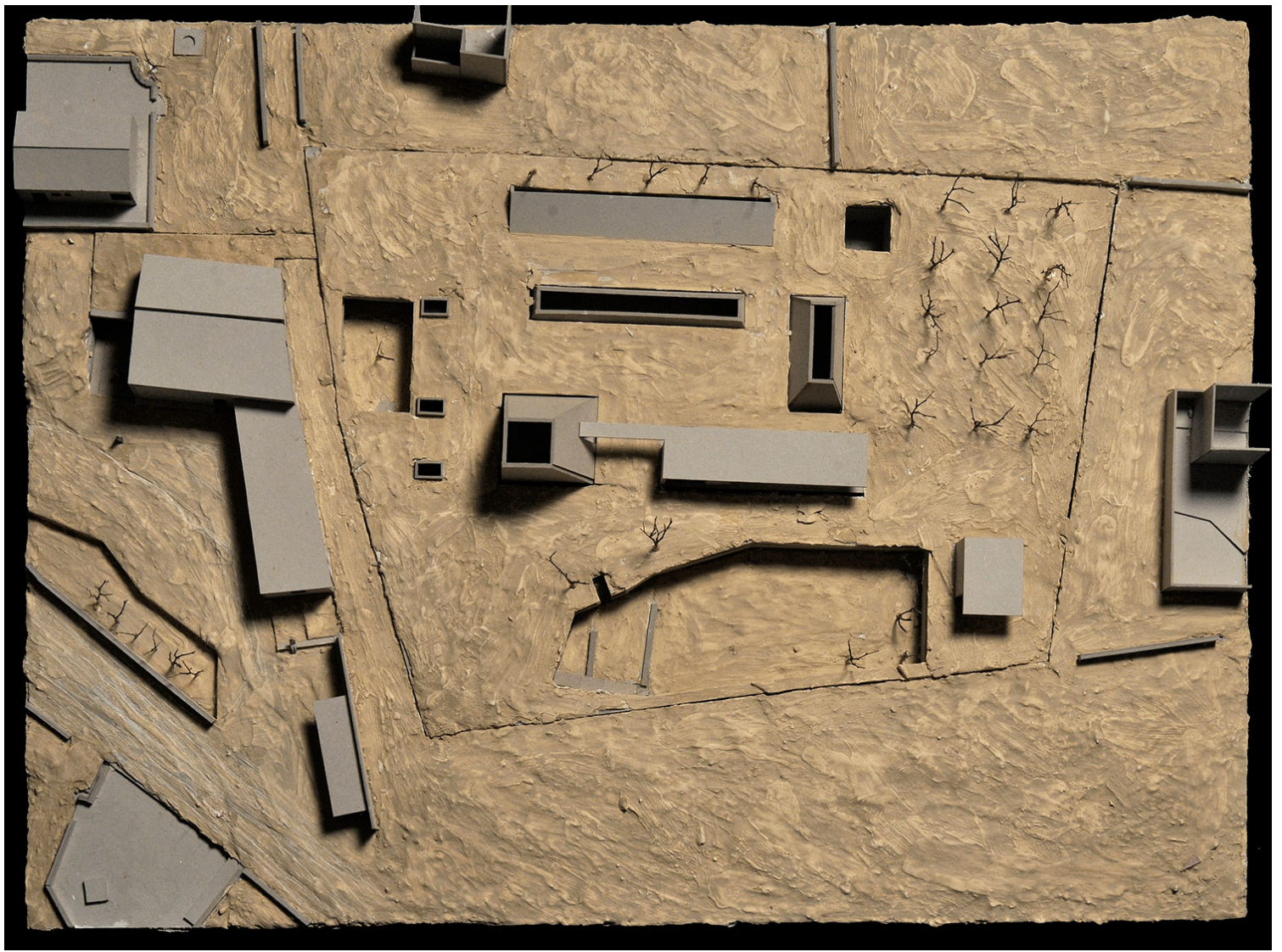
Άποψη του μουσείου Καπράλου



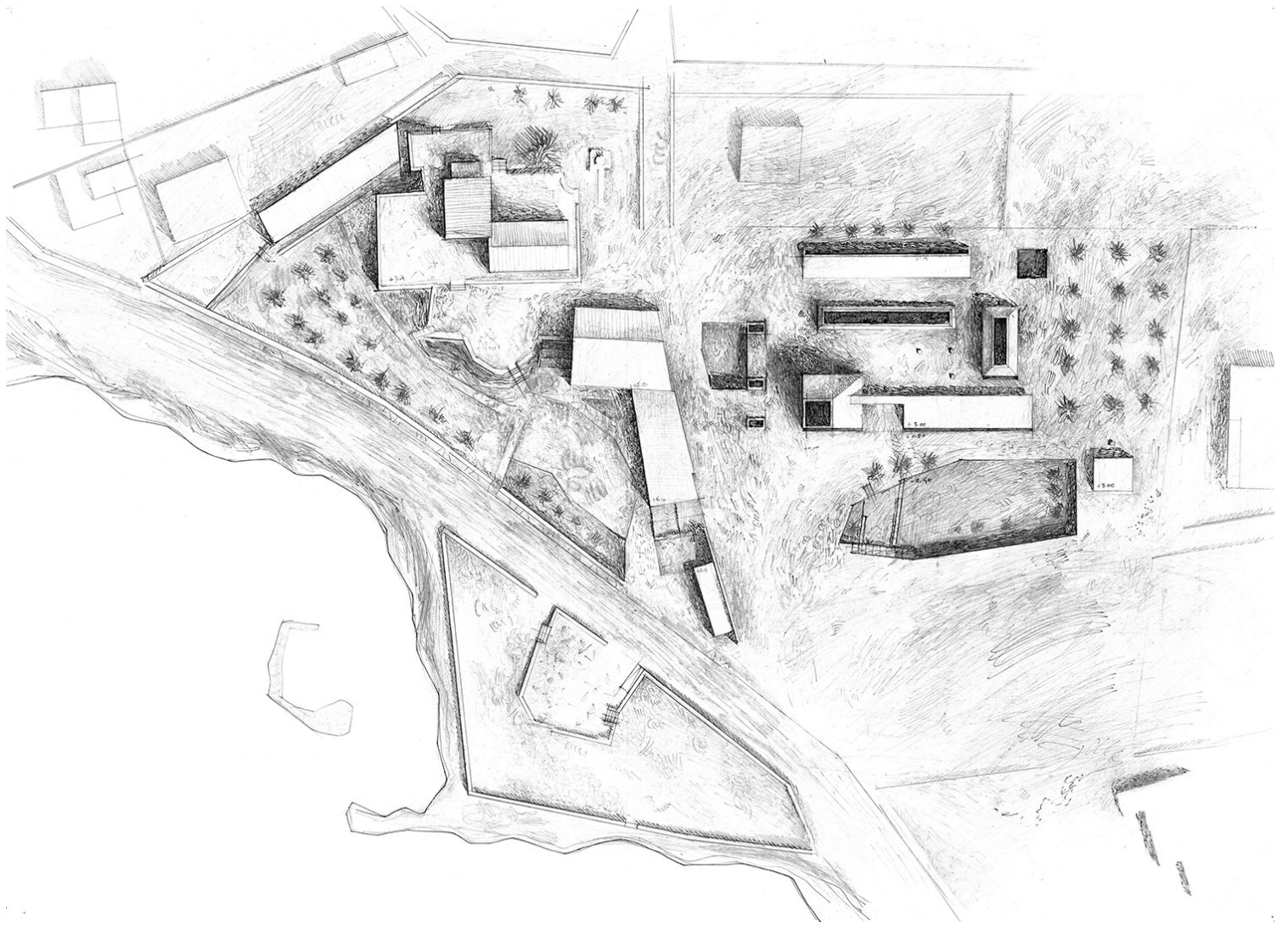
Κάτοψη του μουσείου. Διακρίνεται η σπειροειδής εσωτερική πορεία.



Το μουσείο υπό του εδάφους



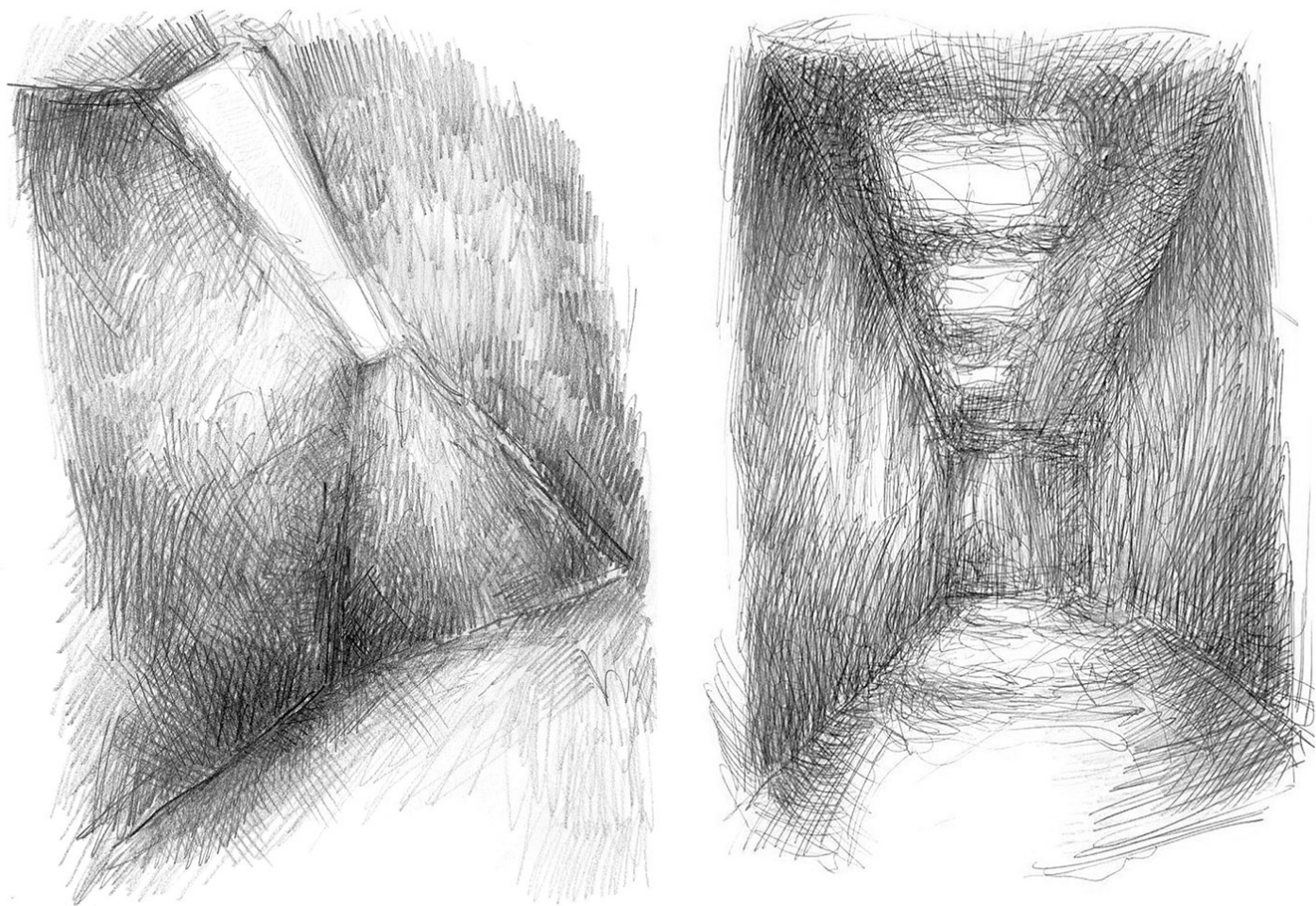
Το μουσείο πάνω από το έδαφος



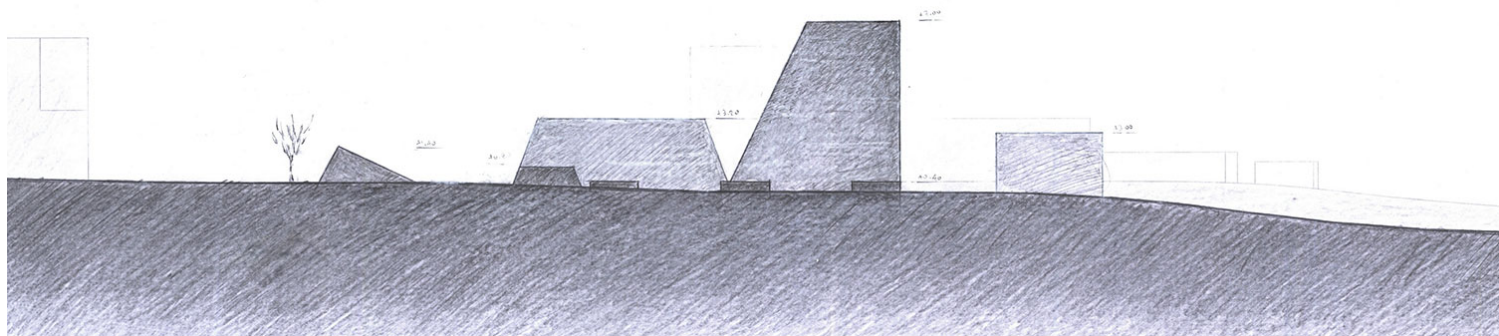
Τοπογραφικό. Η σχέση του υφιστάμενου και του νέου μουσείου Καπράλου



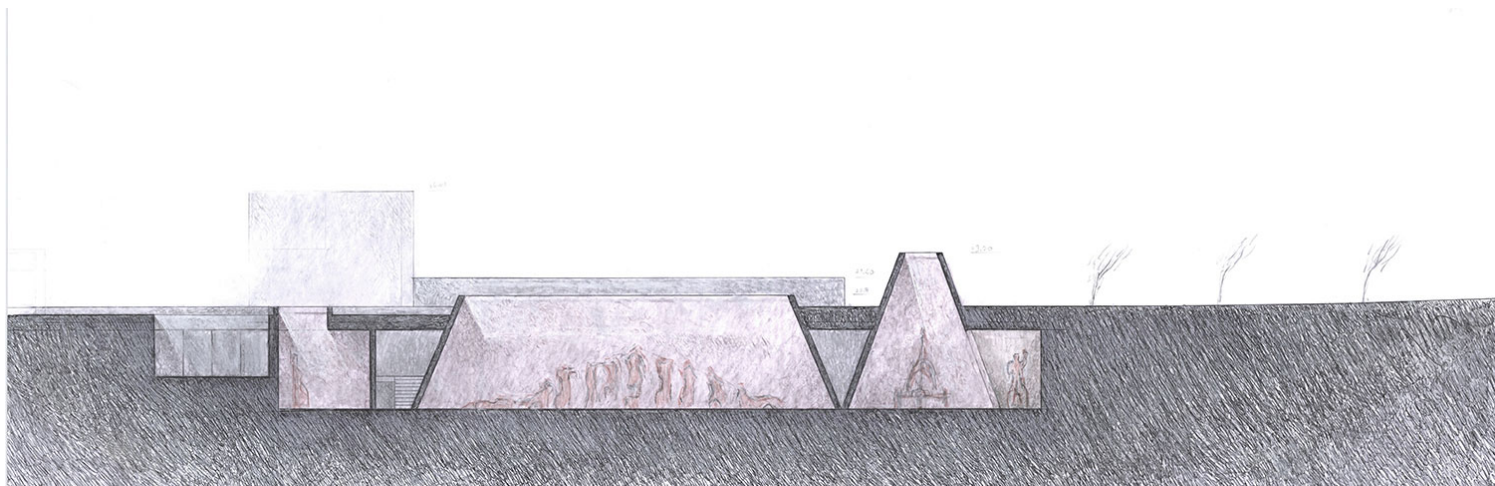
Μακέτα. Το μουσείο υπό της γης και η σπειροειδής διαδρομή που αποτελεί τη ραχοκοκαλιά της σύνθεσης



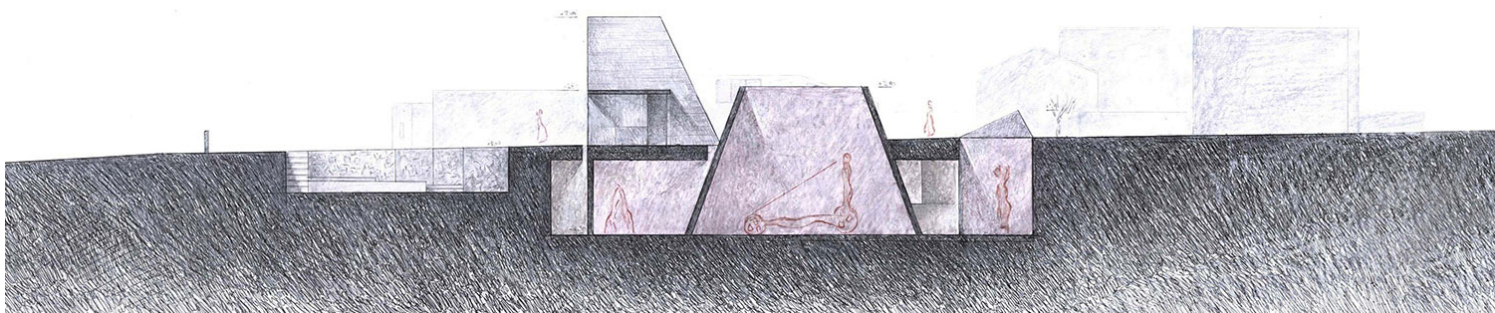
Ο έσω χώρος. Η σχέση φωτός - σκιάς. Σκίτσο



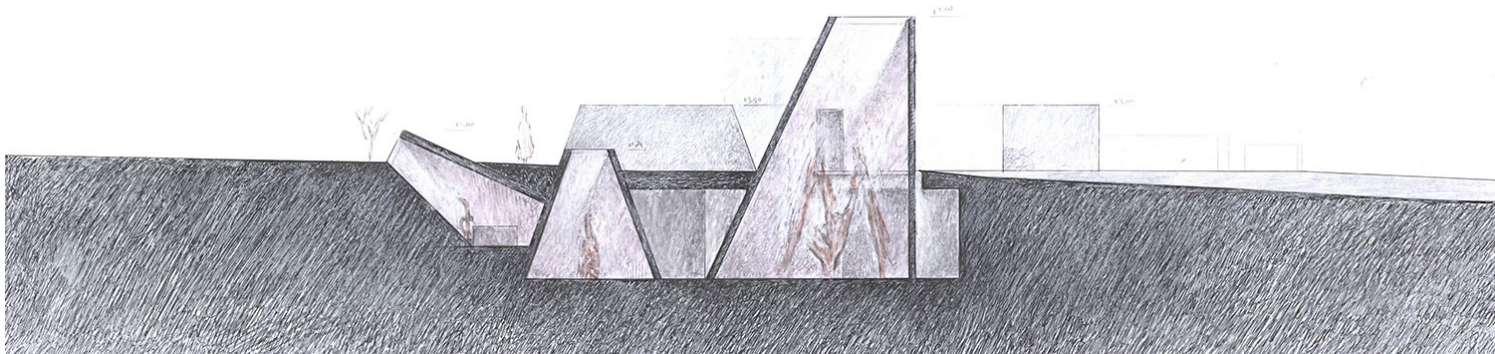
Τομή. Σχέση του μουσείου και του αναγλύφου



Τομή. Προτείνεται ένα μουσείο υπό της γης



Τομή. Το μουσείο εγκυμονείται στη γη



Τομή του μουσείου Καπράλου

Τα μουσεία Καπράλου, Μόραλη, Νικολάου. Πολιτιστική διαδρομή

Τρεις από τους σημαντικότερους Έλληνες καλλιτέχνες της Γενιάς του '30', οι ζωγράφοι Νίκος Νικολάου, Γιάννης Μόραλης και ο γλύπτης Χρήστος Καπράλος, έζησαν και δημιούργησαν στην περιοχή Πλακάκια της Αίγινας.

Το δεύτερο σκέλος της μελέτης, αφορά την αξιοποίηση των σπιτιών - εργαστηρίων των καλλιτεχνών, που δύνανται να αποτελέσουν τους κόμβους της πολιτιστικής διαδρομής. Προτείνεται η επαναλειτουργία του χώρου του Νικολάου ως ξενώνα - εργαστηρίου φοιτητών Καλών Τεχνών και Αρχιτεκτονικής και ως μουσείου, το οποίο είναι αφιερωμένο στο έργο του καλλιτέχνη. Το σπίτι - εργαστήριο του Μόραλη προτείνεται να

λειτουργήσει ως μουσείο που θα φιλοξενεί το έργο του ζωγράφου. Στον χώρο του Καπράλου, το υπάρχον μουσείο δύναται να εμπλουτιστεί με τη δημιουργία ενός νέου, που σε συνδυασμό με το υφιστάμενο θα στεγάσει το σύνολο του έργου του γλύπτη.

Η ανάπλαση του παραλιακού μετώπου, σκοπεύει στη δημιουργία ενός πολιτιστικού περιπάτου που θα ενοποιεί τα μουσεία των καλλιτεχνών, στα χνάρια της αρχαίας παραλιακής οδού. Αρχή της διαδρομής μήκους 1400 μέτρων θα είναι το μουσείο Νικολάου, θα συνεχίζει στο μουσείο Μόραλη και πέρας αυτής θα είναι το μουσείο Καπράλου.

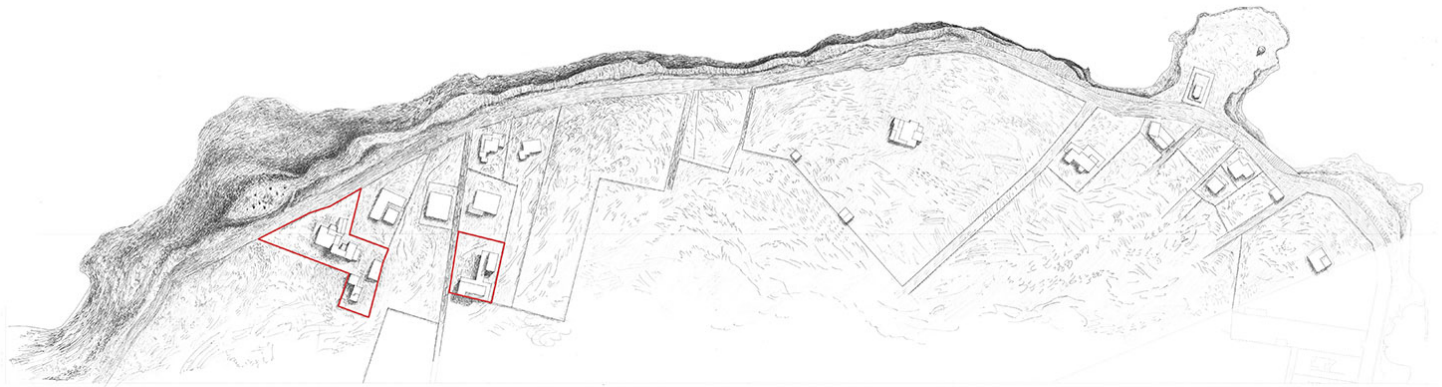
Παρουσιάζονται αναλυτικά σχέδια και μακέτες που αφορούν την αναγνώριση της περιοχής μελέτης, τη δημιουργία των μουσείων για τους καλλιτέχνες, τη μελέτη του νέου μουσείου Καπράλου και την ανάπλαση του παραλιακού μετώπου με στόχο τη δημιουργία μιας πολιτιστικής διαδρομής.



Τα τρία μουσεία και η διαδρομή που προτείνεται για να τα συνδέσει



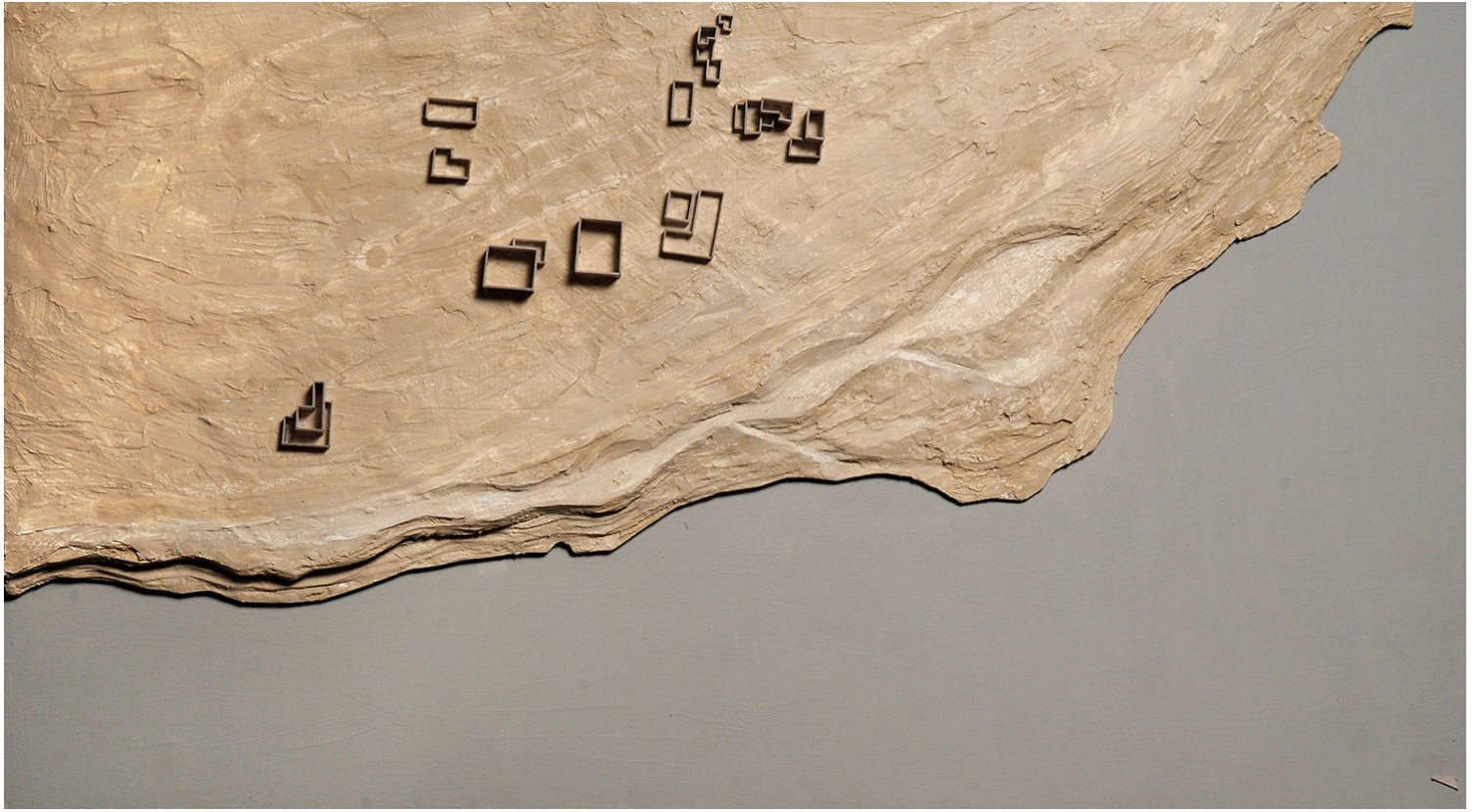
Δημιουργία πολιτιστικού περιπάτου στην απόληξη του παραλιακού μετώπου



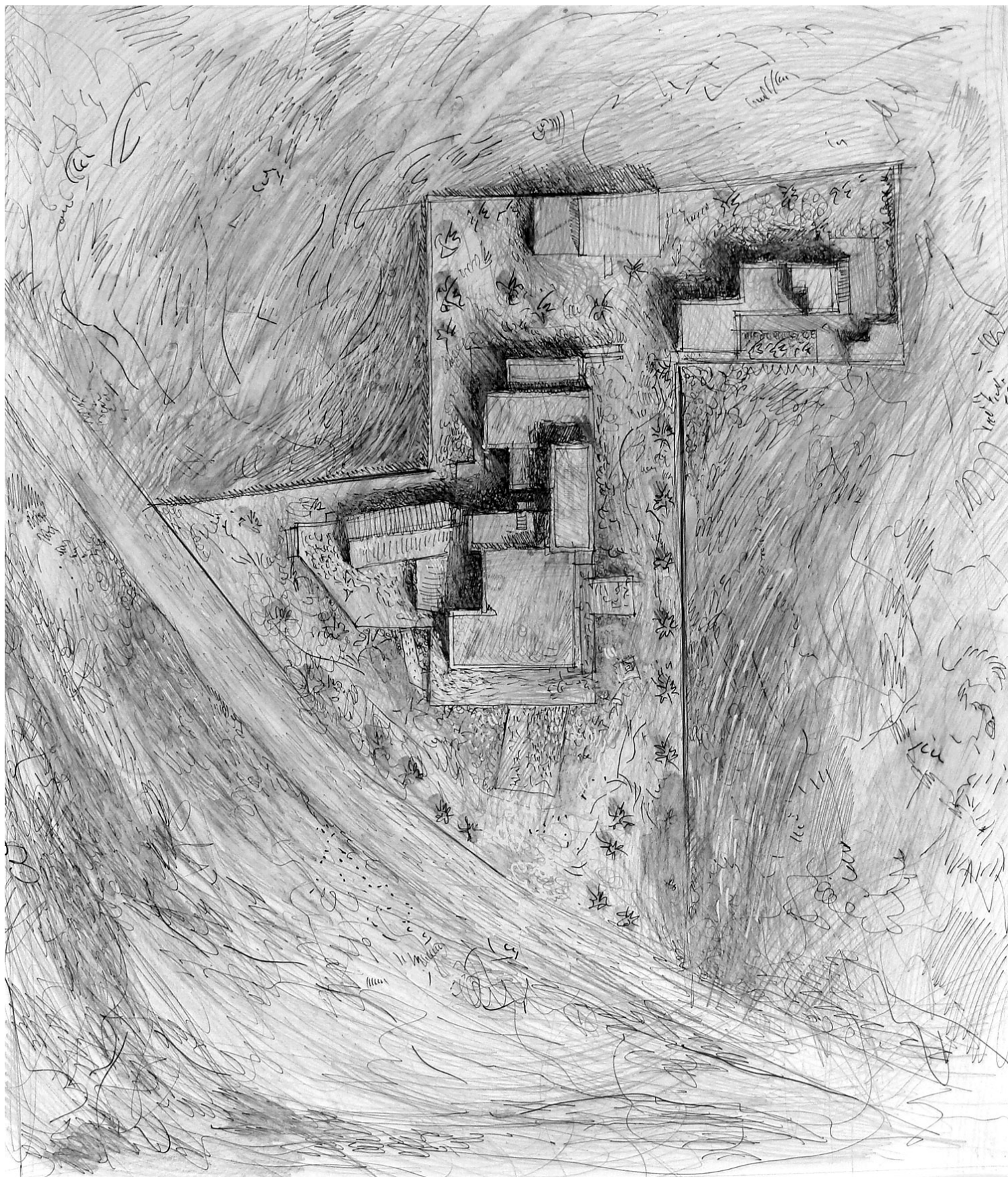
Η πολιτιστική διαδρομή και τα μουσεία Ν. Νικολάου και Ι. Μόραλη



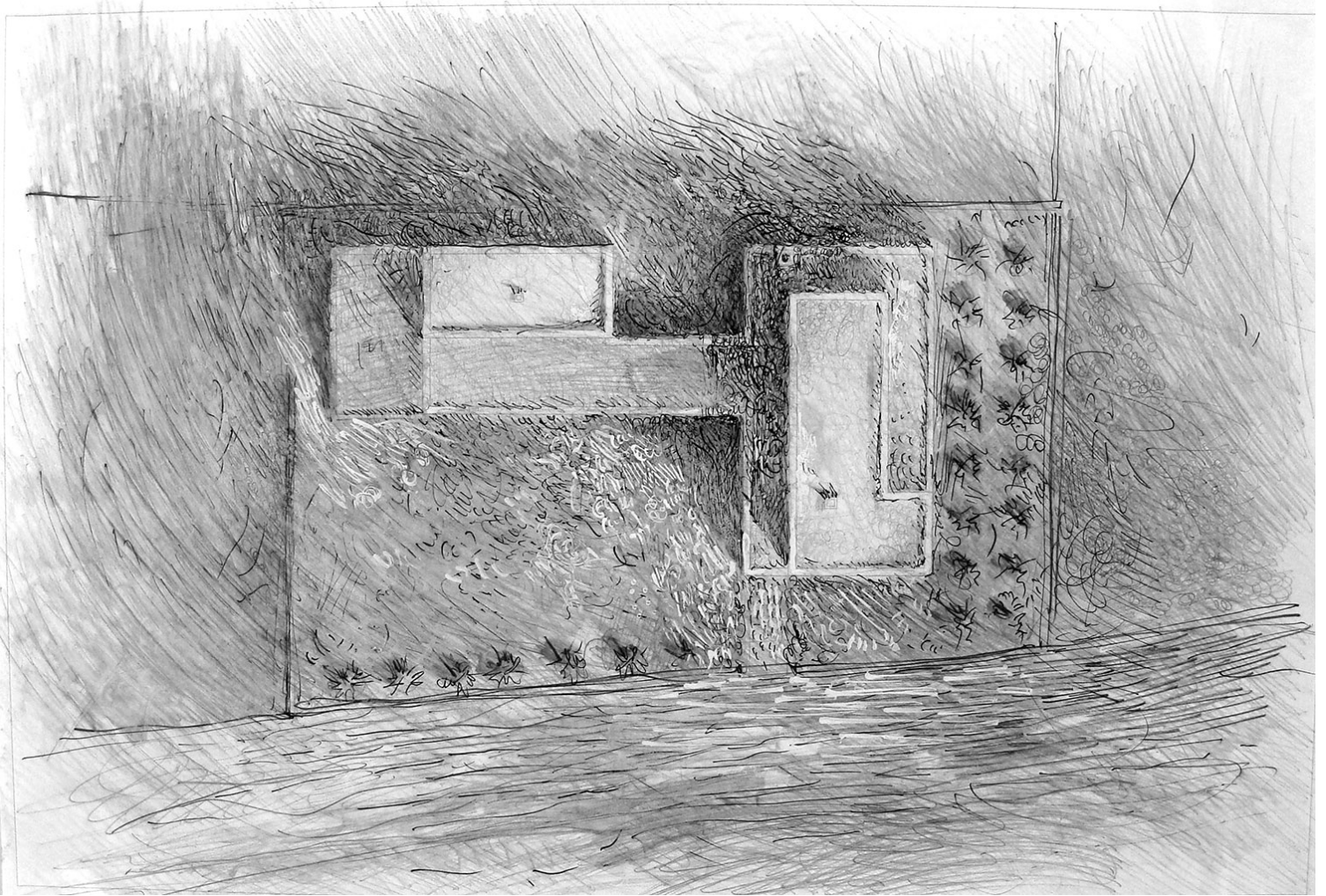
Η πολιτιστική διαδρομή και το μουσείο Χρ. Καπράλου



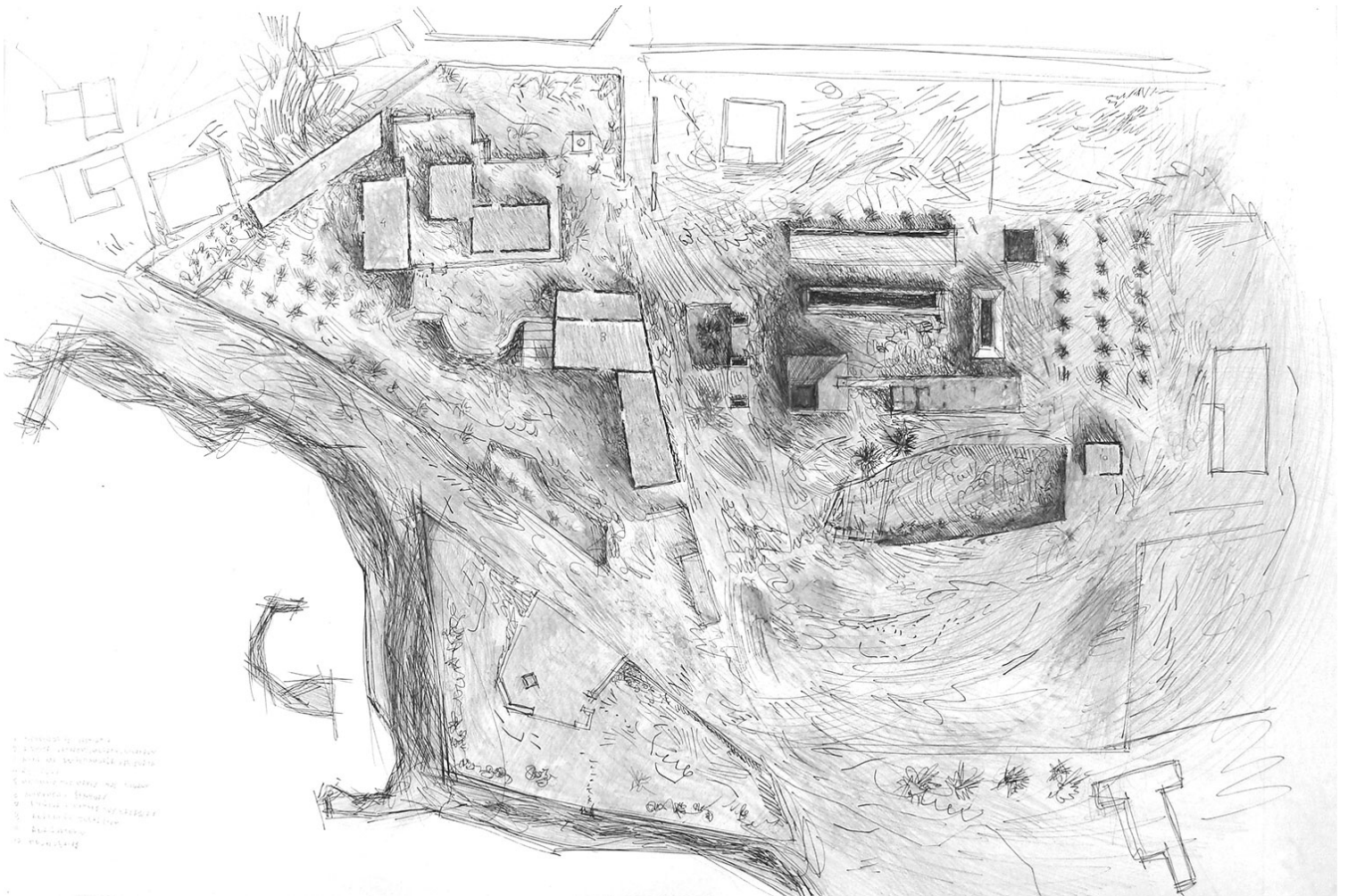
Πρόταση ανάπλασης του παραλιακού μετώπου



Το εργαστήριο-μουσείο του Ν. Νικολάου



Το εργαστήριο-μουσείο του Ι. Μόραλη

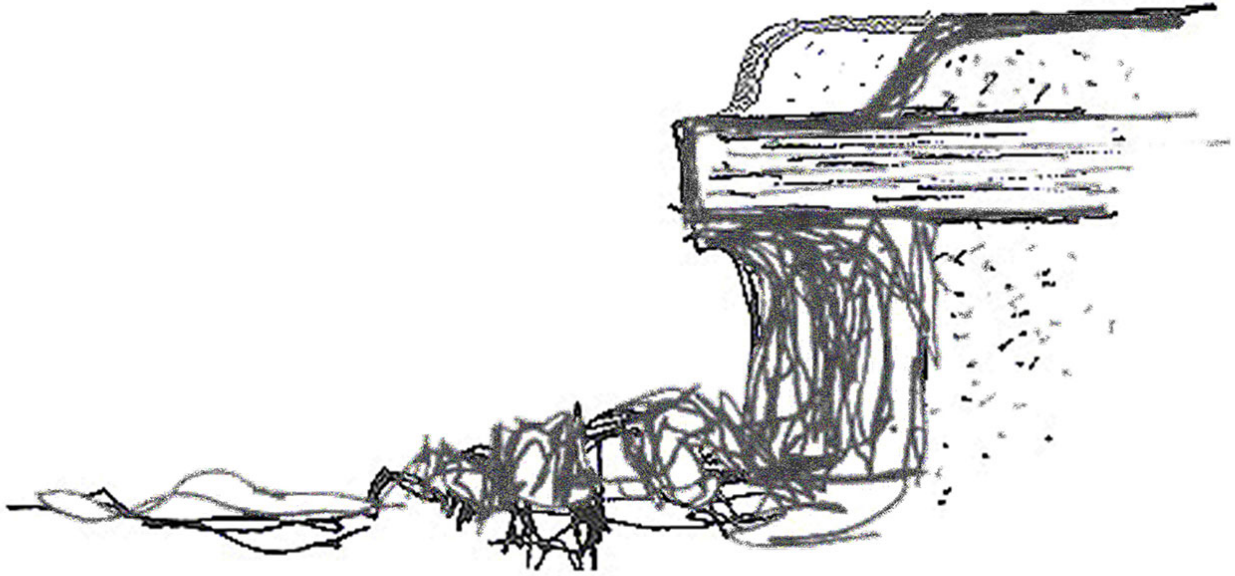


- 1. Εισαγωγή
- 2. Αίθουσα
- 3. Εργαστήριο
- 4. Μουσείο
- 5. Βιβλιοθήκη
- 6. Καφετέρια
- 7. Αίθουσα
- 8. Εισαγωγή
- 9. Αίθουσα
- 10. Αίθουσα
- 11. Αίθουσα
- 12. Αίθουσα

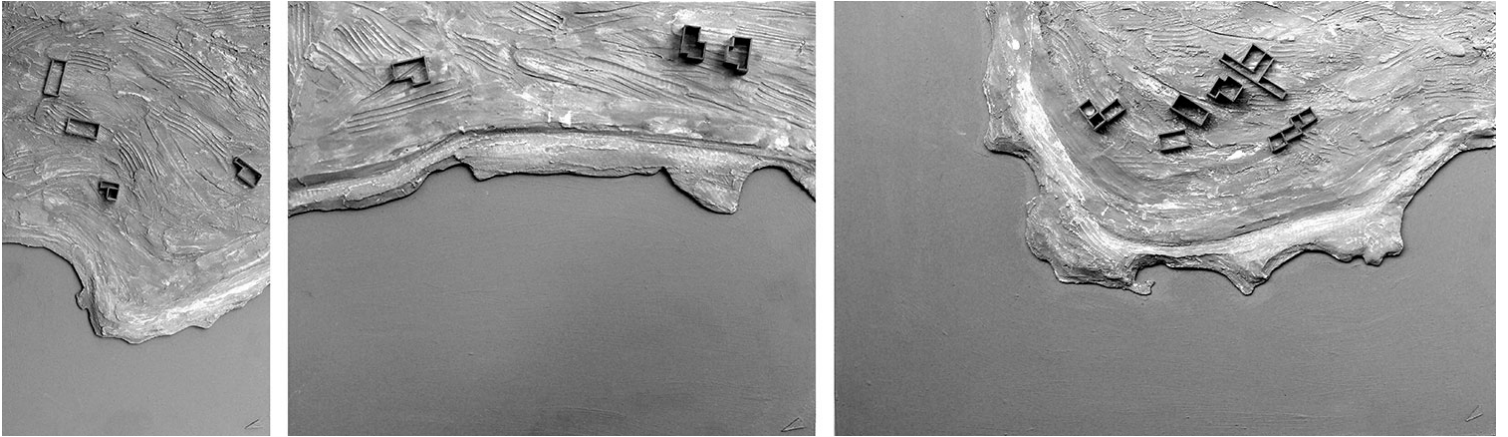
Το εργαστήριο-μουσείο Χρ. Καπράλου



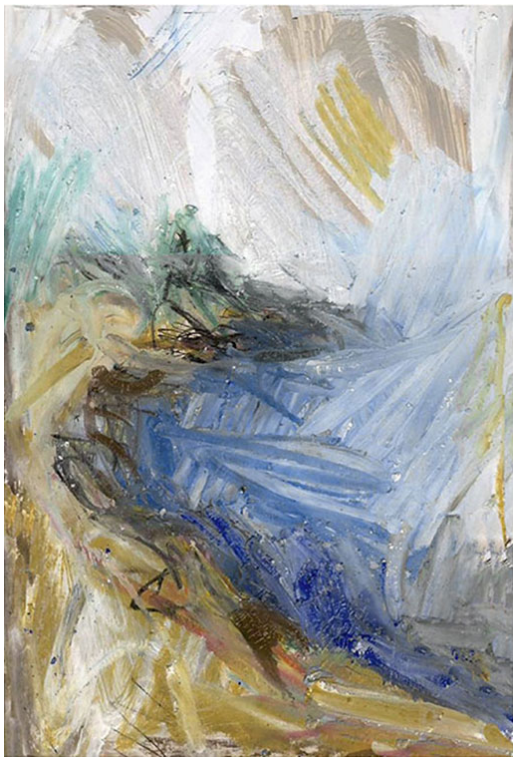
Πρόπλασμα-σημείωση της δομής του παραλιακού μετώπου



Το νέο επίπεδο του περιπάτου δημιουργείται ως εκσκαφή στο υπάρχον ανάγλυφο



Πρόταση ανάπλασης του παραλιακού μετώπου



Σημειώσεις των αποχρώσεων και της ύλης του παραλιακού μετώπου



Σχέδιο-σημείωση της δομής του παραλιακού μετώπου