



Σκέψεις για τη γλωσσική αναλογία της αρχιτεκτονικής

Αναστάσιος Κωτσιόπουλος - 31/01/2022

Ευχαριστώ τους οργανωτές για την πρόσκληση να συμμετάσχω στο Συμπόσιο «Αρχιτεκτονική και Έρευνα»¹. Είναι μια ευκαιρία να συζητήσουμε οι παλαιότεροι με τους νεότερους, αλλά και να θυμηθούμε τον Σταύρο Βεργόπουλο, στη μνήμη του οποίου αφιερώνεται αυτό το Συμπόσιο. Είχα την τύχη να παρακολουθήσω από κοντά την πορεία του, από τα φοιτητικά του χρόνια και τη διπλωματική του εργασία μέχρι τις πρώτες αρχιτεκτονικές δουλειές του, και, αργότερα, τις σπουδές και την ακαδημαϊκή του παρουσία στο Εδιμβούργο, τον Βόλο και τη Θεσσαλονίκη. Ο Σταύρος υπήρξε μια σημαντική προσωπικότητα, τόσο ως καθηγητής όσο και ως αρχιτέκτων, και αφιέρωσε μεγάλο μέρος της ζωής του στις πλέον επίκαιρες και πρωτοποριακές εκδοχές της έρευνας στην αρχιτεκτονική. Αφήνει ένα δυσαναπλήρωτο κενό.

Όταν συζητεί κανείς για την έρευνα στην αρχιτεκτονική, θα πρέπει να λαμβάνει υπόψη του τις δύο αδιαχώριστες όψεις της αρχιτεκτονικής και τη σχέση τους. Δηλαδή, τη δρώσα αρχιτεκτονική πρακτική σε όλες τις κλίμακες, ιστορικές περιόδους και χωρικές ενότητες, και τον περί της πρακτικής καταγραφικό, κριτικό και ερμηνευτικό λόγο.

Σε ό,τι αφορά τη δρώσα πρακτική, κάθε κτίριο αποτελεί ένα μοναδικό αντικείμενο έρευνας, με υποκείμενο τόσο τον ίδιο τον αρχιτέκτονα που το σχεδιάζει, όσο και τον χρήστη ή τον παρατηρητή που το βιώνει. Με την έννοια αυτή, θα πρέπει τουλάχιστον ο σχεδιασμός να θεωρείται ως ερευνητική διαδικασία, με κυρίαρχο το φαινόμενο της ανάδρασης στη διάρκειά του. Δηλαδή, ως διαδικασία, όπου κάθε βήμα «συνομιλεί» τόσο με το προηγούμενο όσο και με το επόμενο του, και όπου συνεχώς τίθεται το ζήτημα της εφαρμογής του προγράμματος, αλλά και της δημιουργικής μίμησης των προτύπων. Βεβαίως, σε ανάλογη ερευνητική διαδικασία εντάσσεται και ο χρήστης, με την έννοια ότι ανακαλύπτει και ερμηνεύει συνεχώς το κτίριο. Η διαδικασία αυτή θεμελιώνει την υποψία ότι στην αρχιτεκτονική ανιχνεύονται χαρακτηριστικά που την

κάνουν να λειτουργεί ως *επιτελεστική τέχνη*², όσο παράδοξο και αν φαίνεται αυτό.

Η κριτική καταγραφή και ο σχολιασμός των πεπραγμένων του σχεδιασμού και των προϊόντων του, είτε διαχρονικά είτε συγχρονικά, αποτελεί το δημοφιλέστερο είδος έρευνας στην αρχιτεκτονική, με διάφορες οριοθετήσεις και οπτικές, όπως *ιστορία, κριτική, θεωρία, μεθοδολογία σχεδιασμού* κ.α. Σχετικά με τα πεδία που ανοίγονται, όταν ακολουθήσει κανείς την παραπάνω ταξινόμηση, αξίζει να σημειώσουμε το εύρος και τη συνέχεια του περί αρχιτεκτονικής λόγου, από τον Βιτρούβιο, τον Αλμπέρτι και τον Παλλάντιο μέχρι τις σημερινές μεθοδολογίες σχεδιασμού και την τεχνητή νοημοσύνη. Αξίζει, επίσης, να σημειώσουμε και τις απόπειρες οριοθέτησης μιας αξιόπιστης θεωρίας της επικοινωνίας και της τέχνης, κατάλληλης για να ερευνήσουμε και να ερμηνεύσουμε τη σύνθετη ταυτότητα της αρχιτεκτονικής. Μια τέτοια θεωρία θα μας βοηθούσε να κατανοήσουμε την αρχιτεκτονική ως κώδικα και να διευκρινίσουμε τις αισθητικές διαστάσεις του προϊόντος της. Ωστόσο, η οριοθέτηση μιας τέτοιας επιστήμης δεν είναι αυτονόητη, παρά τις απόπειρες να παίξει αυτόν τον ρόλο η γλωσσολογία αλλά και η σημειωτική, ως σχετικώς νεοπαγής «ομπρέλα» της γλωσσολογίας.

Θεμελιώδους αξίας, χωρίς αμφιβολία για τον περί αρχιτεκτονικής λόγο, είναι τα κείμενα του Βιτρούβιου. Για τις τρεις οπτικές που εισάγει (*firmitas, utilitas, venustas*), αξίζει να σημειωθούν δύο σχόλια. Το πρώτο σχόλιο αφορά το εύρος και την αξεπέραστη διεισδυτικότητα του ερμηνευτικού και αξιολογικού συστήματος που ορίζουν οι τρεις αυτές λέξεις. Καλύπτουν διαχρονικά το μεγαλύτερο μέρος των συστημάτων αξιολόγησης της αρχιτεκτονικής, ενώ ανοίγεται επίσης ένας αξιοσημείωτος πλούτος σε ό,τι αφορά τα ερευνητικά πεδία των αυτοτελών επιστημών που στηρίζουν τις βιτρουβιανές οπτικές: από τη στατική και δυναμική συμπεριφορά των γεωμετρικών σωμάτων μέχρι τις χημικές αλληλεπιδράσεις των υλικών, από την εργονομία μέχρι την κοινωνική ψυχολογία, και από τη σημειωτική μέχρι τη θεωρία των κωδίκων και τη γλωσσολογία. Σε όλα αυτά τα πεδία, οι ασχολούμενοι με τη θεωρία του χώρου και της αρχιτεκτονικής συνηθίζουν να ακροβατούν, ενίοτε με εντυπωσιακά αποτελέσματα.

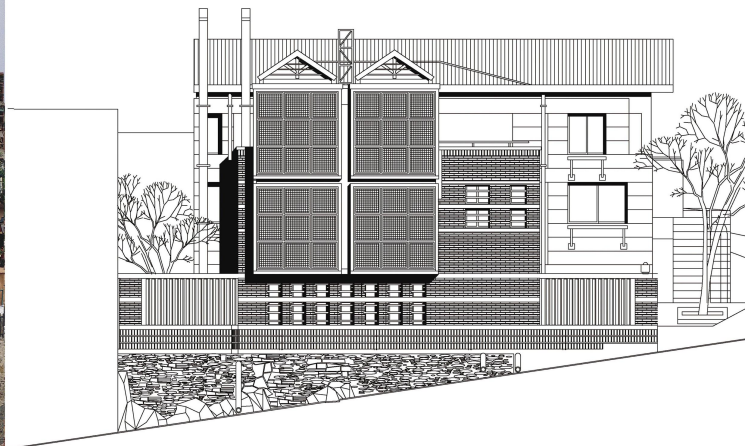
Το δεύτερο σχόλιο αφορά τη σύνθετη ταυτότητα και την εποχική βαρύτητα των βιτρουβιανών οπτικών, πράγμα που σημαίνει ότι, πρώτον, η βαρύτητα των αξιολογικών αυτών συστημάτων της αρχιτεκτονικής ποικίλλει ανάλογα με τον τόπο και τον χρόνο και, δεύτερον, ότι η *firmitas* και η *utilitas* ενδέχεται να μην δρουν αυτοτελώς αλλά να λειτουργούν ως φορτιστές της *venustas*. Ο λόγος που συμβαίνει αυτό, είναι ότι η προβολή των άλλων δύο πάνω στη *venustas* αποτελεί, από μόνη της, έναν μηχανισμό παραγωγής επικοινωνιακού υλικού, επειδή τροφοδοτεί χαρακτηρισμούς του κτιρίου που έχουν ή αποκτούν έμμεσα αισθητικό πρόσχημο, όπως π.χ. η δήλωση της στιβαρότητας, η δήλωση της οικονομικότητας, η δήλωση της φιλικής προς το περιβάλλον συμπεριφοράς κ.ο.κ. Η τροφοδοσία αυτή γίνεται τόσο με τον μηχανισμό του *συνειρμού* (connotation) όσο και με τον μηχανισμό της *άμεσης δήλωσης* ή *ένδειξης* (denotation, indication). Σημειώνεται ότι η ισορροπία ανάμεσα σε αυτές τις τροφοδοτικές με νόημα διαδικασίες αποτελεί έναν κρίσιμο παράγοντα για την τελική αισθητική ποιότητα του αρχιτεκτονήματος, αλλά και για την κατανόηση των χαρακτηριστικών του από τον παρατηρητή ή τον χρήστη, ανάλογα με την κοινωνική του διαστρωμάτωση, το πολιτισμικό του υπόβαθρο αλλά και το «πνεύμα της εποχής» (Zeitgeist).

Ο καθένας αντιλαμβάνεται ότι το εύρος της αρχιτεκτονικής πρακτικής και το ετερόκλητο των συστατικών της ερμηνευτικής θεωρίας του χώρου, δείχνουν μια μάλλον ακαθόριστη και «μη ομαλή» επιστήμη, με ανοικτά ετερογενή πεδία έρευνας. Η εμπειρία μάλιστα δείχνει ότι το πλέον ακαυθώδες πεδίο έρευνας αφορά την έννοια του *κάλλους* ή, αλλιώς, την επικοινωνιακή φύση της αρχιτεκτονικής. Υποστηρίζεται η άποψη ότι η ερμηνεία των φαινομένων της αρχιτεκτονικής και της τέχνης στηρίζεται στο ότι αποτελούν «γλώσσες» ή, με την ευρύτερη έννοια, «κώδικες» με τελικό «σημαίνον» το ίδιο το κτίριο ή το έργο τέχνης, και με ένα αόριστο «σημαινόμενο», καθώς είναι δύσκολο να αποδώσουμε ακριβές νόημα σε ένα έργο τέχνης. Μάλιστα, αξιόλογη διεισδυτικότητα φαίνεται να έχουν οι απόψεις εκείνες που υποστηρίζουν ότι το νόημα αυτό προκύπτει, όχι από αναφορές, συνειρμούς ή αναλογίες, αλλά πρωτίστως από την αναγνώριση της ίδιας της δομής του έργου τέχνης και, στην περίπτωση μας, του αρχιτεκτονήματος. Αυτό σημαίνει ότι, όσο πιο ευανάγνωστη είναι η δομή ενός έργου, τόσο περισσότερες πιθανότητες έχει να παράγει καθαρή αισθητική αξία, με την προϋπόθεση ότι η αξία αυτή δεν καταλήγει να συνθλίβεται από τη διάθεση του δημιουργού να δηλώνει, σε υπερβολικό βαθμό, τις προθέσεις του.

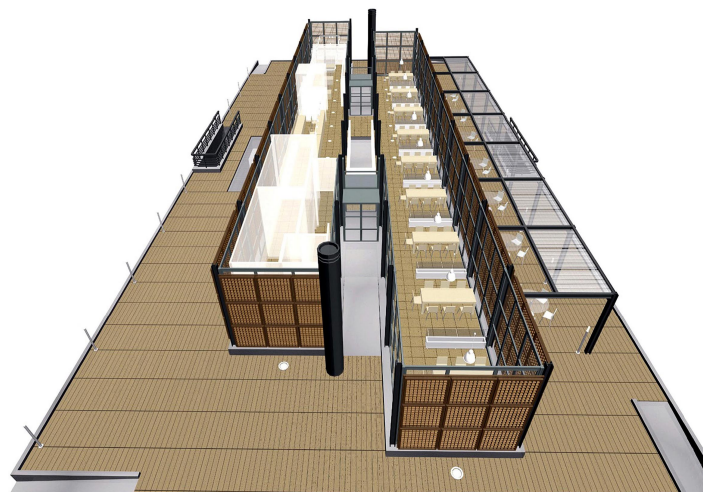
Τα πράγματα δυστυχώς δεν είναι τόσο απλά. Ακόμη περισσότερο, είναι και απατηλά, καθώς με μια πρόχειρη ματιά νομίζει ότι ανακαλύπτει κανείς αυτό που τελικώς αποδεικνύεται αυτονόητο. Κατά τη γνώμη μου, πέραν

τεχνικών λεπτομερειών, το πρόβλημα εκκινεί από την αδυναμία μας να προσδιορίσουμε τι ακριβώς θεωρούμε ως θεμελιώδη μονάδα στην τέχνη, και ιδίως στην αρχιτεκτονική, ώστε να μπορούμε να μιλήσουμε για λεξικό και συντακτικούς ή, όπως μας αρέσει να τους ονομάζουμε στην αρχιτεκτονική, *συνθετικούς κανόνες*. Αναρωτιέται κανείς αν είναι, λόγου χάρη, θεμελιώδης μονάδα ο άμεσα αντιληπτός εσωτερικός χώρος των έξι πλευρών, ή το κάθε τούβλο που συνθέτει έναν τοίχο, ή μήπως, τελικά, για να μιλήσουμε για στοιχειώδεις μονάδες, πρέπει κάθε φορά να έχουμε *προαποφασίσει* τον αρχιτεκτονικό ή εικαστικό κώδικα που χρησιμοποιούμε ή ερμηνεύουμε.

Οι ενδεχόμενες απαντήσεις στα ερωτήματα αυτά σχετίζονται με μια βασική ιδιότητα, που χαρακτηρίζει τους κώδικες επικοινωνίας, δηλαδή την *άρθρωση* (articulation). Με τον όρο άρθρωση περιγράφεται η ικανότητα ενός κώδικα να παράγει σύνθετα νοήματα, χρησιμοποιώντας έναν περιορισμένο αριθμό «ατόμων», τα οποία αυτά καθαυτά στερούνται αυτοτελούς νοήματος, αλλά μπορούν να συνδυαστούν μεταξύ τους σε διάφορα επίπεδα πολυπλοκότητας και με άπειρους τρόπους, παράγοντας δομές ανώτερης τάξης, τα λεγόμενα «συντάγματα». Η φυσική γλώσσα έχει το πλεονέκτημα ότι, παρ' όλο που στο πρώτο επίπεδο άρθρωσης τα στοιχεία του λεξικού της είναι, αν όχι άπειρα, τουλάχιστον ευάριθμα, η ύπαρξη του δευτέρου επιπέδου άρθρωσης της εξασφαλίζει μεγάλη διαχειριστική οικονομία, δεδομένου ότι μπορεί να παράγει συνεχώς μεγάλο αριθμό λέξεων από έναν μικρό αριθμό φωνημάτων, ακολουθώντας έναν περιορισμένο αριθμό συντακτικών κανόνων. Ανάλογα θα περίμενε κανείς να συμβαίνουν και στις τέχνες και, στην περίπτωση μας, στην αρχιτεκτονική. Η διαφορά είναι ότι, όπως ήδη σημειώσαμε, είναι δύσκολο και, εν πολλοίς, αυθαίρετο να ορίσει κανείς τη φύση των «ατόμων» και των συντακτικών κανόνων³. Και αυτό γιατί, κάθε φορά, το συνθετικό ένστικτο του αρχιτέκτονα υπερτερεί, περιφρονώντας την αγωνία τής εκ των υστέρων κριτικής ανάλυσης αλλά και ανοίγοντάς της πολλαπλές εναλλακτικές δυνατότητες. Μερικές στοιχειώδεις από αυτές τις εναλλακτικές δυνατότητες φαίνονται στα παρατιθέμενα παραδείγματα (εικ. 1, 2), και συγκεκριμένα στο ενδεχόμενο να λειτουργούν ως μονάδες οι κυψέλες του καφασωτού, το ανοιγόμενο φύλλο, η καφασωτή μάζα ως σύνολο ή ως φόντο ή και όλα μαζί, ως διαδοχικά συντάγματα, εμπλουτιζόμενα και συνδυαζόμενα με άλλα στοιχεία.



Εικ. 1 Κατοικία στην Άνω Πόλη Θεσσαλονίκης, 1996-98, Αναστ. Κωτσιόπουλος, Ελισ. Χαλκιοπούλου.



Εικ. 2 Δημοτικό Πολιτιστικό Κέντρο στη Σχολή Αριστοτέλους στη Νάουσα (δωρεά Χ. Λαναρά), 2005-2006, Κ-Αρχιτέκτονες (Αναστ. Κωτσιόπουλος, Αιμ. Ζουμπουλίδου, Αλ. Πάνου, συνεργάτες: Αναστ. Τέλλιος, Θεοφ. Κουβάκη, Ελισ. Χαλκιοπούλου).

Εν κατακλείδι, πλανάται το ερώτημα αν κάθε έργο τέχνης ή, στην περίπτωση μας, αρχιτεκτόνημα συνιστά από μόνο του την εφαρμογή ενός κώδικα, ενός ιδιώματος ή ακόμη και την κατασκευή μιας αυτοτελούς «γλώσσας» με τα δικά της μοναδικά στοιχεία και τους δικούς της πρωτότυπους συντακτικούς κανόνες. Το ερώτημα αυτό θα άξιζε να το απαντήσει κανείς τόσο στις περιπτώσεις των αρχιτεκτόνων που επιχειρούν να εμβαθύνουν στην προσωπική τους γραφή χωρίς να προβάλλουν επιφανειακά στοιχεία, όσο και στις περιπτώσεις των αρχιτεκτόνων που εμπροθέτως επιχειρούν το αντίθετο. Οσοδήποτε, πάντως, και αν είναι οι δυσκολίες να απαντηθούν τέτοια ερωτήματα, κατά τη γνώμη μου, η αναζήτηση της γλωσσικής αναλογίας παραμένει ένα συναρπαστικό πεδίο έρευνας για την αρχιτεκτονική, για τους πρωταγωνιστές της και, γενικότερα, για τις «μεταγλώσσες» που χρησιμοποιούνται για την κατανόηση του χώρου.

Παραπομπές

¹ Το διαδικτυακό συμπόσιο με τίτλο «*Αρχιτεκτονική και Έρευνα*» οργανώθηκε από τον Α' Τομέα Αρχιτεκτονικού Σχεδιασμού και Εικαστικών Τεχνών του Τμήματος Αρχιτεκτόνων Μηχανικών του Α.Π.Θ., από τις 24 έως τις 26 Σεπτεμβρίου του 2021, στη μνήμη του καθηγητή Σταύρου Βεργόπουλου. Το παρόν κείμενο είναι η εισήγηση του Α. Κωτσιόπουλου στο Συμπόσιο αυτό.

² Ο όρος *επιτελεστική τέχνη* χρησιμοποιείται αντί του *εκτελούμενη τέχνη* (εναλλακτική αλλά άκομψη μετάφραση του *performing art*).

³ Αναλυτικότερη παρουσίαση των σκέψεων αυτών περιέχεται στο Α. Κωτσιόπουλος (2021), «*Το τρισδιάστατο ήθος*», στο: Κ. Τσουκαλά (επιμ.), *Πρακτικά του Συνεδρίου Διαπλοκές του χώρου*, Εκδόσεις Επίκεντρο, σελ. 41-52, όπου και η σχετική βιβλιογραφία.