



Τόποι Μετάβασης | Χωρικές αφηγήσεις των κοιμητηρίων μέσα από την αρχιτεκτονική των Pinós | Miralles και Scarpa

Αναστασία Καρούση - 13/04/2026

Φοιτήτρια: Αναστασία Καρούση

Επιβλέπουσα καθηγήτρια: Μαρία Μαρλαντή

Ημερομηνία παρουσίασης: Ιούνιος 2025

Πανεπιστημιακό ίδρυμα: Σχολή Αρχιτεκτόνων Μηχανικών, Εθνικό Μετσόβιο Πολυτεχνείο

«Είναι πάντα μέσα από έναν τάφο που διαμορφώνεται ο πολιτισμός. [...] Δεν υπάρχει πολιτισμός χωρίς τον τάφο και δεν υπάρχει τάφος χωρίς πολιτισμό· ο τάφος είναι το πρώτο και μοναδικό πολιτιστικό σύμβολο» - René Girard



Ο θάνατος, ως καθολική και απόλυτη εμπειρία, προσδίδει νόημα στη ζωή και επηρεάζει βαθιά τον τρόπο με τον οποίο ο άνθρωπος οργανώνει τον χώρο του. Το κοιμητήριο δεν αποτελεί μόνο λειτουργικό τόπο, αλλά και έναν συμβολικό, μεταβατικό χώρο, όπου η αρχιτεκτονική καλείται να εκφράσει την απώλεια, τη μνήμη και τον στοχασμό γύρω από την ανθρώπινη θνητότητα.

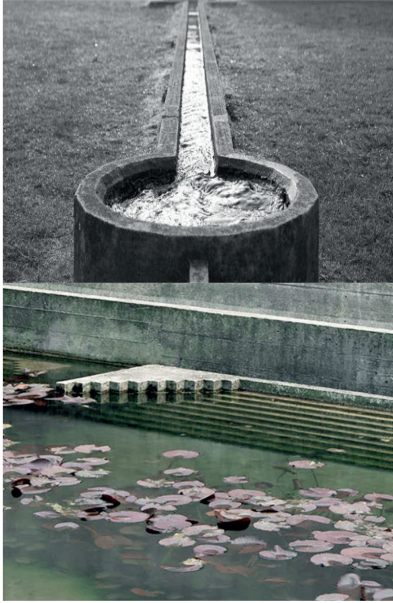
Η παρούσα έρευνα διερευνά τον ρόλο της ταφικής αρχιτεκτονικής στο πολιτισμικό τοπίο μέσα από τρία βασικά ερωτήματα:

Πώς αποτυπώνεται η έννοια της μετάβασης στον ταφικό χώρο;

Πώς επηρεάζει ο σχεδιασμός την εμπειρία του επισκέπτη;

Και πώς τα κοιμητήρια αντικατοπτρίζουν τις πολιτισμικές αξίες;

στη φύση και του κύκλου της ζωής, αναδεικνύοντας τη μονιμότητα της αλλαγής.



BRION



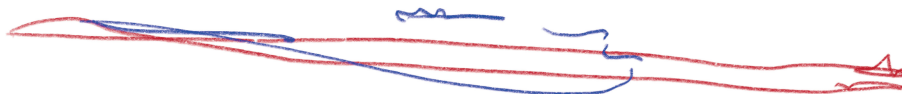
IGUALADA

“[...] Προσπάθησα [...] να διαμορφώσω έναν συγκεκριμένο τύπο αρχιτεκτονικής που θα μπορούσε να αποπνέει μια αίσθηση τυπικής ποίησης... Ο χώρος για τους νεκρούς είναι ένας κήπος... Ήθελα να δείξω κάποιους τρόπους με τους οποίους μπορεί κανείς να προσεγγίσει τον θάνατο με κοινωνικό και πολιτικό τρόπο· και επιπλέον, να αναδείξω το νόημα που υπάρχει στον θάνατο, στην παροδικότητα της ζωής - πέρα από αυτά τα κουτιά-φέρετρα.” - Carlo Scarpa



BRION

Όλο το έργο έπρεπε να κάνει αναφορά στη ροή, τη ροή της ζωής, σιωπηλή και σε παύση. Θέλαμε να είμαστε η φύση, θέλαμε το νεκροταφείο να είναι ένα μέρος όπου οι επισκέπτες θα μπορούσαν να ξανασυναντήσουν αυτό που πραγματικά είναι: φύση με την ικανότητα να αισθάνεται ποιήματα.» — Carme Pinós



IGUALADA

Η αρχιτεκτονική των κοιμητηρίων συμμετέχει στην αποκρυστάλλωση των συναισθημάτων και ιδεών μιας κοινωνίας, υιοθετώντας ένα συμβολικό λεξιλόγιο. Στον σύγχρονο Ευρωπαϊκό πολιτισμό, η πολιτιστική

σημασία του ταφικού τοπίου εξασθενεί, λόγω της «άρνησης του θανάτου», που οδηγεί στην υποβάθμιση του σχεδιασμού των κοιμητηρίων και στη διεκπεραιωτική τους διαχείριση.

Διαπιστώνεται η ανάγκη επαναπροσδιορισμού της στάσης της κοινωνίας απέναντι στον θάνατο, ως αναπόσπαστο μέρος της διαδικασίας της ζωής, σε μια στιγμή που εξακολουθεί να θεωρείται στο τέλος ή πέρα από αυτή. Κατ' επέκταση, προκύπτει η αναθεώρηση της σύγχρονης ταφικής αρχιτεκτονικής, με όρους πολυπολιτισμικούς, υπαρξιακούς αλλά και οικολογικούς.



BRION



IGUALADA

Ο απώτερος σκοπός της έρευνας δεν είναι η επίλυση των ερωτημάτων, αλλά η διερεύνηση του πώς η ταφική αρχιτεκτονική αποτυπώνει τον τρόπο με τον οποίο μια κοινωνία διαμορφώνει το περιβάλλον της, για να στηρίξει τις πεποιθήσεις της. Η μελέτη των Brion και Igualada αναδεικνύει ότι ο χώρος των νεκρών όχι μόνο αντανακλά τον πολιτισμό, αλλά λειτουργεί ως μέσο αφηγηματικής και βιωματικής εμπειρίας, μετατρέποντας τον χώρο σε τόπο μετάβασης και μνήμης.

Η εξέλιξη της ερευνητικής εργασίας γεννά το ερώτημα: Πώς μπορεί η ταφική αρχιτεκτονική να ανανεώσει ή να επαναπροσδιορίσει το πολιτιστικό τοπίο, φιλοξενώντας έργα που αμφισβητούν τη συντηρητική στάση του πολιτισμού απέναντι στον ρόλο του θανάτου στην ζωή;

Project Title: Places of Passage | Spatial Narratives of Cemeteries through the Architecture of Pinós | Miralles and Scarpa

Type: Research Diploma Thesis

Student: Anastasia Karousi

Supervisor: Maria Marlanti

Presentation Date: June 2025

Univercity: School of Architecture, National Technical University of Athens Text by

“It is always through a tomb that culture is formed. [...] There is no culture without a tomb and no tomb without a culture; in the end the tomb is the first and only cultural symbol” — René Girard



BRION

IGUALADA

BRION

IGUALADA

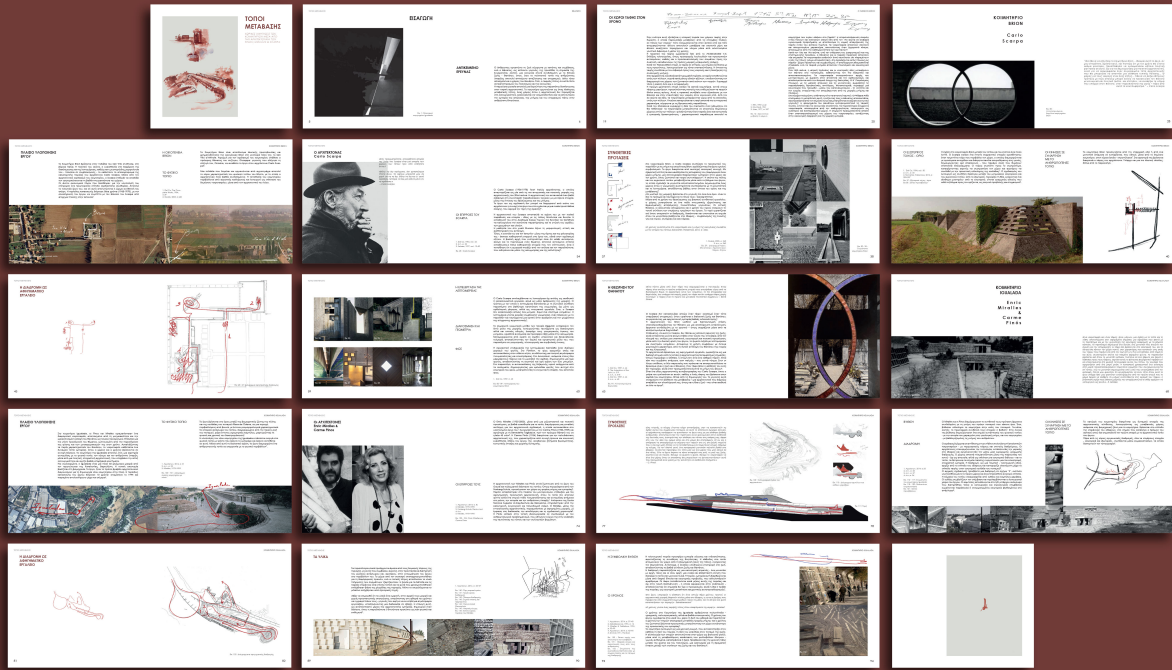
Death, as a universal and absolute experience, gives meaning to life and profoundly shapes the way humans organize their space. The cemetery is not only a functional place but also a symbolic, transitional space, where architecture is called upon to express loss, memory, and contemplation on human mortality.

This research explores the role of funerary architecture in the cultural landscape through three central questions:

How is the notion of transition expressed in funerary space?

How does design influence the visitor's experience?

And how do cemeteries reflect cultural values?



To approach these questions, the study draws upon the analysis of two contemporary cemeteries with a strong symbolic character: Carlo Scarpa's Brion Cemetery in Italy and the Igualada Cemetery by Enric Miralles and Carme Pinós in Spain.



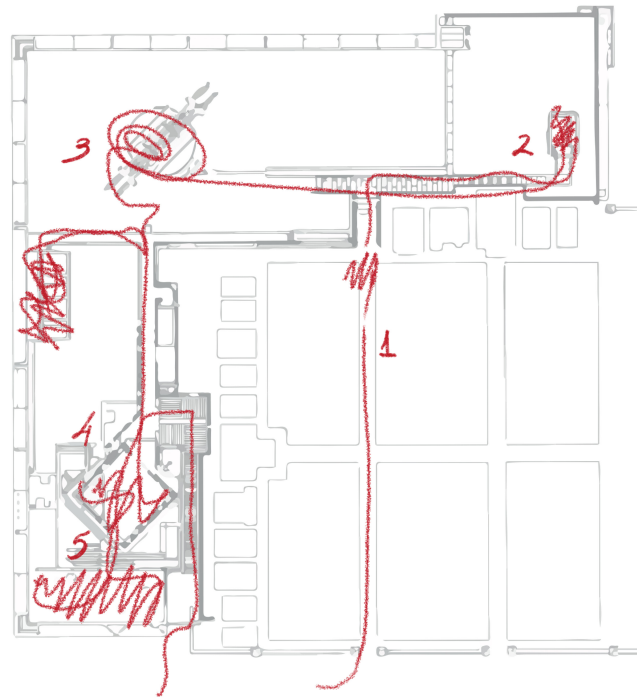
BRION



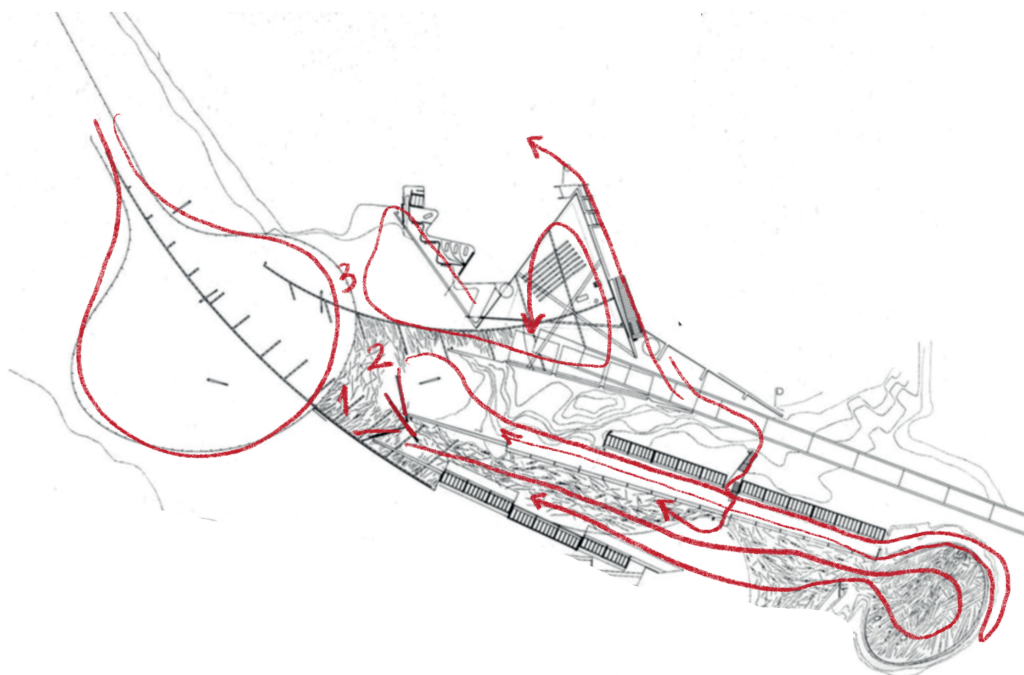
IGUALADA

Their architecture embodies the consciousness of human transience, the influence of time on nature, and the

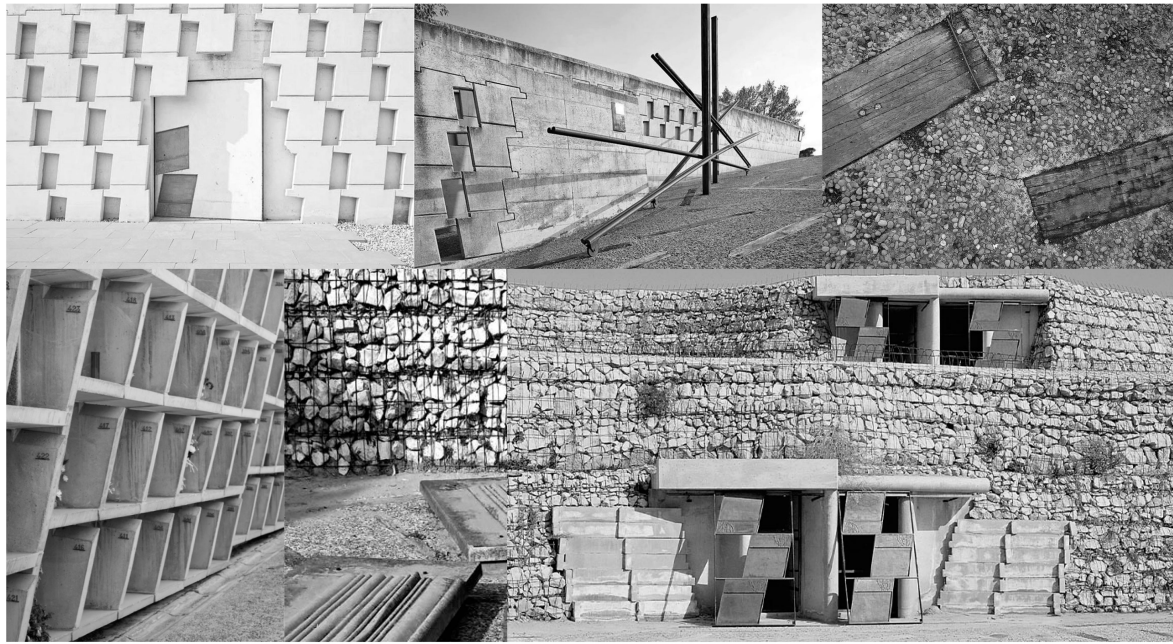
cycle of life, highlighting the permanence of change.



"[...] I tried [...] to shape a specific kind of architecture that could convey a sense of formal poetry... The space for the dead is a garden... I wanted to show some ways in which one might approach death socially and politically; and moreover, to reveal the meaning that exists in death, in the transience of life — beyond those coffin-boxes."



“The entire work had to refer to flow — the flow of life, silent and in pause. We wanted to be nature; we wanted the cemetery to be a place where visitors could encounter again what they truly are: nature with the ability to feel poems.” — Carme Pinós



IGUALADA

Cemetery architecture participates in the crystallization of a society’s emotions and ideas, adopting a symbolic vocabulary. In European culture, the cultural significance of the funerary landscape is fading due to the “denial of death,” which leads to the degradation of cemetery design and its purely administrative management.

There arises a need to redefine society’s stance toward death — as an inseparable part of life’s process — at a time when it is still perceived as its end or beyond it. Consequently, this invites a reconsideration of contemporary funerary architecture in multicultural, existential, and ecological terms.



BRION

The ultimate aim of this research is not to provide definitive answers but to explore how funerary architecture reflects the ways in which a society shapes its environment to uphold its beliefs. The study of Brion and Igualada reveals that the space of the dead not only mirrors culture but also functions as a medium of narrative and experiential engagement, transforming space into a place of transition and memory.

The evolution of this research raises the question:

How can funerary architecture renew or redefine the cultural landscape by hosting works that challenge the conservative stance of culture toward the role of death in life?